

Rapporto Epidemiologico InfluNet

Stagione Influenzale 2016 - 2017

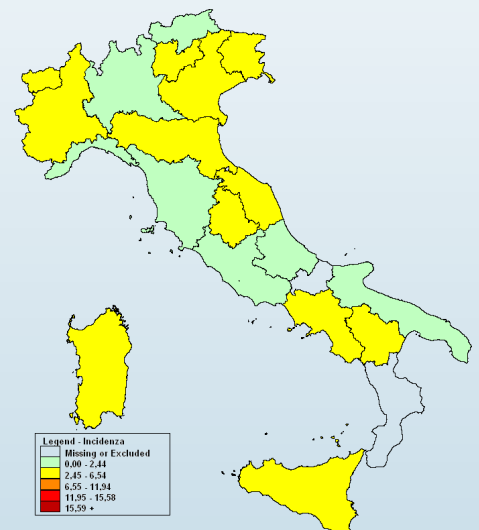
Settimana **2017 - 08**
dal **20 gennaio** al **26 febbraio** 2017

Il rapporto presenta i risultati nazionali e regionali relativi alla sorveglianza epidemiologica delle sindromi influenzali, elaborati dal Dipartimento Malattie Infettive dell'Istituto superiore di sanità.

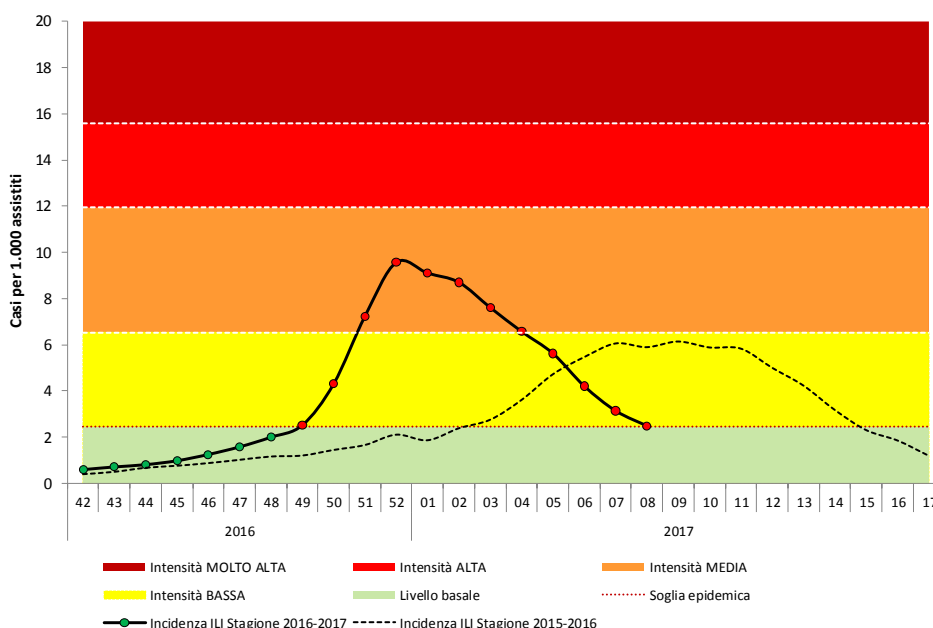
In Evidenza

Settimana 2017 - 08

- Sta per concludersi il periodo epidemico delle sindromi influenzali. La curva epidemica, infatti, continua la sua discesa, raggiungendo un livello di incidenza pari a **2,49** casi per mille assistiti.
- In tutte le fasce di età si osserva una diminuzione del numero di casi rispetto alla precedente settimana. La fascia di età maggiormente colpita è quella pediatrica dei bambini sotto i cinque anni di età con un'incidenza pari a 6,41 casi per mille assistiti.
- Il numero di casi stimati in questa settimana è pari a circa **151.000**, per un totale, dall'inizio della sorveglianza, di circa **4.793.000** casi.
- In Lombardia, nella P.A. di Bolzano, in Liguria, in Toscana, nel Lazio, in Puglia e in Abruzzo l'incidenza è tornata ai livelli di base.

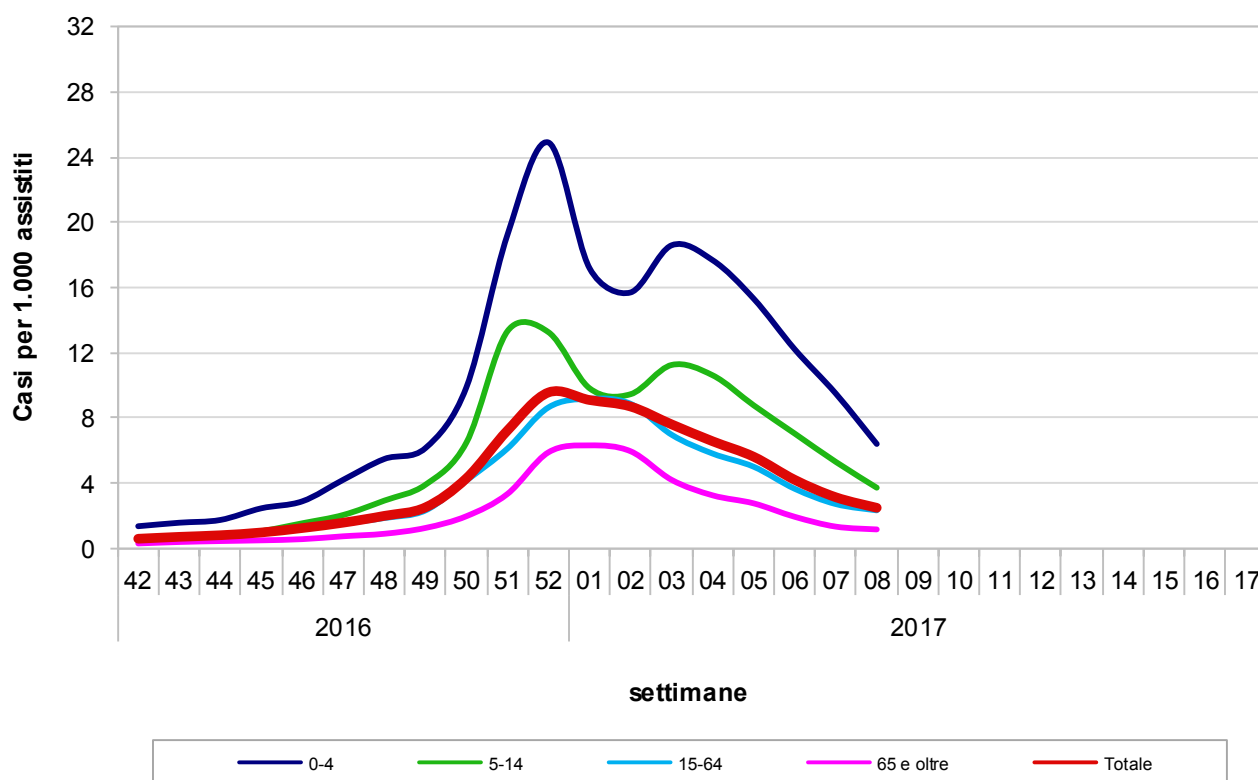


- Per il calcolo delle soglie epidemiche è stato utilizzato il metodo **Moving Epidemic Method (MEM)** sviluppato dall'ECDC.
- MEM permette di stimare l'inizio, la durata e l'intensità dell'epidemia in ogni stagione influenzale.
- Per la stima delle soglie il metodo MEM utilizza i dati di sorveglianza delle ILI di almeno cinque ed un massimo di dieci stagioni. Ogni anno le soglie vengono ricalcolate sulla base dei dati disponibili.
- Le soglie della stagione in corso per l'Italia sono: **2,44** casi per mille assistiti (livello basale), **6,54** (intensità bassa), **11,94** (intensità media), **15,58** (intensità alta), oltre 15,58 (intensità molto alta).



Risultati Nazionali

**Incidenza delle sindromi influenzali in Italia per classi di età.
Stagione 2016 - 2017**



Durante l'ottava settimana del 2017, 785 medici sentinella hanno inviato dati circa la frequenza di sindromi influenzali tra i propri assistiti. Il valore dell'incidenza totale è pari a **2,49** casi per mille assistiti.

Nella fascia di età 0-4 anni l'incidenza è pari a 6,41 casi per mille assistiti, nella fascia di età 5-14 anni a 3,73 nella fascia 15-64 anni a 2,33 e tra gli individui di età pari o superiore a 65 anni a 1,17 casi per mille assistiti.

Risultati Nazionali

La tabella seguente mostra il numero dei casi e i tassi d'incidenza, nel totale e per fascia di età, di tutte le regioni che hanno inviato i dati. L'incidenza settimanale è espressa come numero di sindromi influenzali (casi) per 1.000 assistiti.

Settimana	Totale Medici	Totale Casi	Totale Assistiti	Totale Incidenza	0-4 anni		5-14 anni		15-64 anni		65 anni e oltre	
					Casi	Inc	Casi	Inc	Casi	Inc	Casi	Inc
2016-42	912	710	1.192.276	0,60	98	1,36	85	0,54	446	0,64	81	0,31
2016-43	977	910	1.277.347	0,71	121	1,58	123	0,74	553	0,74	113	0,40
2016-44	1.019	1.083	1.336.179	0,81	136	1,75	131	0,76	680	0,87	136	0,45
2016-45	1.042	1.340	1.367.003	0,98	196	2,46	187	1,06	804	1,00	153	0,50
2016-46	1.050	1.723	1.377.033	1,25	236	2,89	279	1,54	1032	1,28	176	0,57
2016-47	1.048	2.175	1.375.159	1,58	340	4,22	366	2,06	1238	1,53	231	0,75
2016-48	1.039	2.722	1.361.104	2,00	438	5,49	519	2,94	1489	1,87	276	0,90
2016-49	1.043	3.444	1.367.849	2,52	495	6,15	696	3,91	1866	2,33	387	1,26
2016-50	1.073	6.063	1.408.176	4,31	806	9,90	1169	6,50	3460	4,17	628	1,98
2016-51	1.109	9.748	1.347.014	7,24	1541	19,24	2375	13,33	4822	6,13	1010	3,34
2016-52	1.043	13.008	1.359.102	9,57	1967	24,90	2302	13,26	6949	8,65	1790	5,90
2017-01	1.021	12.133	1.332.783	9,10	1365	17,19	1743	9,83	7134	9,18	1891	6,32
2017-02	1.041	11.876	1.364.497	8,70	1278	15,70	1718	9,46	7051	8,87	1829	5,96
2017-03	1.038	10.377	1.363.290	7,61	1508	18,60	2034	11,26	5545	6,98	1290	4,21
2017-04	1.017	8.800	1.338.668	6,57	1396	17,68	1864	10,62	4562	5,82	978	3,26
2017-05	999	7.402	1.315.957	5,62	1199	15,32	1541	8,78	3847	5,01	815	2,77
2017-06	952	5.280	1.253.932	4,21	892	12,22	1145	7,05	2695	3,66	548	1,94
2017-07	910	3.768	1.199.277	3,14	658	9,51	835	5,31	1914	2,72	361	1,34
2017-08	785	2.575	1.032.781	2,49	389	6,41	506	3,73	1408	2,33	272	1,17
2017-09												
2017-10												
2017-11												
2017-12												
2017-13												
2017-14												
2017-15												
2017-16												
2017-17												

Risultati Nazionali

La tabella seguente riporta la popolazione in sorveglianza per settimana e per fascia di età. La popolazione osservata in ogni settimana può cambiare a causa dell'effettiva partecipazione di ogni singolo medico sentinella.

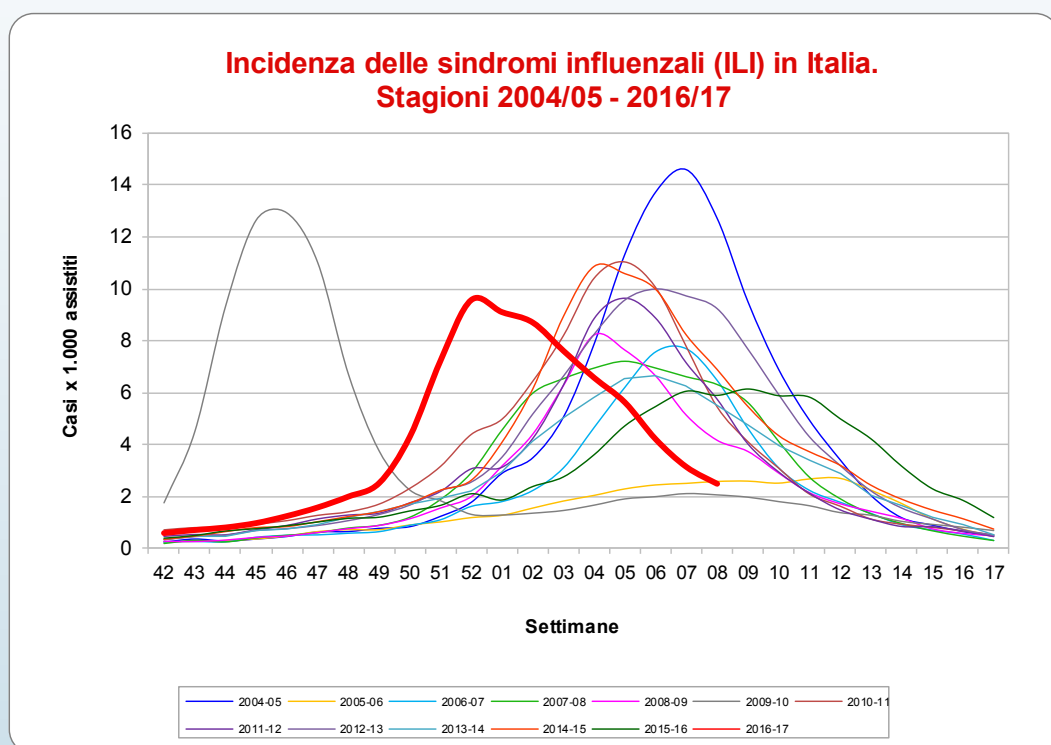
Settimana	Assistiti				Totale
	0-4 anni	5-14 anni	15-64 anni	65 anni e oltre	
2016-42	71.896	157.104	698.447	264.829	1.192.276
2016-43	76.687	166.835	747.780	286.045	1.277.347
2016-44	77.899	173.104	784.448	300.728	1.336.179
2016-45	79.582	176.787	802.863	307.771	1.367.003
2016-46	81.633	180.696	805.676	309.028	1.377.033
2016-47	80.659	178.039	807.116	309.345	1.375.159
2016-48	79.779	176.806	797.965	306.554	1.361.104
2016-49	80.440	178.099	801.310	308.000	1.367.849
2016-50	81.452	179.830	829.507	317.387	1.408.176
2016-51	80.082	178.204	786.674	302.054	1.347.014
2016-52	78.994	173.543	803.139	303.426	1.359.102
2017-01	79.404	177.378	776.845	299.156	1.332.783
2017-02	81.376	181.561	794.789	306.771	1.364.497
2017-03	81.097	180.711	794.911	306.571	1.363.290
2017-04	78.940	175.491	783.944	300.293	1.338.668
2017-05	78.247	175.521	767.481	294.708	1.315.957
2017-06	73.000	162.467	736.245	282.220	1.253.932
2017-07	69.225	157.194	703.079	269.779	1.199.277
2017-08	60.703	135.838	603.075	233.165	1.032.781
2017-09					
2017-10					
2017-11					
2017-12					
2017-13					
2017-14					
2017-15					
2017-16					
2017-17					

La popolazione degli assistiti in sorveglianza è mediamente pari a **1.314.180** assistiti per settimana (range: 1.032.781 – 1.408.176) pari al **2,2%** dell'intera popolazione italiana.

Risultati Nazionali

Il grafico sottostante riporta l'incidenza totale della stagione in corso e delle precedenti stagioni influenzali. L'incidenza settimanale è espressa come numero di sindromi influenzali (casi) per 1.000 assistiti.

Settimana	Casi stimati in Italia
2016-42	36.100
2016-43	43.200
2016-44	49.100
2016-45	59.400
2016-46	75.900
2016-47	95.900
2016-48	121.300
2016-49	152.700
2016-50	261.100
2016-51	439.000
2016-52	580.600
2017-01	552.200
2017-02	528.000
2017-03	461.700
2017-04	398.700
2017-05	341.200
2017-06	255.400
2017-07	190.600
2017-08	151.200
2017-09	
2017-10	
2017-11	
2017-12	
2017-13	
2017-14	
2017-15	
2017-16	
2017-17	
Totale	4.793.300



Nell'ottava settimana del 2017 diminuisce ancora il livello dell'incidenza in Italia e ci si avvicina al termine del periodo epidemico.

Nell'ottava settimana del 2017, come mostrato in tabella, i casi stimati di sindrome influenzale, rapportati all'intera popolazione italiana, sono circa **151.000**, per un totale di circa **4.793.000** casi a partire dall'inizio della sorveglianza InfluNet.

Risultati Regionali

La tabella seguente mostra il numero dei casi e i tassi d'incidenza della sindrome influenzale, nel totale e per fascia di età, osservati nella settimana descritta nel presente rapporto. L'incidenza settimanale è espressa come numero di sindromi influenzali (casi) per 1.000 assistiti.

Regione	Totale Medici	Totale Casi	Totale Assistiti	Totale Incidenza	0-4 anni		5-14 anni		15-64 anni		65 anni e oltre	
					Casi	Inc	Casi	Inc	Casi	Inc	Casi	Inc
Piemonte	31	153	41.523	3,68	27	13,41	35	6,72	72	2,97	19	1,89
Val D'Aosta	3	16	3.947	4,05	7	16,91	6	8,16	3	1,56	-	-
Lombardia	136	391	200.962	1,95	52	3,84	86	2,95	212	5,36	41	0,89
P.A. di Bolzano	6	14	10.406	1,35	8	24,02	2	1,60	4	0,62	-	-
P. A. di Trento	10	76	12.368	6,14	13	9,70	18	6,52	38	6,52	7	2,86
Veneto	88	340	116.983	2,91	36	5,41	52	3,44	213	3,13	39	1,43
Friuli V.G.	16	58	20.348	2,85	6	3,52	9	2,19	33	8,83	10	2,27
Liguria	39	110	49.439	2,22	9	4,62	11	3,10	73	7,03	17	1,16
Emilia Romagna	47	222	61.404	3,62	40	10,26	40	3,66	118	3,61	24	1,73
Toscana	46	115	61.579	1,87	14	6,31	20	4,00	70	6,34	11	0,67
Umbria	11	35	12.982	2,70	13	7,86	11	3,66	10	4,73	1	0,40
Marche	8	38	9.813	3,87	6	9,01	5	3,09	21	3,68	6	3,30
Lazio	92	288	119.444	2,41	47	9,66	58	4,74	165	2,18	18	0,68
Abruzzo	41	85	45.443	1,87	6	2,09	15	2,19	53	5,91	11	1,15
Molise	-	-	-	-	-	-	-	-	-	-	-	-
Campania	41	151	48.251	3,13	38	6,53	51	4,55	52	2,13	10	1,47
Puglia	98	168	128.643	1,31	31	4,88	32	2,34	89	3,12	16	0,61
Basilicata	4	16	4.915	3,26	3	7,28	5	3,01	7	2,96	1	2,08
Calabria	-	-	-	-	-	-	-	-	-	-	-	-
Sicilia	55	248	69.443	3,57	17	11,27	32	7,31	161	10,26	38	2,18
Sardegna	13	51	14.888	3,43	16	6,44	18	5,29	14	2,37	3	0,97

Nell'ottava settimana del 2017, in Lombardia, nella P.A. di Bolzano, in Liguria, in Toscana, nel Lazio, in Puglia e in Abruzzo l'incidenza è tornata ai livelli di base.

Si sottolinea che l'incidenza osservata in alcune regioni è **fortemente influenzata dal ristretto numero di medici e pediatri che hanno inviato, al momento, i loro dati.**

La Sorveglianza InfluNet

La sorveglianza sentinella della sindrome influenzale INFLUNET è coordinata dall'Istituto Superiore di Sanità (ISS), in collaborazione con il Centro Interuniversitario per la Ricerca sull'Influenza (CIRI-IT) di Genova e il sostegno del Ministero della Salute. La rete si avvale del contributo dei medici di medicina generale e pediatri di libera scelta, dei referenti presso le Asl e le Regioni.

L'obiettivo è descrivere i casi di sindrome influenzale, stimarne l'incidenza settimanale durante la stagione invernale, in modo da determinare l'inizio, la durata e l'intensità dell'epidemia.

Il sistema si articola in due emireti, una coordinata dall'ISS, l'altra dal CIRI: i medici e i pediatri sentinella delle regioni Basilicata, Campania, Emilia Romagna, Lazio, Marche, Molise, Piemonte, Sardegna, Valle d'Aosta, Veneto, Provincia autonoma di Trento e Provincia autonoma di Bolzano inviano i dati relativi ai casi di sindrome influenzale osservati tra i loro assistiti all'ISS. I medici e i pediatri di Abruzzo, Calabria, Friuli Venezia Giulia, Liguria, Lombardia, Puglia, Sicilia, Toscana e Umbria li inviano invece al CIRI.

L'ISS svolge un ruolo di coordinamento tecnico-scientifico a livello nazionale in quanto aggrega settimanalmente i dati raccolti dalle due emireti, li analizza e produce un rapporto settimanale con i risultati nazionali.

Per la sorveglianza epidemiologica, in particolare, il gruppo di coordinamento nazionale dell'ISS ha sede presso il Dipartimento Malattie Infettive.

www.iss.it/flue/

www.iss.it/fluv/

L'elaborazione dei dati e la realizzazione del rapporto sono a cura del dr. Antonino Bella (Dipartimento Malattie Infettive-ISS) grazie al prezioso contributo dei Medici di Medicina Generale e dei Pediatri di Libera Scelta, dei referenti InfluNet presso le Asl e le Regione e del dr. Piero Lai (CIRI—Università di Genova).

La Sorveglianza delle Sindromi Influenzali InfluNet è realizzata con il supporto finanziario del Ministero della Salute – CCM.