

Rapporto Epidemiologico InfluNet

Stagione Influenzale 2016 - 2017

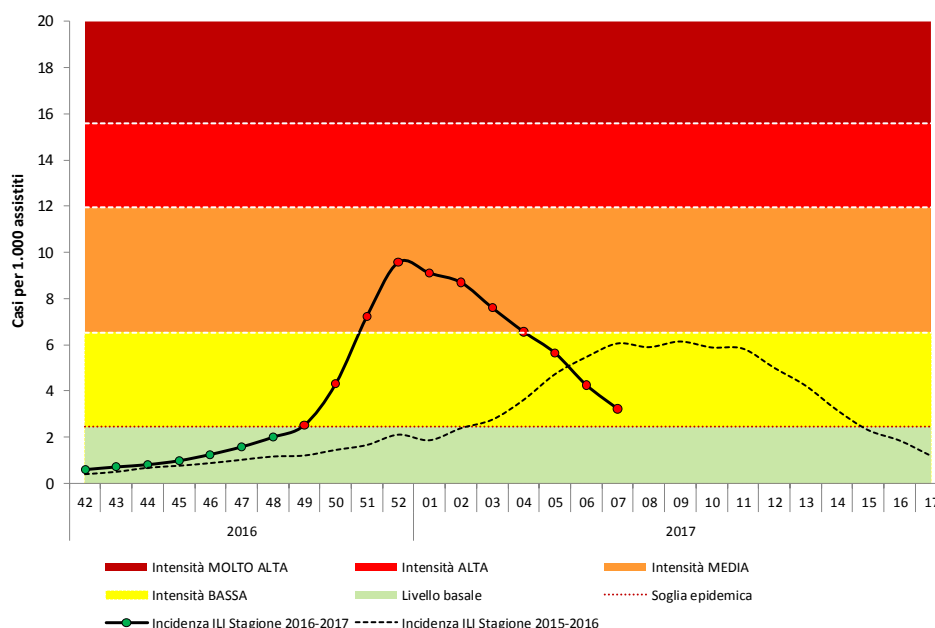
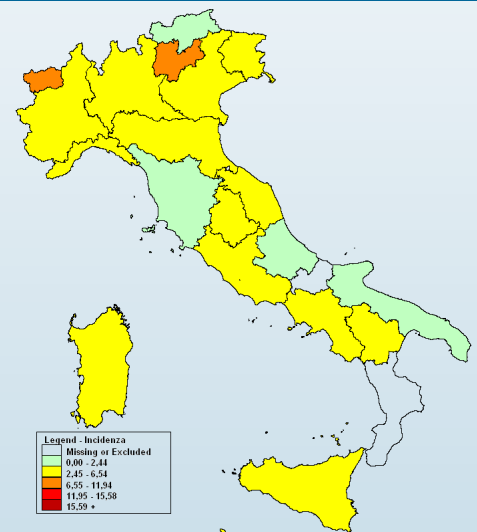
Settimana **2017 - 07**
dal **13** gennaio al **19** febbraio 2017

Il rapporto presenta i risultati nazionali e regionali relativi alla sorveglianza epidemiologica delle sindromi influenzali, elaborati dal Dipartimento Malattie Infettive dell'Istituto superiore di sanità.

In Evidenza

Settimana 2017 - 07

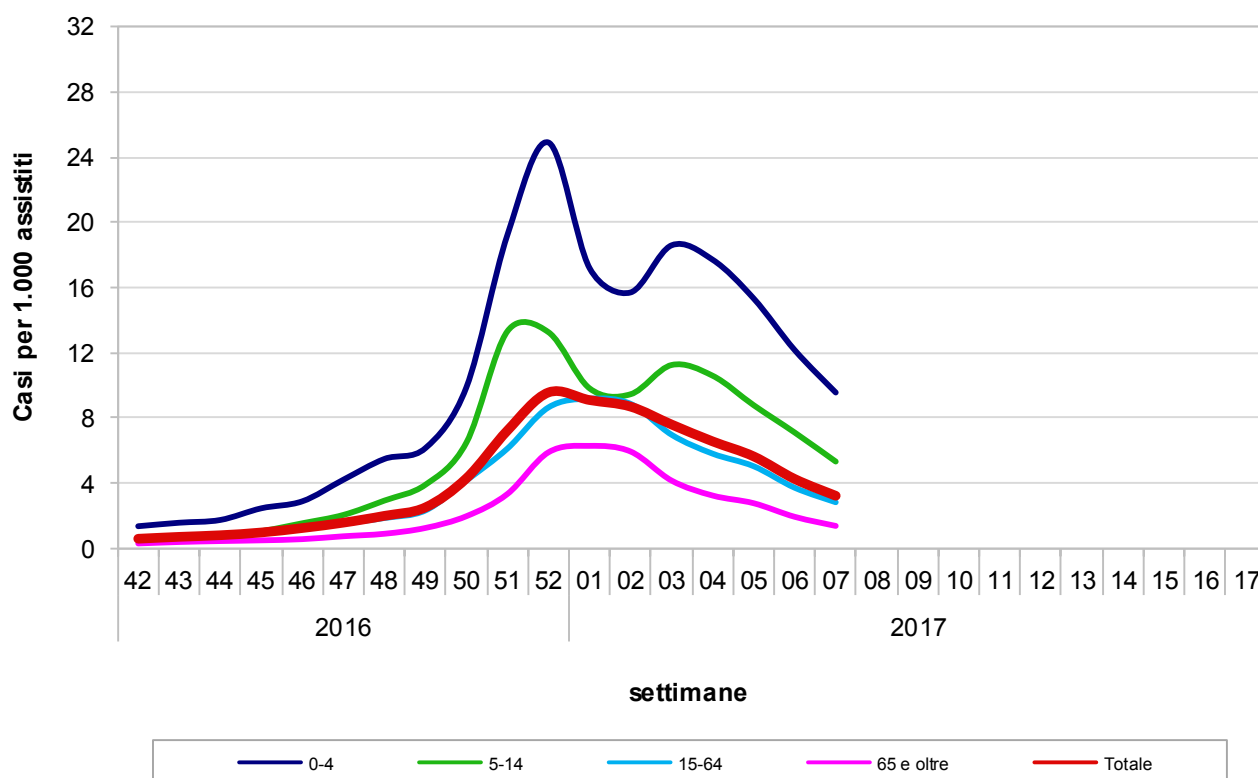
- In calo ancora il numero di casi di sindrome influenzale in Italia dopo aver raggiunto il picco stagionale nell'ultima settimana del 2016, con **9,57** casi per mille assistiti .
- Il livello di incidenza in Italia è pari a **3,23** casi per mille assistiti.
- In tutte le fasce di età si osserva una diminuzione del numero di casi rispetto alla precedente settimana. La fascia di età maggiormente colpita è quella pediatrica dei bambini sotto i cinque anni di età con un'incidenza pari a **9,56** casi per mille assistiti.
- Il numero di casi stimati in questa settimana è pari a circa **196.000**, per un totale, dall'inizio della sorveglianza, di circa **4.650.000** casi.
- Nella P.A. di Bolzano, in Toscana, in Puglia e in Abruzzo l'incidenza è tornata ai livelli di base.



- Per il calcolo delle soglie epidemiche è stato utilizzato il metodo **Moving Epidemic Method (MEM)** sviluppato dall'ECDC.
- MEM permette di stimare l'inizio, la durata e l'intensità dell'epidemia in ogni stagione influenzale.
- Per la stima delle soglie il metodo MEM utilizza i dati di sorveglianza delle ILI di almeno cinque ed un massimo di dieci stagioni. Ogni anno le soglie vengono ricalcolate sulla base dei dati disponibili.
- Le soglie della stagione in corso per l'Italia sono: **2,44** casi per mille assistiti (livello basale), **6,54** (intensità bassa), **11,94** (intensità media), **15,58** (intensità alta), oltre **15,58** (intensità molto alta).

Risultati Nazionali

**Incidenza delle sindromi influenzali in Italia per classi di età.
Stagione 2016 - 2017**



Durante la settima settimana del 2017, 805 medici sentinella hanno inviato dati circa la frequenza di sindromi influenzali tra i propri assistiti. Il valore dell'incidenza totale è pari a **3,23** casi per mille assistiti.

Nella fascia di età 0-4 anni l'incidenza è pari a 9,56 casi per mille assistiti, nella fascia di età 5-14 anni a 5,33 nella fascia 15-64 anni a 2,83 e tra gli individui di età pari o superiore a 65 anni a 1,38 casi per mille assistiti.

Risultati Nazionali

La tabella seguente mostra il numero dei casi e i tassi d'incidenza, nel totale e per fascia di età, di tutte le regioni che hanno inviato i dati. L'incidenza settimanale è espressa come numero di sindromi influenzali (casi) per 1.000 assistiti.

Settimana	Totale Medici	Totale Casi	Totale Assistiti	Totale Incidenza	0-4 anni		5-14 anni		15-64 anni		65 anni e oltre	
					Casi	Inc	Casi	Inc	Casi	Inc	Casi	Inc
2016-42	912	710	1.192.276	0,60	98	1,36	85	0,54	446	0,64	81	0,31
2016-43	977	910	1.277.347	0,71	121	1,58	123	0,74	553	0,74	113	0,40
2016-44	1.019	1.083	1.336.179	0,81	136	1,75	131	0,76	680	0,87	136	0,45
2016-45	1.042	1.340	1.367.003	0,98	196	2,46	187	1,06	804	1,00	153	0,50
2016-46	1.050	1.723	1.377.033	1,25	236	2,89	279	1,54	1032	1,28	176	0,57
2016-47	1.048	2.175	1.375.159	1,58	340	4,22	366	2,06	1238	1,53	231	0,75
2016-48	1.039	2.722	1.361.104	2,00	438	5,49	519	2,94	1489	1,87	276	0,90
2016-49	1.043	3.444	1.367.849	2,52	495	6,15	696	3,91	1866	2,33	387	1,26
2016-50	1.073	6.063	1.408.176	4,31	806	9,90	1169	6,50	3460	4,17	628	1,98
2016-51	1.109	9.748	1.347.014	7,24	1541	19,24	2375	13,33	4822	6,13	1010	3,34
2016-52	1.043	13.008	1.359.102	9,57	1967	24,90	2302	13,26	6949	8,65	1790	5,90
2017-01	1.019	12.105	1.329.990	9,10	1365	17,20	1741	9,82	7122	9,19	1877	6,29
2017-02	1.040	11.856	1.362.866	8,70	1278	15,70	1717	9,46	7040	8,87	1821	5,95
2017-03	1.037	10.351	1.361.659	7,60	1508	18,60	2033	11,25	5536	6,97	1274	4,16
2017-04	1.012	8.748	1.332.113	6,57	1391	17,71	1854	10,60	4533	5,81	970	3,25
2017-05	985	7.323	1.297.087	5,65	1181	15,33	1522	8,79	3814	5,04	806	2,77
2017-06	923	5.176	1.214.696	4,26	869	12,17	1126	7,11	2651	3,72	530	1,94
2017-07	805	3.436	1.063.166	3,23	592	9,56	759	5,33	1754	2,83	331	1,38
2017-08												
2017-09												
2017-10												
2017-11												
2017-12												
2017-13												
2017-14												
2017-15												
2017-16												
2017-17												

Risultati Nazionali

La tabella seguente riporta la popolazione in sorveglianza per settimana e per fascia di età. La popolazione osservata in ogni settimana può cambiare a causa dell'effettiva partecipazione di ogni singolo medico sentinella.

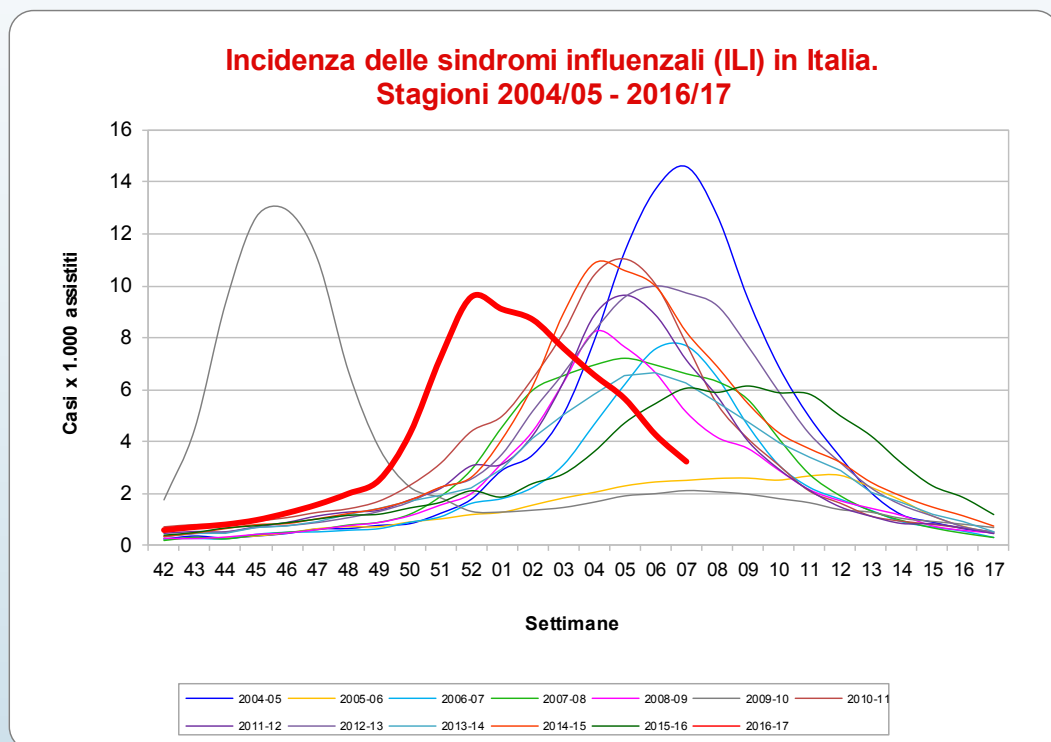
Settimana	Assistiti				Totale
	0-4 anni	5-14 anni	15-64 anni	65 anni e oltre	
2016-42	71.896	157.104	698.447	264.829	1.192.276
2016-43	76.687	166.835	747.780	286.045	1.277.347
2016-44	77.899	173.104	784.448	300.728	1.336.179
2016-45	79.582	176.787	802.863	307.771	1.367.003
2016-46	81.633	180.696	805.676	309.028	1.377.033
2016-47	80.659	178.039	807.116	309.345	1.375.159
2016-48	79.779	176.806	797.965	306.554	1.361.104
2016-49	80.440	178.099	801.310	308.000	1.367.849
2016-50	81.452	179.830	829.507	317.387	1.408.176
2016-51	80.082	178.204	786.674	302.054	1.347.014
2016-52	78.994	173.543	803.139	303.426	1.359.102
2017-01	79.364	177.252	775.083	298.291	1.329.990
2017-02	81.376	181.508	793.700	306.282	1.362.866
2017-03	81.097	180.658	793.822	306.082	1.361.659
2017-04	78.540	174.982	779.720	298.871	1.332.113
2017-05	77.014	173.212	756.282	290.579	1.297.087
2017-06	71.418	158.357	711.824	273.097	1.214.696
2017-07	61.895	142.408	619.194	239.669	1.063.166
2017-08					
2017-09					
2017-10					
2017-11					
2017-12					
2017-13					
2017-14					
2017-15					
2017-16					
2017-17					

La popolazione degli assistiti in sorveglianza è mediamente pari a **1.318.323** assistiti per settimana (range: 1.063.166 – 1.408.176) pari al **2,2%** dell'intera popolazione italiana.

Risultati Nazionali

Il grafico sottostante riporta l'incidenza totale della stagione in corso e delle precedenti stagioni influenzali. L'incidenza settimanale è espressa come numero di sindromi influenzali (casi) per 1.000 assistiti.

Settimana	Casi stimati in Italia
2016-42	36.100
2016-43	43.200
2016-44	49.100
2016-45	59.400
2016-46	75.900
2016-47	95.900
2016-48	121.300
2016-49	152.700
2016-50	261.100
2016-51	439.000
2016-52	580.600
2017-01	552.100
2017-02	527.700
2017-03	461.100
2017-04	398.300
2017-05	342.500
2017-06	258.500
2017-07	196.000
2017-08	
2017-09	
2017-10	
2017-11	
2017-12	
2017-13	
2017-14	
2017-15	
2017-16	
2017-17	
Totale	4.650.500

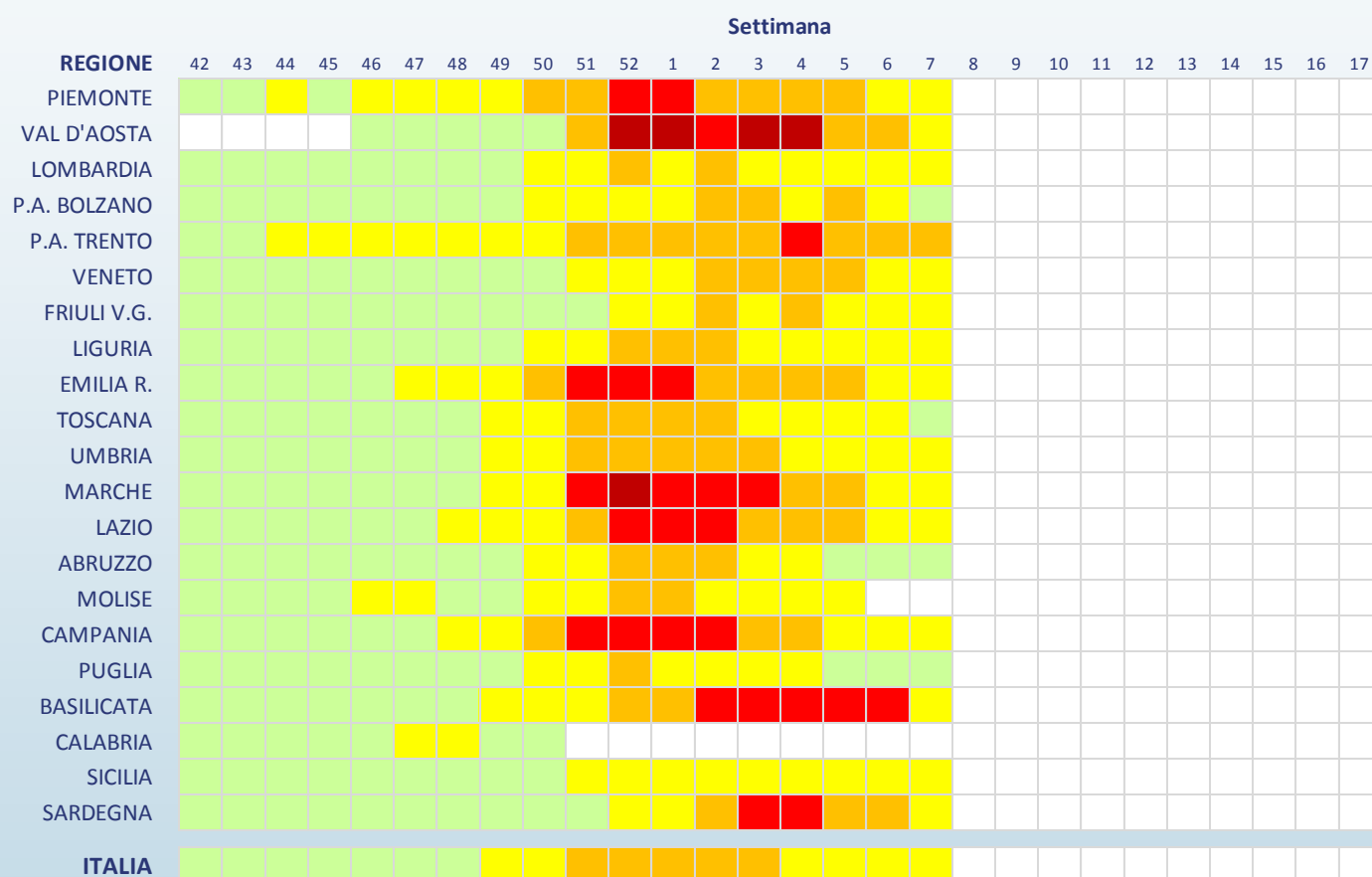


Nella settimana 7 del 2017 diminuisce ancora il livello dell'incidenza in Italia.

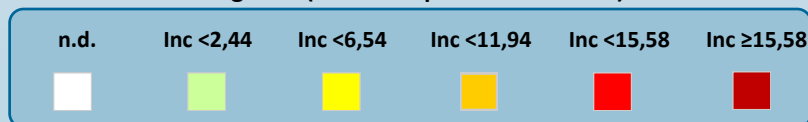
Nella settimana 7 del 2017, come mostrato in tabella, i casi stimati di sindrome influenzale, rapportati all'intera popolazione italiana, sono circa **196.000**, per un totale di circa **4.650.000** casi a partire dall'inizio della sorveglianza InfluNet.

Risultati Regionali

Nella tabella seguente è riportata l'incidenza totale osservata in tutte le regioni italiane nelle settimane di sorveglianza. L'incidenza è stata categorizzata in quattro classi e ad ogni categoria è stato assegnato un differente colore che indica l'intensità raggiunta dall'incidenza.



Legenda (incidenza per 1.000 assistiti)



Risultati Regionali

La tabella seguente mostra il numero dei casi e i tassi d'incidenza della sindrome influenzale, nel totale e per fascia di età, osservati nella settimana descritta nel presente rapporto. L'incidenza settimanale è espressa come numero di sindromi influenzali (casi) per 1.000 assistiti.

Regione	Totale Medici	Totale Casi	Totale Assistiti	Totale Incidenza	0-4 anni		5-14 anni		15-64 anni		65 anni e oltre	
					Casi	Inc	Casi	Inc	Casi	Inc	Casi	Inc
Piemonte	41	214	55.790	3,84	28	14,23	36	6,33	113	3,36	37	2,55
Val D'Aosta	3	37	3.947	9,37	13	31,40	17	23,13	5	2,60	2	2,29
Lombardia	135	512	201.089	2,55	71	5,71	115	4,23	264	6,53	62	1,32
P.A. di Bolzano	8	25	12.891	1,94	5	15,02	3	2,20	15	1,84	2	0,66
P. A. di Trento	13	116	16.293	7,12	20	13,47	35	10,13	55	6,88	6	1,78
Veneto	88	561	115.906	4,84	96	12,86	127	7,37	284	4,36	54	2,07
Friuli V.G.	17	63	21.548	2,92	9	4,64	7	1,92	42	10,35	5	1,02
Liguria	34	127	43.769	2,90	12	8,20	5	1,73	98	11,20	12	0,92
Emilia Romagna	52	244	66.498	3,67	63	12,22	52	3,68	117	3,53	12	0,85
Toscana	45	137	59.140	2,32	22	8,89	26	4,55	79	6,92	10	0,65
Umbria	9	33	10.670	3,09	15	9,07	11	3,71	6	4,90	1	0,56
Marche	11	64	12.647	5,06	21	9,65	22	4,96	17	3,79	4	2,58
Lazio	96	471	124.757	3,78	79	15,55	102	7,92	259	3,28	31	1,11
Abruzzo	37	70	39.640	1,77	15	5,24	14	2,08	33	3,96	8	1,00
Molise	-	-	-	-	-	-	-	-	-	-	-	-
Campania	37	240	45.880	5,23	57	12,71	95	10,30	80	3,09	8	1,27
Puglia	101	152	134.676	1,13	22	3,68	33	2,34	76	2,65	21	0,74
Basilicata	7	35	8.575	4,08	8	10,65	15	6,01	11	2,62	1	0,88
Calabria	-	-	-	-	-	-	-	-	-	-	-	-
Sicilia	57	266	73.673	3,61	16	10,21	30	7,08	169	10,59	51	2,71
Sardegna	14	69	15.777	4,37	20	9,07	14	4,24	31	4,58	4	1,14

Nella settima settimana del 2017, sebbene in molte Regioni italiane è ancora in corso il periodo epidemico, nella P.A. di Bolzano, in Toscana, in Puglia e in Abruzzo l'incidenza è tornata ai livelli di base.

Si sottolinea che l'incidenza osservata in alcune regioni è **fortemente influenzata dal ristretto numero di medici e pediatri che hanno inviato, al momento, i loro dati.**

La Sorveglianza InfluNet

La sorveglianza sentinella della sindrome influenzale INFLUNET è coordinata dall'Istituto Superiore di Sanità (ISS), in collaborazione con il Centro Interuniversitario per la Ricerca sull'Influenza (CIRI-IT) di Genova e il sostegno del Ministero della Salute. La rete si avvale del contributo dei medici di medicina generale e pediatri di libera scelta, dei referenti presso le Asl e le Regioni.

L'obiettivo è descrivere i casi di sindrome influenzale, stimarne l'incidenza settimanale durante la stagione invernale, in modo da determinare l'inizio, la durata e l'intensità dell'epidemia.

Il sistema si articola in due emireti, una coordinata dall'ISS, l'altra dal CIRI: i medici e i pediatri sentinella delle regioni Basilicata, Campania, Emilia Romagna, Lazio, Marche, Molise, Piemonte, Sardegna, Valle d'Aosta, Veneto, Provincia autonoma di Trento e Provincia autonoma di Bolzano inviano i dati relativi ai casi di sindrome influenzale osservati tra i loro assistiti all'ISS. I medici e i pediatri di Abruzzo, Calabria, Friuli Venezia Giulia, Liguria, Lombardia, Puglia, Sicilia, Toscana e Umbria li inviano invece al CIRI.

L'ISS svolge un ruolo di coordinamento tecnico-scientifico a livello nazionale in quanto aggrega settimanalmente i dati raccolti dalle due emireti, li analizza e produce un rapporto settimanale con i risultati nazionali.

Per la sorveglianza epidemiologica, in particolare, il gruppo di coordinamento nazionale dell'ISS ha sede presso il Dipartimento Malattie Infettive.

www.iss.it/flue/

www.iss.it/fluv/

L'elaborazione dei dati e la realizzazione del rapporto sono a cura del dr. Antonino Bella (Dipartimento Malattie Infettive-ISS) grazie al prezioso contributo dei Medici di Medicina Generale e dei Pediatri di Libera Scelta, dei referenti InfluNet presso le Asl e le Regione e del dr. Piero Lai (CIRI—Università di Genova).

La Sorveglianza delle Sindromi Influenzali InfluNet è realizzata con il supporto finanziario del Ministero della Salute – CCM.