

# Rapporto Epidemiologico InfluNet

Stagione Influenzale 2016 - 2017

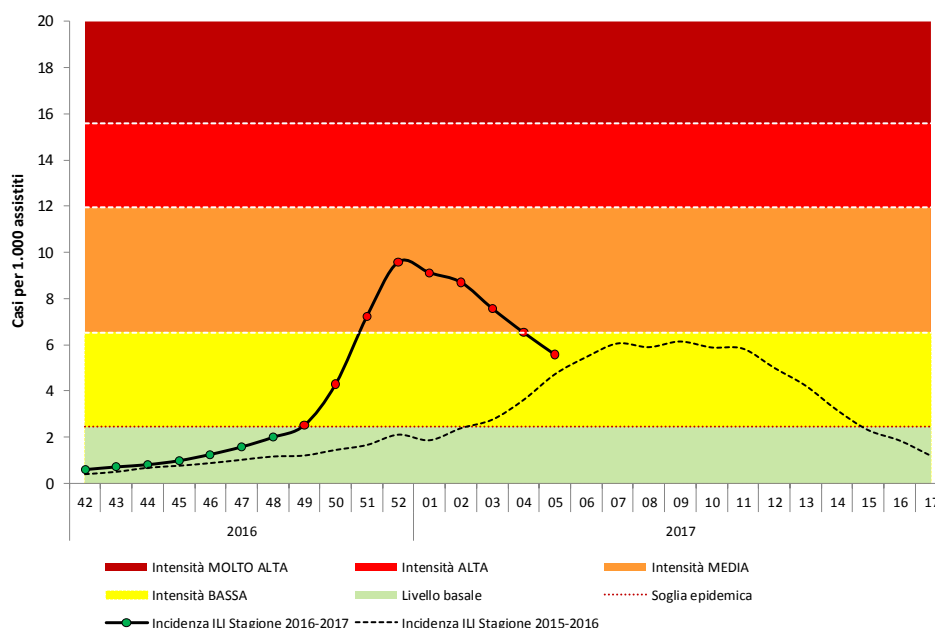
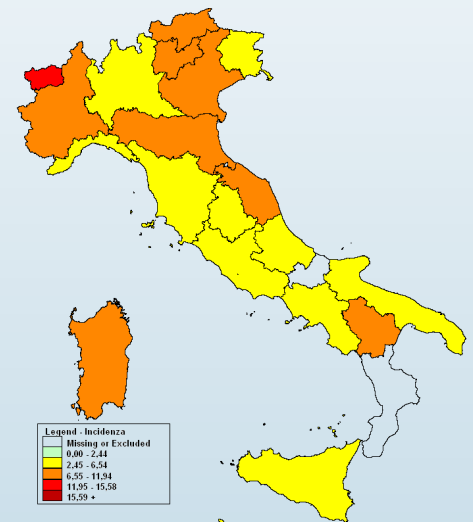
Settimana **2017 - 05**  
dal **30 gennaio** al **5 febbraio 2017**

Il rapporto presenta i risultati nazionali e regionali relativi alla sorveglianza epidemiologica delle sindromi influenzali, elaborati dal Dipartimento Malattie Infettive dell'Istituto superiore di sanità.

## In Evidenza

Settimana 2017 - 05

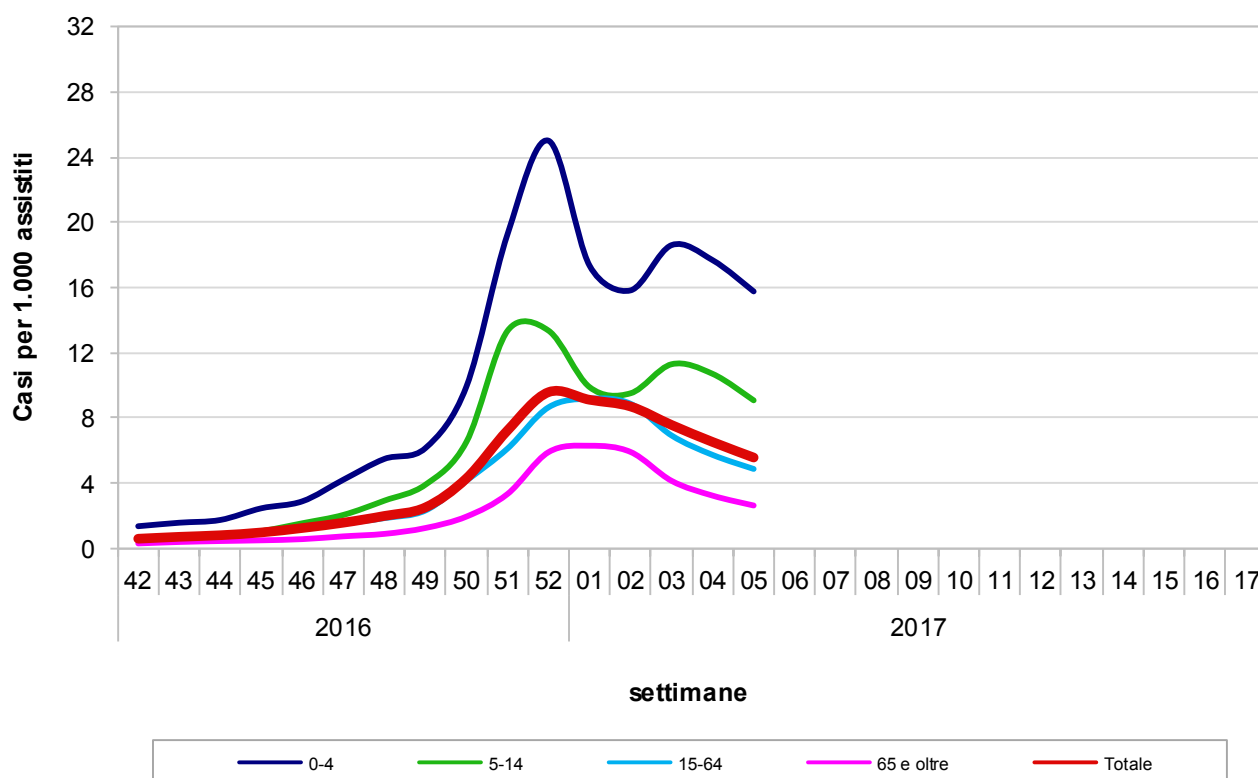
- In calo ancora il numero di casi di sindrome influenzale in Italia dopo aver raggiunto il picco stagionale nell'ultima settimana del 2016, con **9,59** casi per mille assistiti.
- Il livello di incidenza in Italia è pari a **5,58** casi per mille assistiti.
- In tutte le fasce di età si osserva una diminuzione del numero di casi rispetto alla precedente settimana. La fascia di età maggiormente colpita è quella pediatrica dei bambini sotto i cinque anni di età con un'incidenza pari a **15,77** casi per mille assistiti.
- Il numero di casi stimati in questa settimana è pari a circa **338.000**, per un totale, dall'inizio della sorveglianza, di circa **4.189.000** casi.
- Val d'Aosta, P.A. di Trento, Piemonte, Veneto, Basilicata e Sardegna le Regioni maggiormente colpite.



- Per il calcolo delle soglie epidemiche è stato utilizzato il metodo **Moving Epidemic Method (MEM)** sviluppato dall'ECDC.
- MEM permette di stimare l'inizio, la durata e l'intensità dell'epidemia in ogni stagione influenzale.
- Per la stima delle soglie il metodo MEM utilizza i dati di sorveglianza delle ILI di almeno cinque ed un massimo di dieci stagioni. Ogni anno le soglie vengono ricalcolate sulla base dei dati disponibili.
- Le soglie della stagione in corso per l'Italia sono: **2,44** casi per mille assistiti (livello basale), **6,54** (intensità bassa), **11,94** (intensità media), **15,58** (intensità alta), oltre 15,58 (intensità molto alta).

## Risultati Nazionali

**Incidenza delle sindromi influenzali in Italia per classi di età.  
Stagione 2016 - 2017**



Durante la quinta settimana del 2017, 796 medici sentinella hanno inviato dati circa la frequenza di sindromi influenzali tra i propri assistiti. Il valore dell'incidenza totale è pari a **5,58** casi per mille assistiti.

Nella fascia di età 0-4 anni l'incidenza è pari a 15,77 casi per mille assistiti, nella fascia di età 5-14 anni a 9,08 nella fascia 15-64 anni a 4,88 e tra gli individui di età pari o superiore a 65 anni a 2,63 casi per mille assistiti.

## Risultati Nazionali

La tabella seguente mostra il numero dei casi e i tassi d'incidenza, nel totale e per fascia di età, di tutte le regioni che hanno inviato i dati. L'incidenza settimanale è espressa come numero di sindromi influenzali (casi) per 1.000 assistiti.

Settimana	Totale Medici	Totale Casi	Totale Assistiti	Totale Incidenza	0-4 anni		5-14 anni		15-64 anni		65 anni e oltre	
					Casi	Inc	Casi	Inc	Casi	Inc	Casi	Inc
2016-42	911	710	1.190.371	0,60	98	1,36	85	0,54	446	0,64	81	0,31
2016-43	976	910	1.275.442	0,71	121	1,58	123	0,74	553	0,74	113	0,40
2016-44	1.017	1.080	1.332.805	0,81	136	1,75	131	0,76	677	0,87	136	0,45
2016-45	1.041	1.340	1.365.098	0,98	196	2,46	187	1,06	804	1,00	153	0,50
2016-46	1.049	1.723	1.375.128	1,25	236	2,89	279	1,54	1032	1,28	176	0,57
2016-47	1.046	2.167	1.371.818	1,58	340	4,22	366	2,06	1232	1,53	229	0,74
2016-48	1.037	2.708	1.357.763	1,99	438	5,49	518	2,93	1479	1,86	273	0,89
2016-49	1.041	3.434	1.364.508	2,52	495	6,15	696	3,91	1858	2,33	385	1,25
2016-50	1.068	6.023	1.401.226	4,30	804	9,94	1165	6,54	3436	4,16	618	1,95
2016-51	1.104	9.697	1.339.921	7,24	1537	19,27	2366	13,34	4791	6,12	1003	3,34
2016-52	1.036	12.941	1.349.865	9,59	1956	25,01	2290	13,36	6912	8,66	1783	5,91
2017-01	1.007	11.978	1.313.516	9,12	1356	17,35	1725	9,90	7038	9,19	1859	6,30
2017-02	1.026	11.706	1.344.538	8,71	1264	15,83	1686	9,52	6962	8,87	1794	5,92
2017-03	1.013	10.071	1.329.922	7,57	1471	18,61	1982	11,30	5376	6,93	1242	4,15
2017-04	951	8.175	1.251.913	6,53	1313	17,68	1747	10,71	4201	5,74	914	3,24
2017-05	796	5.861	1.051.171	5,58	985	15,77	1268	9,08	2983	4,88	625	2,63
2017-06												
2017-07												
2017-08												
2017-09												
2017-10												
2017-11												
2017-12												
2017-13												
2017-14												
2017-15												
2017-16												
2017-17												

## Risultati Nazionali

La tabella seguente riporta la popolazione in sorveglianza per settimana e per fascia di età. La popolazione osservata in ogni settimana può cambiare a causa dell'effettiva partecipazione di ogni singolo medico sentinella.

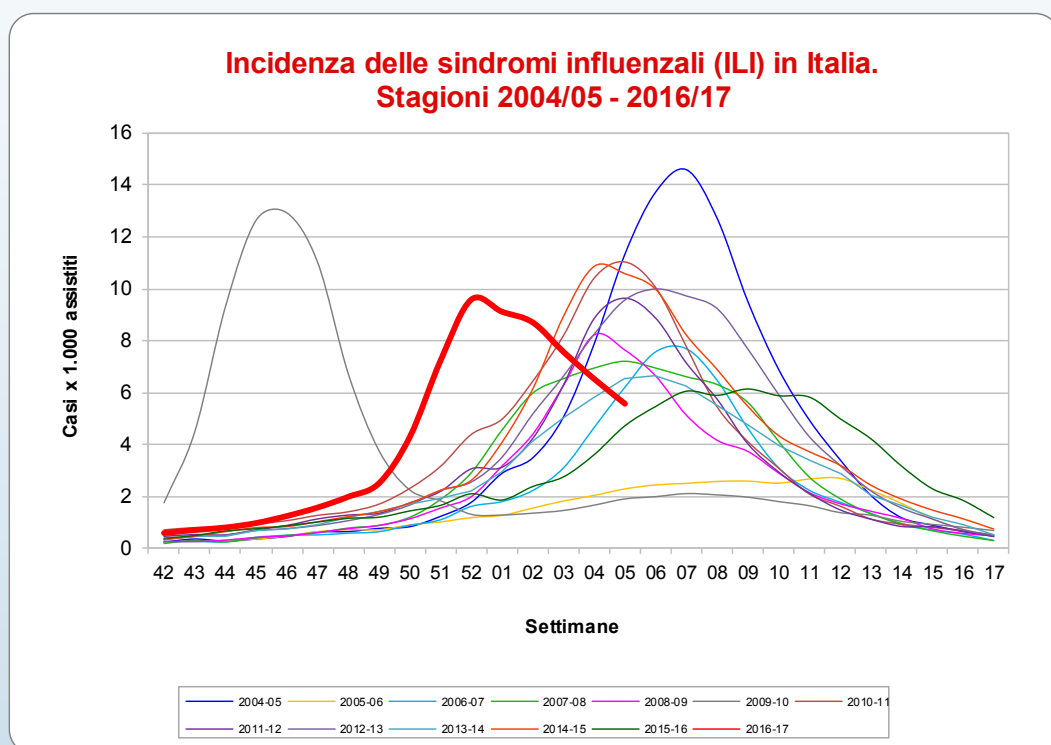
Settimana	Assistiti				Totale
	0-4 anni	5-14 anni	15-64 anni	65 anni e oltre	
2016-42	71.895	157.036	697.017	264.423	1.190.371
2016-43	76.686	166.767	746.350	285.639	1.275.442
2016-44	77.898	173.008	782.076	299.823	1.332.805
2016-45	79.581	176.719	801.433	307.365	1.365.098
2016-46	81.632	180.628	804.246	308.622	1.375.128
2016-47	80.658	177.940	804.722	308.498	1.371.818
2016-48	79.778	176.707	795.571	305.707	1.357.763
2016-49	80.439	178.000	798.916	307.153	1.364.508
2016-50	80.916	178.176	825.905	316.229	1.401.226
2016-51	79.770	177.301	782.390	300.460	1.339.921
2016-52	78.198	171.357	798.388	301.922	1.349.865
2017-01	78.155	174.287	765.980	295.094	1.313.516
2017-02	79.847	177.136	784.470	303.085	1.344.538
2017-03	79.058	175.395	775.966	299.503	1.329.922
2017-04	74.251	163.128	732.360	282.174	1.251.913
2017-05	62.479	139.587	611.804	237.301	1.051.171
2017-06					
2017-07					
2017-08					
2017-09					
2017-10					
2017-11					
2017-12					
2017-13					
2017-14					
2017-15					
2017-16					
2017-17					

La popolazione degli assistiti in sorveglianza è mediamente pari a **1.313.438** assistiti per settimana (range: 1.051.171 – 1.401.226) pari al **2,2%** dell'intera popolazione italiana.

## Risultati Nazionali

Il grafico sottostante riporta l'incidenza totale della stagione in corso e delle precedenti stagioni influenzali. L'incidenza settimanale è espressa come numero di sindromi influenzali (casi) per 1.000 assistiti.

Settimana	Casi stimati in Italia
2016-42	36.100
2016-43	43.200
2016-44	49.100
2016-45	59.500
2016-46	76.000
2016-47	95.800
2016-48	120.900
2016-49	152.600
2016-50	260.700
2016-51	439.000
2016-52	581.500
2017-01	553.200
2017-02	528.100
2017-03	459.300
2017-04	396.100
2017-05	338.200
2017-06	
2017-07	
2017-08	
2017-09	
2017-10	
2017-11	
2017-12	
2017-13	
2017-14	
2017-15	
2017-16	
2017-17	
<b>Totale</b>	<b>4.189.300</b>

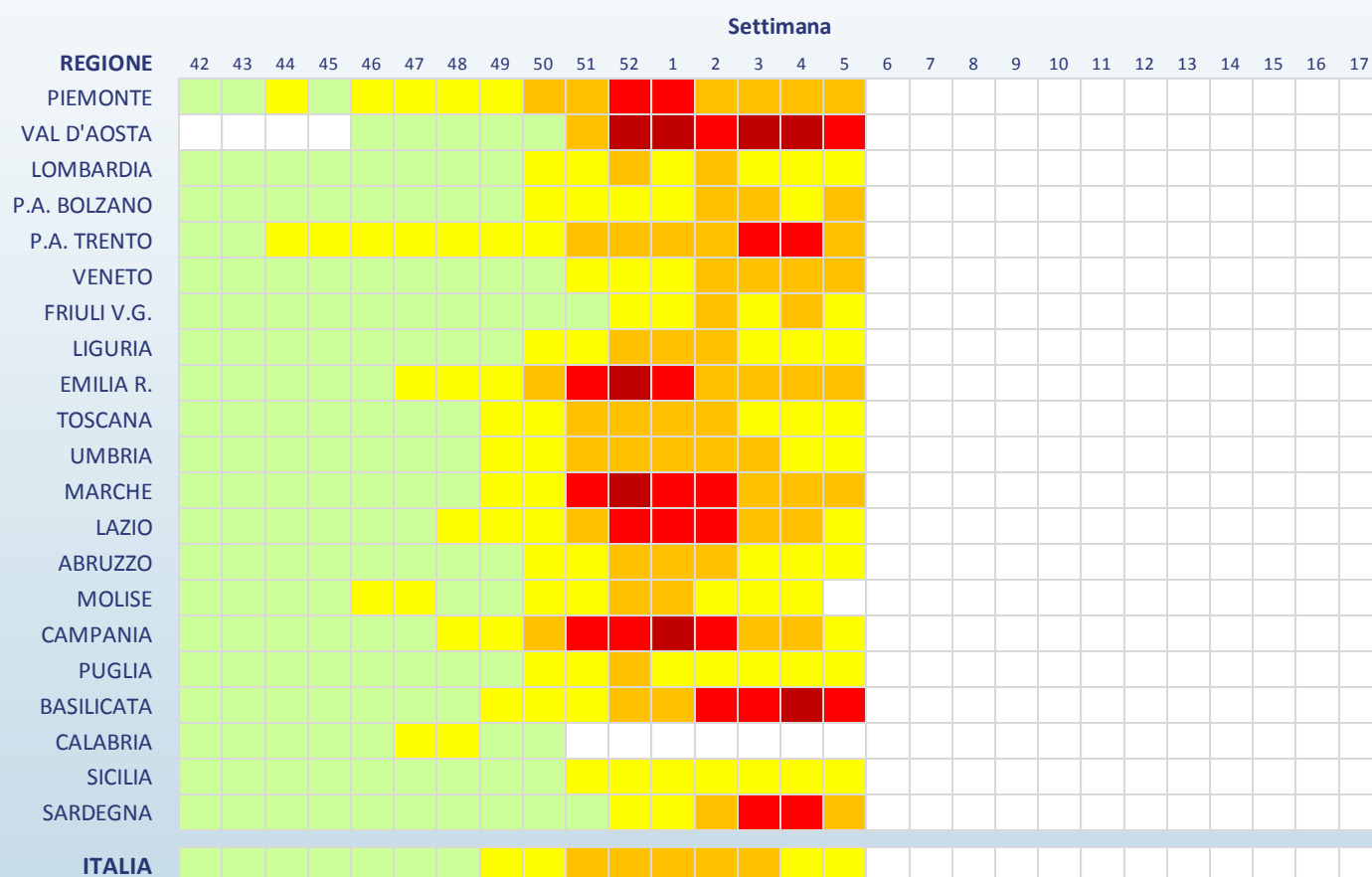


Nella quinta settimana del 2017 diminuisce ancora il livello dell'incidenza in Italia.

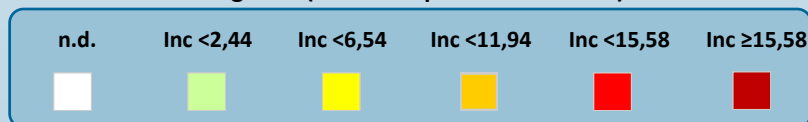
Nella quinta settimana del 2017, come mostrato in tabella, i casi stimati di sindrome influenzale, rapportati all'intera popolazione italiana, sono circa **338.000**, per un totale di circa **4.189.000** casi a partire dall'inizio della sorveglianza InfluNet.

## Risultati Regionali

Nella tabella seguente è riportata l'incidenza totale osservata in tutte le regioni italiane nelle settimane di sorveglianza. L'incidenza è stata categorizzata in quattro classi e ad ogni categoria è stato assegnato un differente colore che indica l'intensità raggiunta dall'incidenza.



Legenda (incidenza per 1.000 assistiti)



## Risultati Regionali

La tabella seguente mostra il numero dei casi e i tassi d'incidenza della sindrome influenzale, nel totale e per fascia di età, osservati nella settimana descritta nel presente rapporto. L'incidenza settimanale è espressa come numero di sindromi influenzali (casi) per 1.000 assistiti.

Regione	Totale Medici	Totale Casi	Totale Assistiti	Totale Incidenza	0-4 anni		5-14 anni		15-64 anni		65 anni e oltre	
					Casi	Inc	Casi	Inc	Casi	Inc	Casi	Inc
Piemonte	38	413	51.449	8,03	62	31,50	62	11,13	242	7,89	47	3,55
Val D'Aosta	4	75	5.045	14,87	29	32,04	28	20,86	17	8,83	1	1,15
Lombardia	137	908	202.394	4,49	132	9,82	208	7,03	470	11,92	98	2,13
P.A. di Bolzano	7	74	11.218	6,60	8	24,02	6	4,54	54	7,92	6	2,18
P. A. di Trento	12	164	13.928	11,77	43	36,04	33	12,45	71	9,96	17	5,75
Veneto	93	1.066	122.894	8,67	143	18,12	209	11,64	590	8,51	124	4,48
Friuli V.G.	19	139	24.534	5,67	15	8,48	20	5,14	86	17,85	18	3,10
Liguria	40	218	51.195	4,26	25	9,81	26	6,67	138	13,34	29	1,95
Emilia Romagna	47	484	60.883	7,95	109	23,98	106	9,00	223	7,14	46	3,45
Toscana	45	208	59.911	3,47	34	15,32	47	9,53	113	8,48	14	0,89
Umbria	10	53	12.029	4,41	21	16,75	16	6,69	14	8,07	2	0,78
Marche	10	93	11.756	7,91	26	12,68	29	8,13	31	6,86	7	4,32
Lazio	87	722	113.291	6,37	126	25,40	160	12,97	385	5,43	51	2,03
Abruzzo	36	96	38.927	2,47	11	4,21	10	1,66	55	8,31	20	2,52
Molise	-	-	-	-	-	-	-	-	-	-	-	-
Campania	35	248	43.654	5,68	56	15,16	73	9,72	95	3,66	24	3,72
Puglia	101	326	132.293	2,46	60	8,66	96	5,99	133	4,72	37	1,32
Basilicata	7	98	9.647	10,16	29	42,58	50	22,34	15	2,77	4	3,06
Calabria	-	-	-	-	-	-	-	-	-	-	-	-
Sicilia	55	313	71.785	4,36	25	21,31	24	6,70	197	12,77	67	3,74
Sardegna	13	163	14.338	11,37	31	13,39	65	21,75	54	9,10	13	4,20

Nella quinta settimana del 2017 in tutte le Regioni italiane è in corso il periodo epidemico anche se in Puglia e in Abruzzo ci si avvicina al termine del periodo epidemico. In Val d'Aosta, nella P.A. di Trento, in Piemonte, in Veneto, in Basilicata e in Sardegna si osserva ancora un'incidenza pari o superiore a 8 casi per mille assistiti.

Si sottolinea che l'incidenza osservata in alcune regioni è **fortemente influenzata dal ristretto numero di medici e pediatri che hanno inviato, al momento, i loro dati.**

## La Sorveglianza InfluNet

La sorveglianza sentinella della sindrome influenzale INFLUNET è coordinata dall'Istituto Superiore di Sanità (ISS), in collaborazione con il Centro Interuniversitario per la Ricerca sull'Influenza (CIRI-IT) di Genova e il sostegno del Ministero della Salute. La rete si avvale del contributo dei medici di medicina generale e pediatri di libera scelta, dei referenti presso le Asl e le Regioni.

L'obiettivo è descrivere i casi di sindrome influenzale, stimarne l'incidenza settimanale durante la stagione invernale, in modo da determinare l'inizio, la durata e l'intensità dell'epidemia.

Il sistema si articola in due emireti, una coordinata dall'ISS, l'altra dal CIRI: i medici e i pediatri sentinella delle regioni Basilicata, Campania, Emilia Romagna, Lazio, Marche, Molise, Piemonte, Sardegna, Valle d'Aosta, Veneto, Provincia autonoma di Trento e Provincia autonoma di Bolzano inviano i dati relativi ai casi di sindrome influenzale osservati tra i loro assistiti all'ISS. I medici e i pediatri di Abruzzo, Calabria, Friuli Venezia Giulia, Liguria, Lombardia, Puglia, Sicilia, Toscana e Umbria li inviano invece al CIRI.

L'ISS svolge un ruolo di coordinamento tecnico-scientifico a livello nazionale in quanto aggrega settimanalmente i dati raccolti dalle due emireti, li analizza e produce un rapporto settimanale con i risultati nazionali.

Per la sorveglianza epidemiologica, in particolare, il gruppo di coordinamento nazionale dell'ISS ha sede presso il Dipartimento Malattie Infettive.

[www.iss.it/flue/](http://www.iss.it/flue/)

[www.iss.it/fluv/](http://www.iss.it/fluv/)

*L'elaborazione dei dati e la realizzazione del rapporto sono a cura del dr. Antonino Bella (Minf—ISS) grazie al prezioso contributo dei Medici di Medicina Generale e dei Pediatri di Libera Scelta, dei referenti InfluNet presso le Asl e le Regione e del dr. Piero Lai (CIRI—Università di Genova).*

La Sorveglianza delle Sindromi Influenzali InfluNet è realizzata con il supporto finanziario del Ministero della Salute – CCM.