

# Rapporto Epidemiologico InfluNet

Stagione Influenzale 2016 - 2017

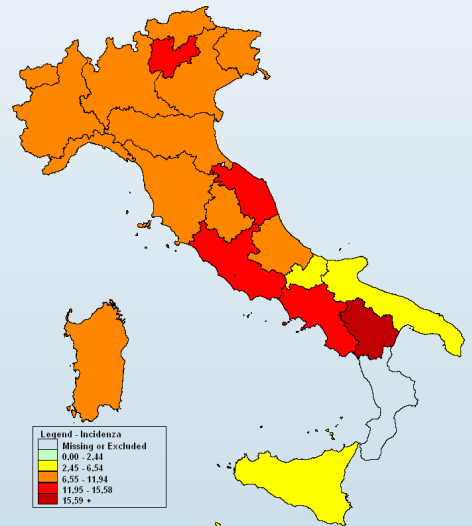
Settimana **2017 - 02**  
dal **9 al 15 gennaio 2017**

Il rapporto presenta i risultati nazionali e regionali relativi alla sorveglianza epidemiologica dell'influenza, elaborati dal Centro nazionale di epidemiologia, sorveglianza e promozione della salute dell'Istituto superiore di sanità.

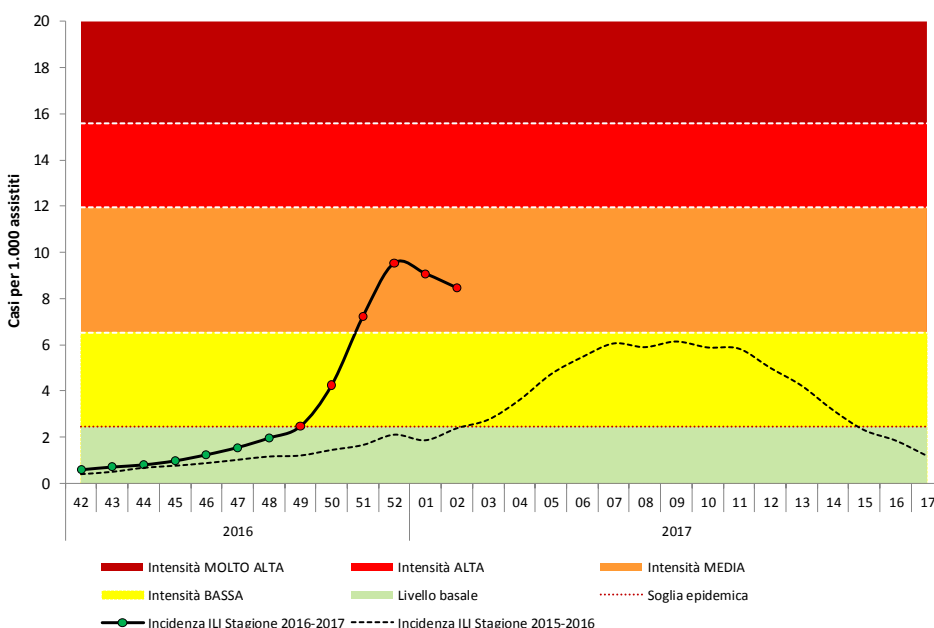
## In Evidenza

Settimana 2017 - 02

- Diminuisce ancora, sebbene lievemente, il numero di casi di sindrome influenzale dopo aver raggiunto il picco stagionale con 9,55 casi per mille assistiti nell'ultima settimana del 2016.
- Il livello di incidenza in Italia è pari a **8,47** casi per mille assistiti.
- La fascia di età maggiormente colpita è quella dei bambini al di sotto dei cinque anni in cui si osserva un'incidenza pari a **15,22** casi per mille assistiti. In questa fascia di età si è registrato il maggior calo del numero di casi rispetto alla settimana precedente. Nelle altre fasce di età l'incidenza è rimasta pressoché stabile.
- Il numero di casi stimati in questa settimana è pari a circa **514.000**, per un totale, dall'inizio della sorveglianza, di circa **2.964.000** casi.
- In tutte le Regioni italiane è in corso il periodo epidemico.

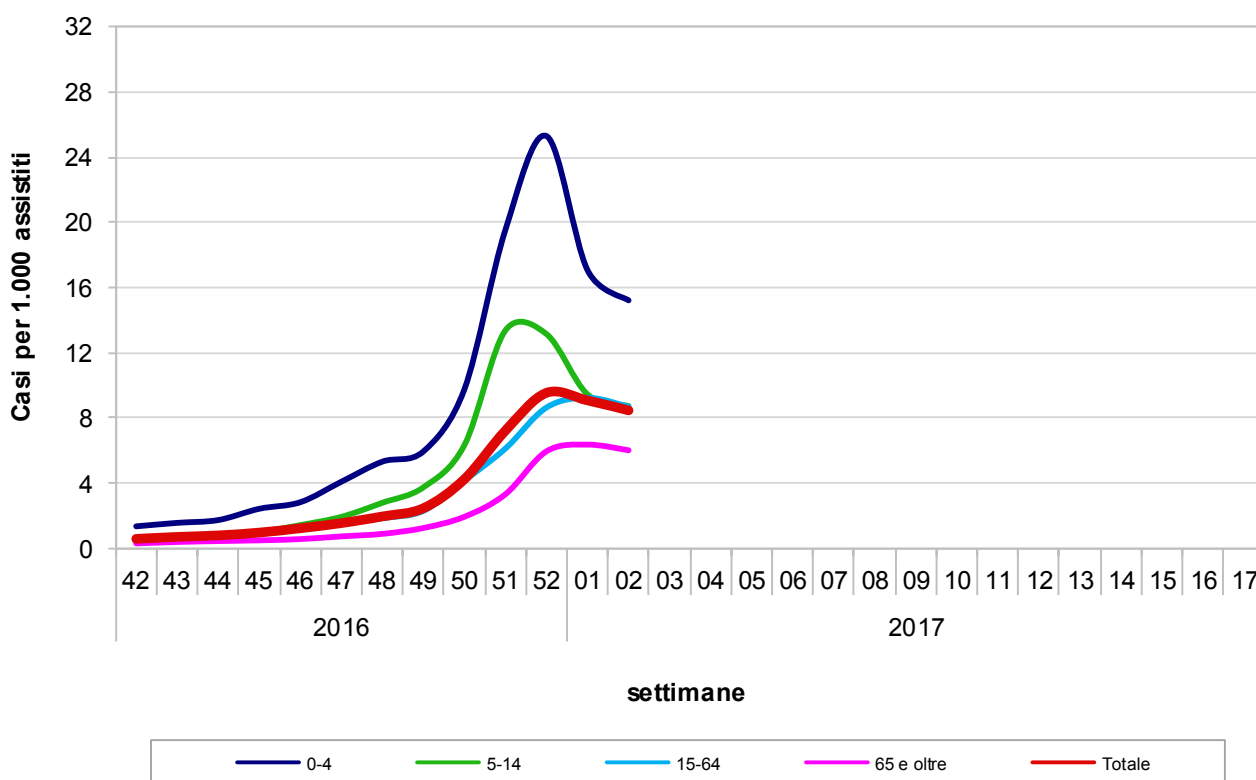


- Per il calcolo delle soglie epidemiche è stato utilizzato il metodo **Moving Epidemic Method (MEM)** sviluppato dall'ECDC.
- MEM permette di stimare l'inizio, la durata e l'intensità dell'epidemia in ogni stagione influenzale.
- Per la stima delle soglie il metodo MEM utilizza i dati di sorveglianza delle ILI di almeno cinque ed un massimo di dieci stagioni. Ogni anno le soglie vengono ricalcolate sulla base dei dati disponibili.
- Le soglie della stagione in corso per l'Italia sono: **2,44** casi per mille assistiti (livello basale), **6,54** (intensità bassa), **11,94** (intensità media), **15,58** (intensità alta), oltre 15,58 (intensità molto alta).



## Risultati Nazionali

**Incidenza delle sindromi influenzali in Italia per classi di età.  
Stagione 2016 - 2017**



Durante la seconda settimana del 2017, 841 medici sentinella hanno inviato dati circa la frequenza di sindromi influenzali tra i propri assistiti. Il valore dell'incidenza totale è pari a **8,47** casi per mille assistiti.

Nella fascia di età 0-4 anni l'incidenza è pari a 15,22 casi per mille assistiti, nella fascia di età 5-14 anni a 8,74 nella fascia 15-64 anni a 8,70 e tra gli individui di età pari o superiore a 65 anni a 6,02 casi per mille assistiti.

## Risultati Nazionali

La tabella seguente mostra il numero dei casi e i tassi d'incidenza, nel totale e per fascia di età, di tutte le regioni che hanno inviato i dati. L'incidenza settimanale è espressa come numero di sindromi influenzali (casi) per 1.000 assistiti.

Settimana	Totale Medici	Totale Casi	Totale Assistiti	Totale Incidenza	0-4 anni		5-14 anni		15-64 anni		65 anni e oltre	
					Casi	Inc	Casi	Inc	Casi	Inc	Casi	Inc
2016-42	900	693	1.177.580	0,59	95	1,36	73	0,48	444	0,64	81	0,31
2016-43	968	898	1.266.427	0,71	118	1,57	114	0,70	553	0,74	113	0,40
2016-44	1.009	1.060	1.323.790	0,80	133	1,74	116	0,68	676	0,87	135	0,45
2016-45	1.032	1.319	1.354.468	0,97	190	2,43	174	1,00	803	1,01	152	0,50
2016-46	1.041	1.690	1.364.829	1,24	229	2,84	256	1,43	1029	1,29	176	0,57
2016-47	1.038	2.117	1.362.152	1,55	325	4,09	340	1,94	1225	1,53	227	0,74
2016-48	1.028	2.645	1.347.119	1,96	417	5,32	486	2,80	1470	1,86	272	0,89
2016-49	1.029	3.332	1.349.641	2,47	470	5,95	655	3,75	1825	2,31	382	1,25
2016-50	1.049	5.863	1.379.026	4,25	765	9,77	1095	6,34	3395	4,16	608	1,94
2016-51	1.076	9.444	1.305.988	7,23	1495	19,56	2281	13,38	4689	6,13	979	3,33
2016-52	997	12.413	1.300.368	9,55	1862	25,30	2135	13,15	6673	8,65	1743	5,96
2017-01	934	11.083	1.220.466	9,08	1221	17,07	1507	9,45	6600	9,25	1755	6,37
2017-02	841	9.380	1.107.777	8,47	981	15,22	1258	8,74	5613	8,70	1528	6,02
2017-03												
2017-04												
2017-05												
2017-06												
2017-07												
2017-08												
2017-09												
2017-10												
2017-11												
2017-12												
2017-13												
2017-14												
2017-15												
2017-16												
2017-17												

## Risultati Nazionali

La tabella seguente riporta la popolazione in sorveglianza per settimana e per fascia di età. La popolazione osservata in ogni settimana può cambiare a causa dell'effettiva partecipazione di ogni singolo medico sentinella.

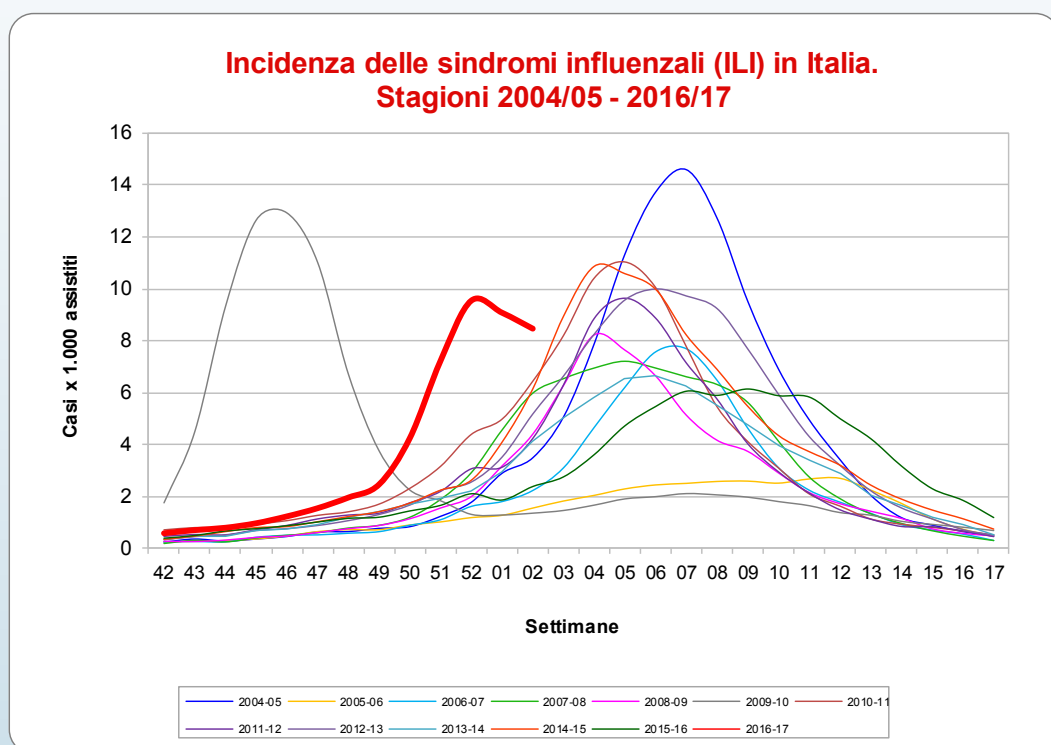
Settimana	Assistiti				Totale
	0-4 anni	5-14 anni	15-64 anni	65 anni e oltre	
2016-42	70.064	153.472	691.545	262.499	1.177.580
2016-43	75.175	163.919	742.756	284.577	1.266.427
2016-44	76.387	170.160	778.482	298.761	1.323.790
2016-45	78.070	173.844	796.568	305.986	1.354.468
2016-46	80.752	178.764	798.609	306.704	1.364.829
2016-47	79.439	175.467	800.211	307.035	1.362.152
2016-48	78.310	173.511	791.054	304.244	1.347.119
2016-49	78.971	174.720	791.221	304.729	1.349.641
2016-50	78.287	172.646	815.364	312.729	1.379.026
2016-51	76.429	170.458	764.824	294.277	1.305.988
2016-52	73.602	162.355	771.810	292.601	1.300.368
2017-01	71.542	159.504	713.855	275.565	1.220.466
2017-02	64.466	143.998	645.528	253.785	1.107.777
2017-03					
2017-04					
2017-05					
2017-06					
2017-07					
2017-08					
2017-09					
2017-10					
2017-11					
2017-12					
2017-13					
2017-14					
2017-15					
2017-16					
2017-17					

La popolazione degli assistiti in sorveglianza è mediamente pari a **1.296.895** assistiti per settimana (range: 1.107.777 – 1.379.026) pari al **2,1%** dell'intera popolazione italiana.

## Risultati Nazionali

Il grafico sottostante riporta l'incidenza totale della stagione in corso e delle precedenti stagioni influenzali. L'incidenza settimanale è espressa come numero di sindromi influenzali (casi) per 1.000 assistiti.

Settimana	Casi stimati in Italia
2016-42	35.700
2016-43	43.000
2016-44	48.500
2016-45	59.000
2016-46	75.100
2016-47	94.200
2016-48	119.100
2016-49	149.700
2016-50	257.900
2016-51	438.600
2016-52	579.000
2017-01	550.900
2017-02	513.600
2017-03	
2017-04	
2017-05	
2017-06	
2017-07	
2017-08	
2017-09	
2017-10	
2017-11	
2017-12	
2017-13	
2017-14	
2017-15	
2017-16	
2017-17	
<b>Totale</b>	<b>2.964.300</b>

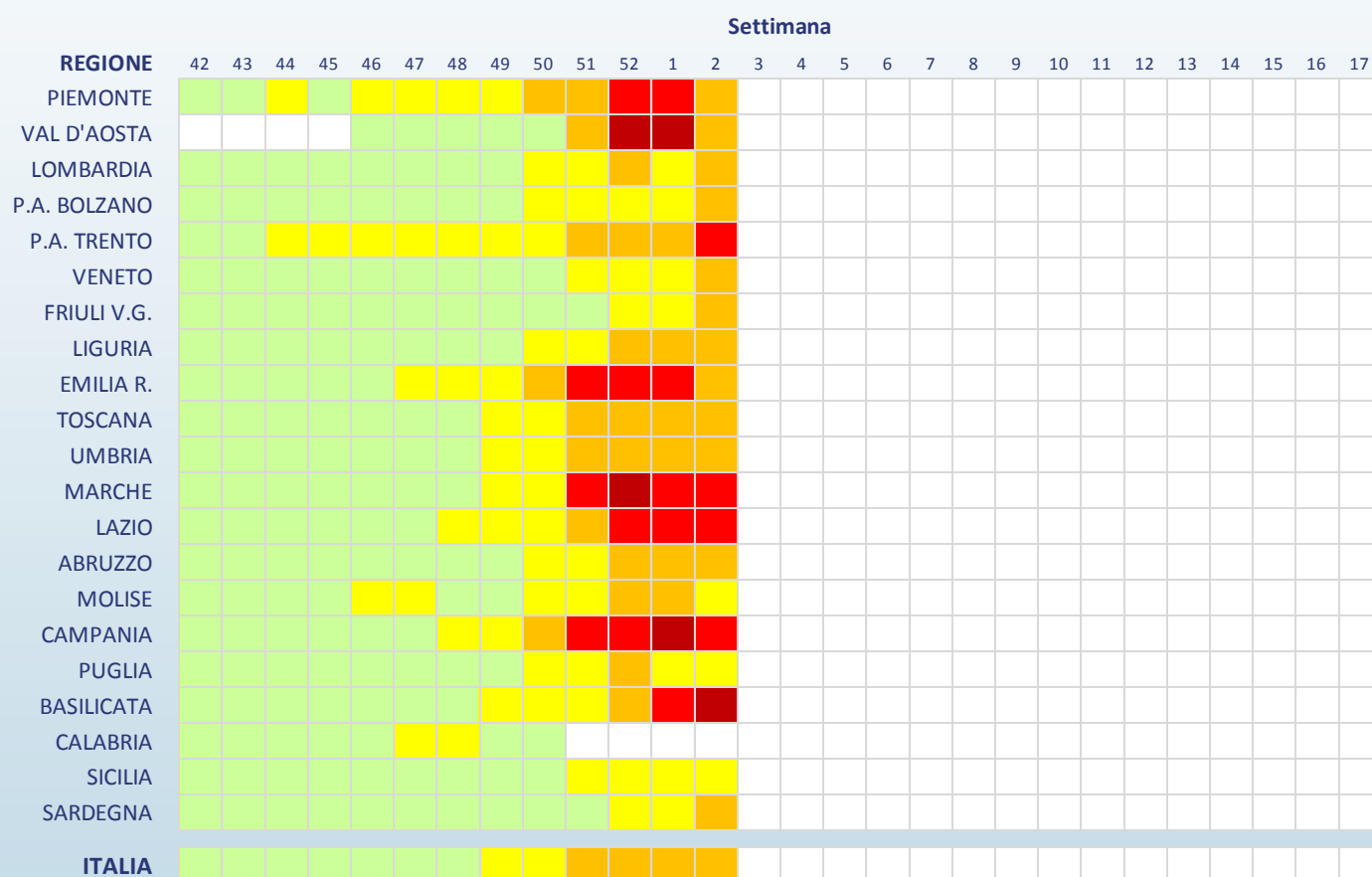


Nella seconda settimana del 2017 si osserva ancora una lieve diminuzione dell'incidenza.

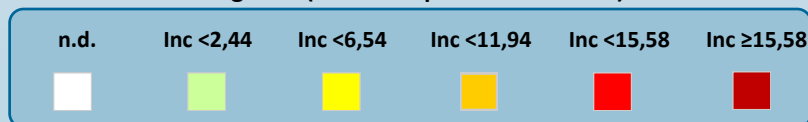
Nella seconda settimana del 2017, come mostrato in tabella, i casi stimati di sindrome influenzale, rapportati all'intera popolazione italiana, sono circa **514.000**, per un totale di circa **2.964.000** casi a partire dall'inizio della sorveglianza InfluNet.

## Risultati Regionali

Nella tabella seguente è riportata l'incidenza totale osservata in tutte le regioni italiane nelle settimane di sorveglianza. L'incidenza è stata categorizzata in quattro classi e ad ogni categoria è stato assegnato un differente colore che indica l'intensità raggiunta dall'incidenza.



Legenda (incidenza per 1.000 assistiti)



## Risultati Regionali

La tabella seguente mostra il numero dei casi e i tassi d'incidenza della sindrome influenzale, nel totale e per fascia di età, osservati nella settimana descritta nel presente rapporto. L'incidenza settimanale è espressa come numero di sindromi influenzali (casi) per 1.000 assistiti.

Regione	Totale Medici	Totale Casi	Totale Assistiti	Totale Incidenza	0-4 anni		5-14 anni		15-64 anni		65 anni e oltre	
					Casi	Inc	Casi	Inc	Casi	Inc	Casi	Inc
Piemonte	39	581	53.118	10,94	35	21,39	46	9,43	377	11,65	123	8,63
Val D'Aosta	4	57	5.488	10,39	18	43,48	16	21,14	17	5,54	6	4,80
Lombardia	141	1.383	209.328	6,61	121	8,91	164	5,53	879	20,25	219	4,53
P.A. di Bolzano	10	105	15.782	6,65	18	23,94	6	2,81	71	7,51	10	2,91
P. A. di Trento	11	175	13.953	12,54	28	20,90	37	13,28	85	12,23	25	8,69
Veneto	90	989	118.614	8,34	124	16,55	139	8,05	577	8,61	149	5,56
Friuli V.G.	16	155	20.603	7,52	13	8,64	14	4,48	96	22,27	32	6,46
Liguria	39	379	50.296	7,54	10	5,13	27	7,72	240	22,53	102	6,83
Emilia Romagna	57	784	74.424	10,53	112	21,54	131	9,96	409	10,43	132	7,83
Toscana	51	516	66.393	7,77	47	19,00	59	10,22	311	21,77	99	5,60
Umbria	10	99	12.053	8,21	20	15,95	36	15,01	26	11,82	17	6,74
Marche	14	206	16.200	12,72	47	16,53	53	11,24	82	13,12	24	10,04
Lazio	94	1.736	122.525	14,17	157	32,39	200	16,36	1.129	14,50	250	9,07
Abruzzo	38	321	41.704	7,70	23	8,07	40	6,01	197	22,42	61	7,07
Molise	1	4	947	4,22	-	-	-	-	4	6,57	-	-
Campania	21	327	25.022	13,07	52	15,85	74	11,52	178	14,53	23	7,50
Puglia	119	815	155.145	5,25	82	10,44	126	7,06	473	14,04	134	4,08
Basilicata	9	180	11.276	15,96	14	15,42	22	8,87	112	18,67	32	16,95
Calabria	-	-	-	-	-	-	-	-	-	-	-	-
Sicilia	63	392	78.670	4,98	14	7,51	22	4,44	280	15,81	76	3,89
Sardegna	14	176	16.236	10,84	46	18,98	46	14,04	70	10,11	14	3,88

Nella seconda settimana del 2017 in tutte le Regioni italiane è in corso il periodo epidemico. In Piemonte, in Val d'Aosta, nella P.A. di Trento, in Emilia-Romagna, nelle Marche, nel Lazio, in Campania, in Basilicata e in Sardegna si osserva un'incidenza pari o superiore a 10 casi per mille assistiti.

Si sottolinea che l'incidenza osservata in alcune regioni è **fortemente influenzata dal ristretto numero di medici e pediatri che hanno inviato, al momento, i loro dati.**

## La Sorveglianza InfluNet

La sorveglianza sentinella della sindrome influenzale INFLUNET è coordinata dall'Istituto Superiore di Sanità (ISS), in collaborazione con il Centro Interuniversitario per la Ricerca sull'Influenza (CIRI-IT) di Genova e il sostegno del Ministero della Salute. La rete si avvale del contributo dei medici di medicina generale e pediatri di libera scelta, dei referenti presso le Asl e le Regioni.

L'obiettivo è descrivere i casi di sindrome influenzale, stimarne l'incidenza settimanale durante la stagione invernale, in modo da determinare l'inizio, la durata e l'intensità dell'epidemia.

Il sistema si articola in due emireti, una coordinata dall'ISS, l'altra dal CIRI: i medici e i pediatri sentinella delle regioni Basilicata, Campania, Emilia Romagna, Lazio, Marche, Molise, Piemonte, Sardegna, Valle d'Aosta, Veneto, Provincia autonoma di Trento e Provincia autonoma di Bolzano inviano i dati relativi ai casi di sindrome influenzale osservati tra i loro assistiti all'ISS. I medici e i pediatri di Abruzzo, Calabria, Friuli Venezia Giulia, Liguria, Lombardia, Puglia, Sicilia, Toscana e Umbria li inviano invece al CIRI.

L'ISS svolge un ruolo di coordinamento tecnico-scientifico a livello nazionale in quanto aggrega settimanalmente i dati raccolti dalle due emireti, li analizza e produce un rapporto settimanale con i risultati nazionali.

Per la sorveglianza epidemiologica, in particolare, il gruppo di coordinamento nazionale dell'ISS ha sede presso il Reparto di Epidemiologia delle Malattie Infettive del Centro Nazionale di Epidemiologia, Sorveglianza e Promozione della Salute (CNESPS).

[www.iss.it/flue/](http://www.iss.it/flue/)

[www.iss.it/fluv/](http://www.iss.it/fluv/)

*L'elaborazione dei dati e la realizzazione del rapporto sono a cura del dr. Antonino Bella (Cnesps—ISS) grazie al prezioso contributo dei Medici di Medicina Generale e dei Pediatri di Libera Scelta, dei referenti InfluNet presso le Asl e le Regione e del dr. Piero Lai (CIRI—Università di Genova).*

La Sorveglianza delle Sindromi Influenzali InfluNet è realizzata con il supporto finanziario del Ministero della Salute – CCM.