

Rapporto Epidemiologico InfluNet

Stagione Influenzale 2013 - 2014

Settimana **2014 - 13**
dal **24 al 30** Marzo 2014

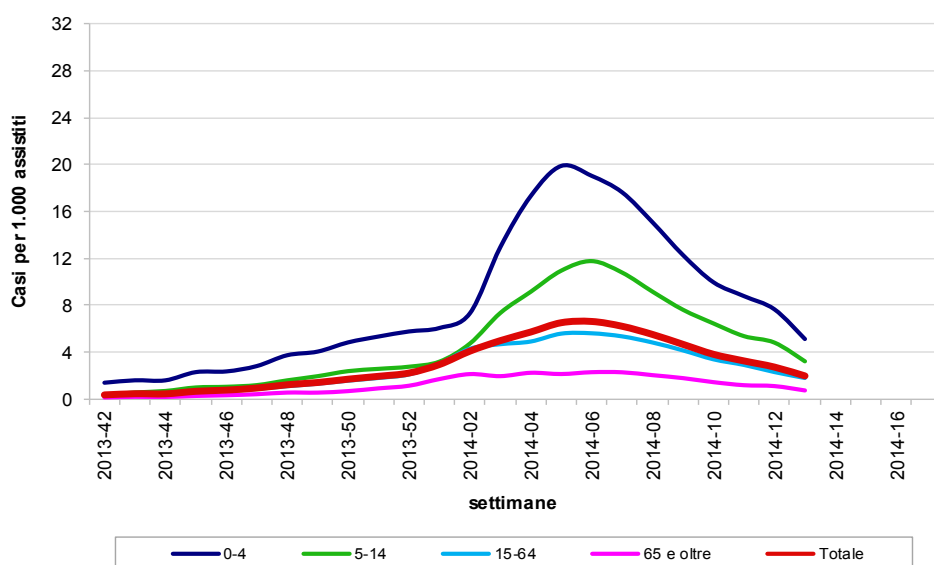
Il rapporto presenta i risultati nazionali e regionali relativi alla sorveglianza epidemiologica dell'influenza, elaborati dal Centro nazionale di epidemiologia, sorveglianza e promozione della salute dell'Istituto superiore di sanità.

Risultati Nazionali

In evidenza:

- E' terminato il periodo epidemico delle sindromi influenzali avendo raggiunto il valore soglia di due casi per mille assistiti.
- Il livello di incidenza, in questa settimana, è pari a **1,98** casi per mille assistiti.
- Il picco di incidenza raggiunto è inferiore a quello osservato nella maggior parte delle precedenti stagioni influenzali, tuttavia si osserva una maggiore durata del periodo epidemico.
- Il numero di casi stimati in questa settimana è pari a circa **118.000**, per un totale, dall'inizio della sorveglianza, di circa **4.236.000** casi.
- In 9 Regioni è terminato il periodo epidemico.

**Incidenza delle sindromi influenzali in Italia per classi di età.
Stagione 2013 - 2014**



Sommario:

Risultati nazionali	1
Risultati regionali	5
La Sorveglianza Influenza	7

Durante la tredicesima settimana del 2014, 675 medici sentinella hanno inviato dati circa la frequenza di sindromi influenzali tra i propri assistiti. Il valore dell'incidenza totale è pari a **1,98** casi per mille assistiti.

Nella fascia di età 0-4 anni l'incidenza è pari a 5,13 casi per mille assistiti, nella fascia di età 5-14 anni a 3,22 nella fascia 15-64 anni a 1,80 e tra gli individui di età pari o superiore a 65 anni a 0,74 casi per mille assistiti.

Risultati Nazionali

La tabella seguente mostra il numero dei casi e i tassi d'incidenza, nel totale e per fascia di età, di tutte le regioni che hanno inviato i dati. L'incidenza settimanale è espressa come numero di sindromi influenzali (casi) per 1.000 assistiti.

Settimana	Totale Medici	Totale Casi	Totale Assistiti	Totale Incidenza	0-4 anni		5-14 anni		15-64 anni		65 anni e oltre	
					Casi	Inc	Casi	Inc	Casi	Inc	Casi	Inc
2013-42	908	428	1.175.376	0,36	112	1,40	56	0,36	223	0,32	37	0,15
2013-43	939	565	1.221.512	0,46	132	1,61	91	0,57	290	0,40	52	0,20
2013-44	949	561	1.234.543	0,45	132	1,60	113	0,70	266	0,37	50	0,19
2013-45	1.011	885	1.322.308	0,67	197	2,31	169	1,00	441	0,56	78	0,28
2013-46	1.018	1.023	1.325.761	0,77	202	2,36	179	1,05	547	0,70	95	0,33
2013-47	1.028	1.267	1.336.685	0,95	247	2,82	208	1,20	692	0,87	120	0,42
2013-48	1.030	1.645	1.339.797	1,23	329	3,75	278	1,60	878	1,11	160	0,56
2013-49	1.034	1.909	1.344.314	1,42	360	4,05	345	1,96	1045	1,32	159	0,56
2013-50	1.025	2.273	1.334.138	1,70	416	4,84	412	2,39	1250	1,58	195	0,69
2013-51	998	2.529	1.297.662	1,95	447	5,34	434	2,58	1394	1,81	254	0,92
2013-52	949	2.751	1.235.274	2,23	462	5,77	441	2,77	1547	2,11	301	1,15
2014-01	995	3.831	1.295.982	2,96	517	6,07	542	3,20	2300	3,00	472	1,71
2014-02	1.039	5.543	1.353.369	4,10	650	7,32	838	4,74	3442	4,30	613	2,14
2014-03	1.030	6.722	1.347.612	4,99	1136	12,97	1280	7,35	3743	4,69	563	1,96
2014-04	1.035	7.729	1.349.608	5,73	1544	17,33	1631	9,16	3908	4,91	646	2,25
2014-05	1.026	8.699	1.334.435	6,52	1765	19,89	1931	10,96	4398	5,59	605	2,14
2014-06	1.016	8.752	1.321.446	6,62	1675	19,04	2064	11,77	4369	5,62	644	2,30
2014-07	1.000	8.101	1.304.067	6,21	1498	17,63	1840	10,79	4128	5,35	635	2,29
2014-08	986	7.063	1.280.878	5,51	1307	15,07	1576	9,16	3625	4,83	555	2,05
2014-09	969	5.887	1.260.746	4,67	1050	12,28	1285	7,62	3074	4,15	478	1,79
2014-10	951	4.739	1.239.701	3,82	821	9,96	1054	6,45	2484	3,40	380	1,45
2014-11	892	3.783	1.160.289	3,26	670	8,79	824	5,37	1995	2,92	294	1,19
2014-12	831	2.922	1.068.057	2,74	541	7,66	672	4,82	1454	2,31	255	1,11
2014-13	675	1.749	882.368	1,98	299	5,13	374	3,22	935	1,80	141	0,74
2014-14												
2014-15												
2014-16												
2014-17												

Risultati Nazionali

La tabella seguente riporta la popolazione in sorveglianza per settimana e per fascia di età. La popolazione osservata in ogni settimana può cambiare a causa dell'effettiva partecipazione di ogni singolo medico sentinella.

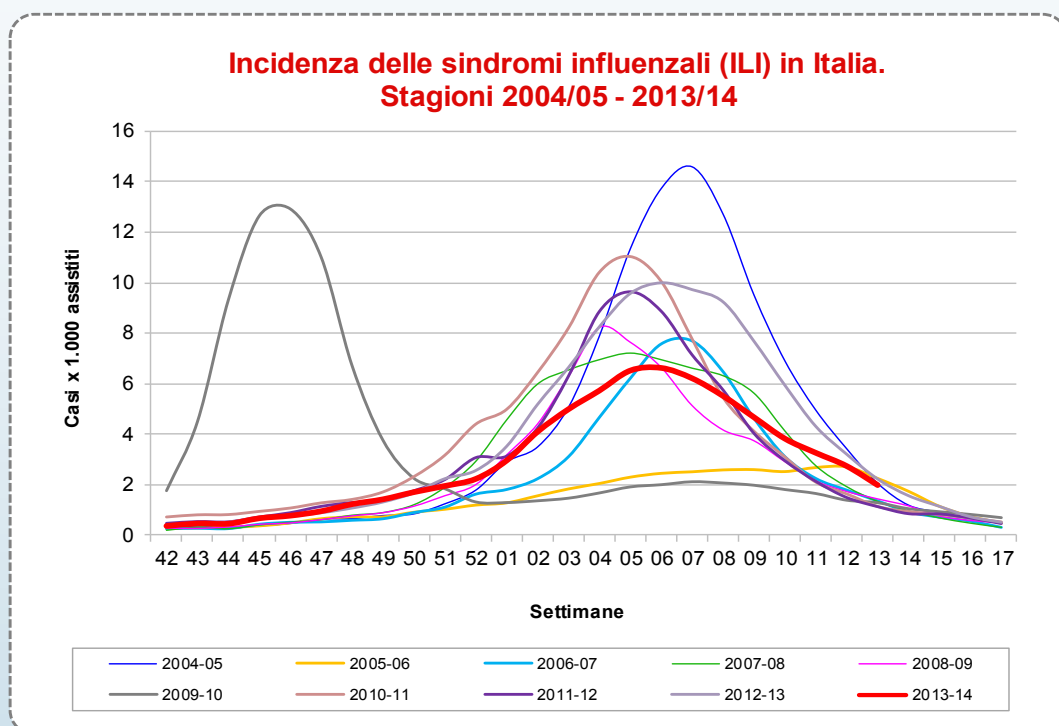
Settimana	Assistiti				Totale
	0-4 anni	5-14 anni	15-64 anni	65 anni e oltre	
2013-42	79.924	154.732	692.475	248.245	1.175.376
2013-43	82.119	159.988	721.581	257.824	1.221.512
2013-44	82.290	161.811	728.329	262.113	1.234.543
2013-45	85.432	169.397	784.370	283.109	1.322.308
2013-46	85.449	169.677	786.841	283.794	1.325.761
2013-47	87.575	173.836	791.839	283.435	1.336.685
2013-48	87.839	173.413	793.872	284.673	1.339.797
2013-49	88.790	176.129	794.351	285.044	1.344.314
2013-50	85.962	172.513	791.526	284.137	1.334.138
2013-51	83.713	167.978	770.105	275.866	1.297.662
2013-52	80.038	159.373	733.013	262.850	1.235.274
2014-01	85.211	169.424	765.940	275.407	1.295.982
2014-02	88.789	176.783	800.958	286.839	1.353.369
2014-03	87.614	174.110	798.888	287.000	1.347.612
2014-04	89.116	178.044	795.208	287.240	1.349.608
2014-05	88.757	176.247	787.100	282.331	1.334.435
2014-06	87.984	175.379	777.963	280.120	1.321.446
2014-07	84.960	170.516	771.318	277.273	1.304.067
2014-08	86.719	172.066	750.803	271.290	1.280.878
2014-09	85.529	168.671	739.895	266.651	1.260.746
2014-10	82.416	163.357	731.535	262.393	1.239.701
2014-11	76.264	153.383	683.561	247.081	1.160.289
2014-12	70.635	139.371	629.151	228.900	1.068.057
2014-13	58.313	115.981	518.294	189.780	882.368
2014-14					
2014-15					
2014-16					
2014-17					

La popolazione degli assistiti in sorveglianza è mediamente pari a **1.265.247** assistiti per settimana (range: 882.368 – 1.353.369) pari al **2,1%** dell'intera popolazione italiana.

Risultati Nazionali

Il grafico sottostante riporta l'incidenza totale della stagione in corso e delle precedenti stagioni influenzali. L'incidenza settimanale è espressa come numero di sindromi influenzali (casi) per 1.000 assistiti.

Settimana	Casi stimati in Italia
2013-42	21.700
2013-43	27.500
2013-44	27.000
2013-45	39.800
2013-46	45.900
2013-47	56.300
2013-48	73.000
2013-49	84.400
2013-50	101.200
2013-51	115.800
2013-52	132.300
2014-01	175.600
2014-02	243.300
2014-03	296.300
2014-04	340.200
2014-05	387.200
2014-06	393.400
2014-07	369.000
2014-08	327.600
2014-09	277.400
2014-10	227.100
2014-11	193.700
2014-12	162.500
2014-13	117.800
2014-14	-
2014-15	-
2014-16	-
2014-17	-
Totale	4.236.000

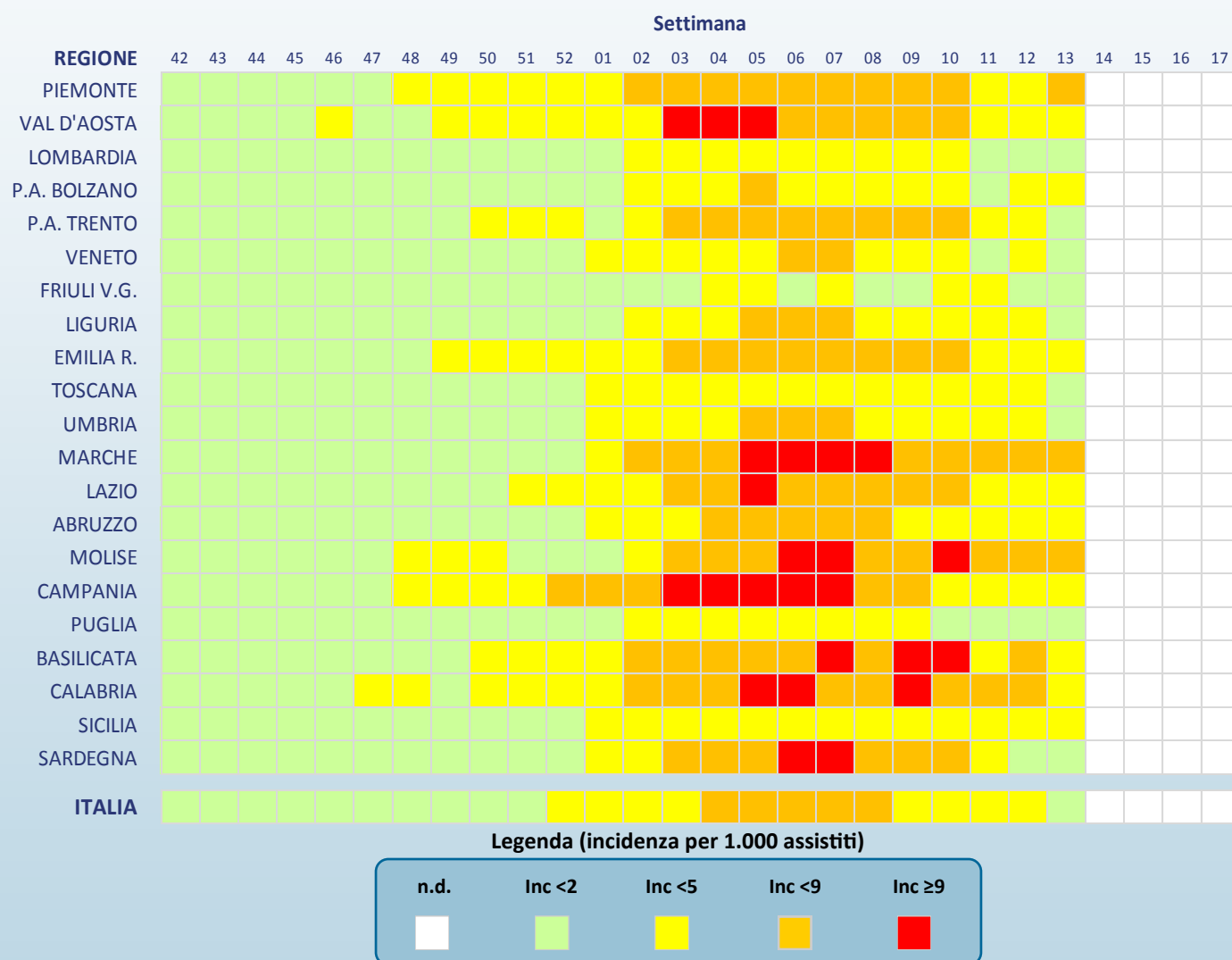


Ancora in diminuzione il numero dei casi di sindrome influenzale dopo aver raggiunto il picco nella sesta settimana del 2014 con un valore di incidenza pari a 6,62 casi per mille assistiti. Il picco di incidenza, raggiunto nell'attuale stagione, è inferiore a quello osservato nella maggior parte delle precedenti stagioni influenzali, tuttavia si osserva una maggiore durata del periodo epidemico.

Nella tredicesima settimana del 2014, come mostrato in tabella, i casi stimati di sindrome influenzale, rapportati all'intera popolazione italiana, sono circa **118.000**, per un totale di circa **4.236.000** casi a partire dall'inizio della sorveglianza InfluNet.

Risultati Regionali

Nella tabella seguente è riportata l'incidenza totale osservata in tutte le regioni italiane nelle settimane di sorveglianza. L'incidenza è stata categorizzata in quattro classi e ad ogni categoria è stato assegnato un differente colore che indica l'intensità raggiunta dall'incidenza.



Risultati Regionali

La tabella seguente mostra il numero dei casi e i tassi d'incidenza della sindrome influenzale, nel totale e per fascia di età, osservati nella settimana descritta nel presente rapporto. L'incidenza settimanale è espressa come numero di sindromi influenzali (casi) per 1.000 assistiti.

Regione	Totale Medici	Totale Casi	Totale Assistiti	Totale Incidenza	0-4 anni		5-14 anni		15-64 anni		65 anni e oltre	
					Casi	Inc	Casi	Inc	Casi	Inc	Casi	Inc
Piemonte	25	187	33.409	5,60	16	8,33	42	10,08	111	5,75	18	2,24
Val D'Aosta	1	3	904	3,32	1	2,82	2	3,73	-	-	-	-
Lombardia	130	184	183.538	1,00	35	2,52	37	1,43	93	2,75	19	0,49
P.A. di Bolzano	6	43	9.924	4,33	8	33,76	2	1,89	32	5,00	1	0,45
P. A. di Trento	13	26	16.876	1,54	7	4,17	9	2,83	9	1,02	1	0,31
Veneto	83	156	110.748	1,41	10	1,27	7	0,50	130	2,06	9	0,35
Friuli V.G.	15	34	20.106	1,69	6	3,42	5	1,81	21	5,35	2	0,42
Liguria	36	60	44.568	1,35	10	4,10	17	3,80	26	2,74	7	0,56
Emilia Romagna	43	124	55.082	2,25	29	6,45	21	2,20	62	2,14	12	0,99
Toscana	45	100	57.792	1,73	9	3,07	18	2,69	57	4,61	16	1,16
Umbria	9	17	10.900	1,56	8	6,50	5	1,98	4	2,75	-	-
Marche	4	22	4.162	5,29	-	-	4	19,90	17	6,40	1	1,05
Lazio	71	306	90.104	3,40	78	15,76	87	8,34	132	2,35	9	0,49
Abruzzo	14	41	13.742	2,98	15	8,60	13	3,24	12	6,88	1	0,44
Molise	5	34	6.340	5,36	10	13,44	14	15,91	8	2,21	2	1,81
Campania	14	66	18.634	3,54	6	3,57	19	6,13	34	3,05	7	2,60
Puglia	99	131	128.104	1,02	13	1,90	29	2,01	80	2,73	9	0,36
Basilicata	2	10	2.647	3,78	5	13,48	5	6,39	-	-	-	-
Calabria	6	35	7.557	4,63	16	16,26	12	4,96	7	6,86	-	-
Sicilia	45	161	58.228	2,76	14	24,52	23	8,74	98	7,20	26	1,94
Sardegna	9	9	9.003	1,00	3	2,40	3	1,40	2	0,49	1	0,64

Nella tredicesima settimana del 2014, in nove regioni il valore dell'incidenza è tornato ai livelli di base. In particolare, il periodo epidemico delle sindromi influenzali, è terminato in Lombardia, in P.A. di Trento, Veneto, in Friuli-Venezia Giulia, in Liguria, in Toscana, in Umbria, in Puglia e in Sardegna.

Si sottolinea che l'incidenza osservata in alcune regioni è **fortemente influenzata dal ristretto numero di medici e pediatri che hanno inviato, al momento, i loro dati.**

La Sorveglianza Influenza

La sorveglianza sentinella della sindrome influenzale INFLUNET è coordinata dall'Istituto Superiore di Sanità (ISS), in collaborazione con il Centro Interuniversitario per la Ricerca sull'Influenza (CIRI) di Genova e il sostegno del Ministero della Salute. La rete si avvale del contributo dei medici di medicina generale e pediatri di libera scelta, dei referenti presso le Asl e le Regioni.

L'obiettivo è descrivere i casi di sindrome influenzale, stimarne l'incidenza settimanale durante la stagione invernale, in modo da determinare durata e intensità dell'epidemia.

Il sistema si articola in due emireti, una coordinata dall'ISS, l'altra dal CIRI: i medici e i pediatri sentinella delle regioni Basilicata, Campania, Emilia Romagna, Lazio, Marche, Molise, Piemonte, Sardegna, Valle d'Aosta, Veneto, Provincia autonoma di Trento e Provincia autonoma di Bolzano inviano i dati relativi ai casi di sindrome influenzale osservati tra i loro assistiti all'ISS. I medici e i pediatri di Abruzzo, Calabria, Friuli Venezia Giulia, Liguria, Lombardia, Puglia, Sicilia, Toscana e Umbria li inviano invece al CIRI.

L'ISS svolge un ruolo di coordinamento tecnico-scientifico a livello nazionale in quanto aggrega settimanalmente i dati raccolti dalle due emireti, li analizza e produce un rapporto settimanale con i risultati nazionali.

Per la sorveglianza epidemiologica, in particolare, il gruppo di coordinamento nazionale dell'ISS ha sede presso il Reparto di Epidemiologia delle Malattie Infettive del Centro Nazionale di Epidemiologia, Sorveglianza e Promozione della Salute (CNESPS).

www.iss.it/flue/

www.iss.it/fluv/

L'elaborazione dei dati e la realizzazione del rapporto sono a cura del dr. Antonino Bella (Cnesps—ISS) grazie al prezioso contributo dei Medici di Medicina Generale e dei Pediatri di Libera Scelta, dei referenti Influenza presso le Asl e le Regioni e del dr. Piero Lai (CIRI—Università di Genova).