

Rapporto Epidemiologico InfluNet

Stagione Influenzale 2013 - 2014

Settimana **2014 - 11**
dal **10 al 16** Marzo 2014

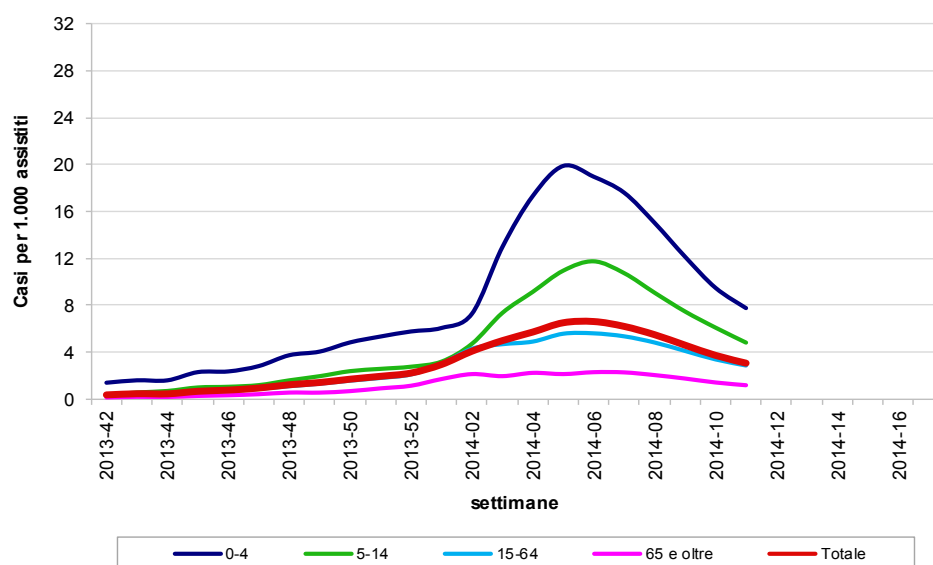
Il rapporto presenta i risultati nazionali e regionali relativi alla sorveglianza epidemiologica dell'influenza, elaborati dal Centro nazionale di epidemiologia, sorveglianza e promozione della salute dell'Istituto superiore di sanità.

Risultati Nazionali

In evidenza:

- Ancora in calo il numero dei casi di sindromi influenzali. Il livello di incidenza, in questa settimana, è pari a **3,07** casi per mille assistiti.
- Il picco di incidenza raggiunto è inferiore a quello osservato nella maggior parte delle precedenti stagioni influenzali, tuttavia si osserva una maggiore durata del periodo epidemico.
- Il numero di casi stimati in questa settimana è pari a circa **182.000**, per un totale, dall'inizio della sorveglianza, di circa **3.932.000** casi.
- In Lombardia, nella P.A. di Bolzano, in Veneto, in Puglia e in Liguria è terminato il periodo epidemico dell'influenza.

Incidenza delle sindromi influenzali in Italia per classi di età. Stagione 2013 - 2014



Sommario:

Risultati nazionali	1
Risultati regionali	5
La Sorveglianza Influenza	7

Durante l'undicesima settimana del 2014, 734 medici sentinella hanno inviato dati circa la frequenza di sindromi influenzali tra i propri assistiti. Il valore dell'incidenza totale è pari a **3,07** casi per mille assistiti.

Nella fascia di età 0-4 anni l'incidenza è pari a 7,76 casi per mille assistiti, nella fascia di età 5-14 anni a 4,82, nella fascia 15-64 anni a 2,87 e tra gli individui di età pari o superiore a 65 anni a 1,19 casi per mille assistiti.

Risultati Nazionali

La tabella seguente mostra il numero dei casi e i tassi d'incidenza, nel totale e per fascia di età, di tutte le regioni che hanno inviato i dati. L'incidenza settimanale è espressa come numero di sindromi influenzali (casi) per 1.000 assistiti.

Settimana	Totale Medici	Totale Casi	Totale Assistiti	Totale Incidenza	0-4 anni		5-14 anni		15-64 anni		65 anni e oltre	
					Casi	Inc	Casi	Inc	Casi	Inc	Casi	Inc
2013-42	907	428	1.174.015	0,36	112	1,40	56	0,36	223	0,32	37	0,15
2013-43	939	565	1.221.512	0,46	132	1,61	91	0,57	290	0,40	52	0,20
2013-44	949	561	1.234.543	0,45	132	1,60	113	0,70	266	0,37	50	0,19
2013-45	1.011	885	1.322.308	0,67	197	2,31	169	1,00	441	0,56	78	0,28
2013-46	1.018	1.023	1.325.761	0,77	202	2,36	179	1,05	547	0,70	95	0,33
2013-47	1.028	1.267	1.336.685	0,95	247	2,82	208	1,20	692	0,87	120	0,42
2013-48	1.030	1.645	1.339.797	1,23	329	3,75	278	1,60	878	1,11	160	0,56
2013-49	1.034	1.909	1.344.314	1,42	360	4,05	345	1,96	1045	1,32	159	0,56
2013-50	1.025	2.273	1.334.138	1,70	416	4,84	412	2,39	1250	1,58	195	0,69
2013-51	998	2.529	1.297.662	1,95	447	5,34	434	2,58	1394	1,81	254	0,92
2013-52	949	2.751	1.235.274	2,23	462	5,77	441	2,77	1547	2,11	301	1,15
2014-01	995	3.831	1.295.982	2,96	517	6,07	542	3,20	2300	3,00	472	1,71
2014-02	1.038	5.530	1.352.471	4,09	644	7,28	831	4,72	3442	4,30	613	2,14
2014-03	1.030	6.722	1.347.612	4,99	1136	12,97	1280	7,35	3743	4,69	563	1,96
2014-04	1.034	7.718	1.348.958	5,72	1544	17,33	1629	9,15	3901	4,91	644	2,24
2014-05	1.024	8.680	1.332.182	6,52	1765	19,89	1930	10,96	4382	5,58	603	2,14
2014-06	1.012	8.705	1.315.378	6,62	1667	18,96	2056	11,75	4340	5,61	642	2,30
2014-07	994	8.035	1.295.369	6,20	1485	17,60	1820	10,74	4100	5,36	630	2,28
2014-08	976	6.962	1.267.194	5,49	1284	15,03	1538	9,07	3588	4,83	552	2,05
2014-09	949	5.689	1.235.797	4,60	1014	12,14	1234	7,47	2981	4,11	460	1,76
2014-10	897	4.363	1.168.999	3,73	734	9,49	941	6,10	2335	3,39	353	1,42
2014-11	734	2.938	956.669	3,07	472	7,76	597	4,82	1624	2,87	245	1,19
2014-12												
2014-13												
2014-14												
2014-15												
2014-16												
2014-17												

Risultati Nazionali

La tabella seguente riporta la popolazione in sorveglianza per settimana e per fascia di età. La popolazione osservata in ogni settimana può cambiare a causa dell'effettiva partecipazione di ogni singolo medico sentinella.

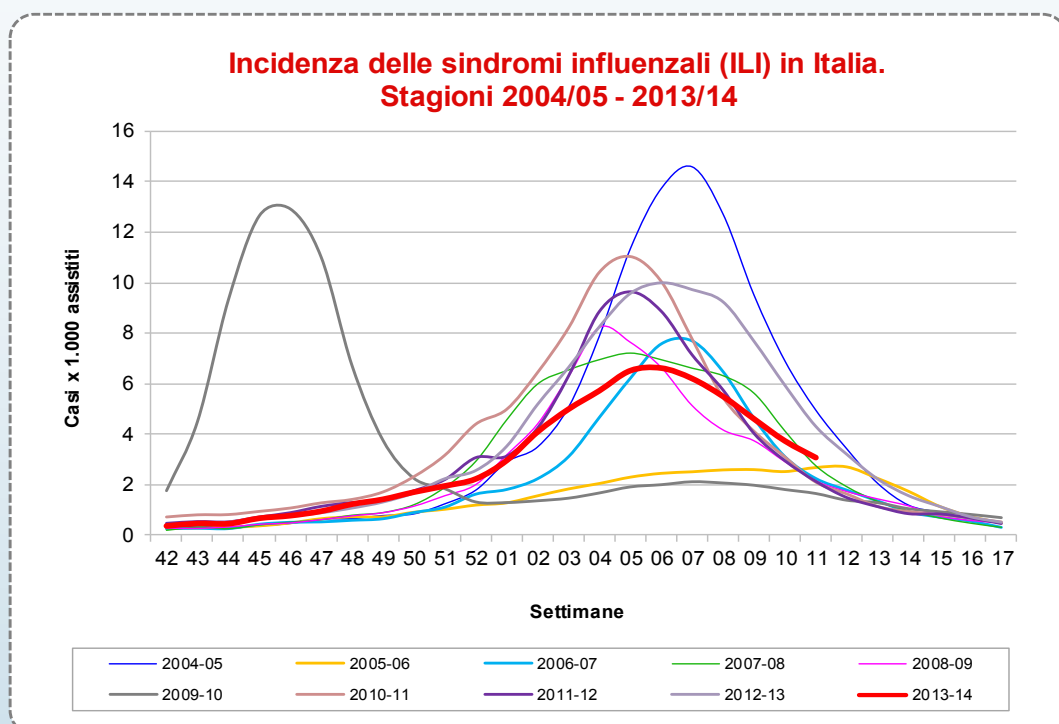
Settimana	Assistiti				Totale
	0-4 anni	5-14 anni	15-64 anni	65 anni e oltre	
2013-42	79.924	154.722	691.504	247.865	1.174.015
2013-43	82.119	159.988	721.581	257.824	1.221.512
2013-44	82.290	161.811	728.329	262.113	1.234.543
2013-45	85.432	169.397	784.370	283.109	1.322.308
2013-46	85.449	169.677	786.841	283.794	1.325.761
2013-47	87.575	173.836	791.839	283.435	1.336.685
2013-48	87.839	173.413	793.872	284.673	1.339.797
2013-49	88.790	176.129	794.351	285.044	1.344.314
2013-50	85.962	172.513	791.526	284.137	1.334.138
2013-51	83.713	167.978	770.105	275.866	1.297.662
2013-52	80.038	159.373	733.013	262.850	1.235.274
2014-01	85.211	169.424	765.940	275.407	1.295.982
2014-02	88.511	176.163	800.958	286.839	1.352.471
2014-03	87.614	174.110	798.888	287.000	1.347.612
2014-04	89.116	177.999	794.643	287.200	1.348.958
2014-05	88.757	176.156	785.312	281.957	1.332.182
2014-06	87.901	174.953	773.442	279.082	1.315.378
2014-07	84.367	169.426	765.585	275.991	1.295.369
2014-08	85.448	169.537	743.167	269.042	1.267.194
2014-09	83.514	165.150	725.312	261.821	1.235.797
2014-10	77.350	154.318	689.079	248.252	1.168.999
2014-11	60.810	123.784	565.750	206.325	956.669
2014-12					
2014-13					
2014-14					
2014-15					
2014-16					
2014-17					

La popolazione degli assistiti in sorveglianza è mediamente pari a **1.276.483** assistiti per settimana (range: 956.669 – 1.352.471) pari al **2,1%** dell'intera popolazione italiana.

Risultati Nazionali

Il grafico sottostante riporta l'incidenza totale della stagione in corso e delle precedenti stagioni influenzali. L'incidenza settimanale è espressa come numero di sindromi influenzali (casi) per 1.000 assistiti.

Settimana	Casi stimati in Italia
2013-42	21.700
2013-43	27.500
2013-44	27.000
2013-45	39.800
2013-46	45.900
2013-47	56.300
2013-48	73.000
2013-49	84.400
2013-50	101.200
2013-51	115.800
2013-52	132.300
2014-01	175.600
2014-02	242.900
2014-03	296.300
2014-04	339.900
2014-05	387.000
2014-06	393.100
2014-07	368.500
2014-08	326.400
2014-09	273.500
2014-10	221.700
2014-11	182.500
2014-12	-
2014-13	-
2014-14	-
2014-15	-
2014-16	-
2014-17	-
Totale	3.932.300

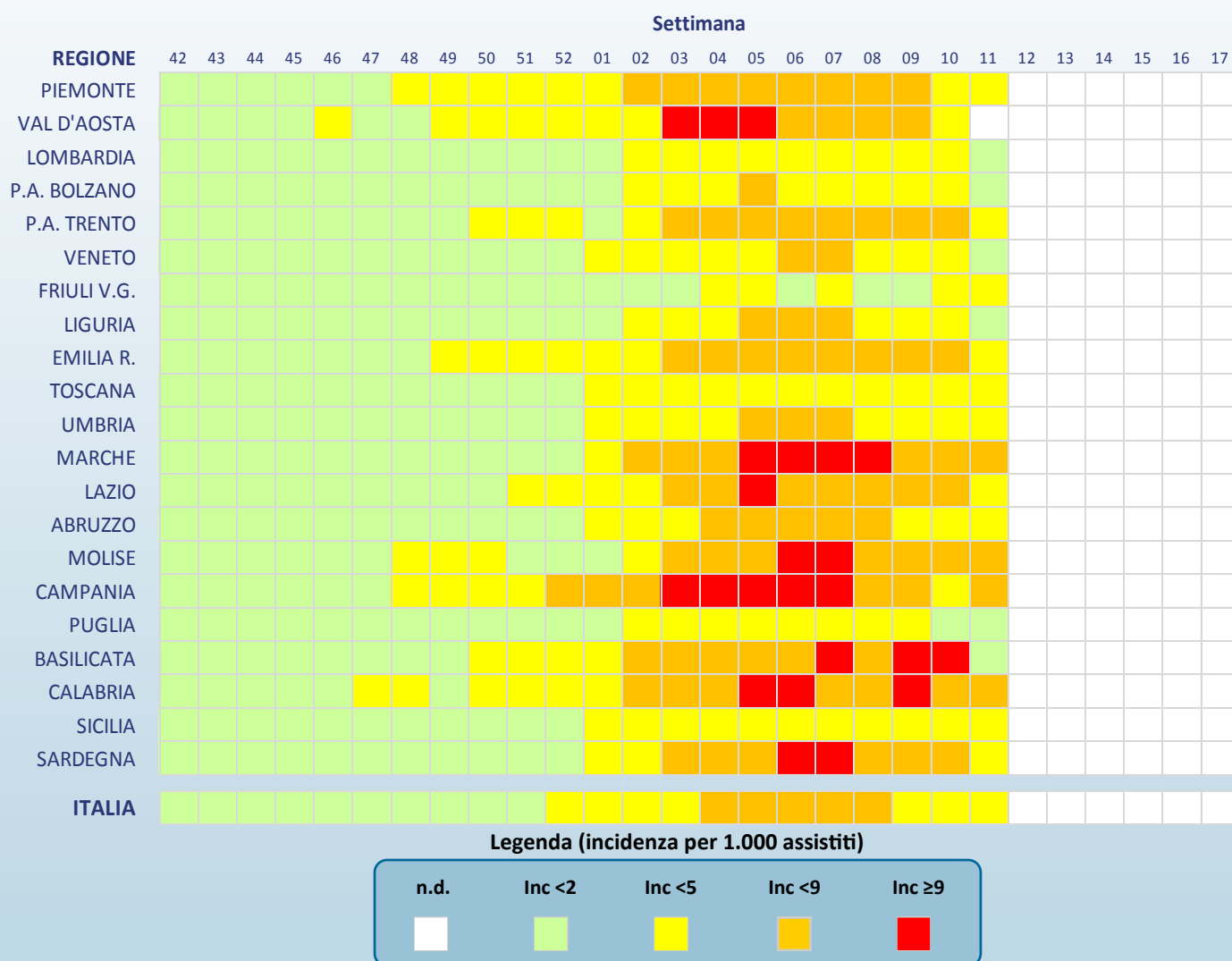


Ancora in diminuzione il numero dei casi di sindrome influenzale dopo aver raggiunto il picco nella sesta settimana del 2014 con un valore di incidenza pari a 6,62 casi per mille assistiti. Il picco di incidenza, raggiunto nell'attuale stagione, è inferiore a quello osservato nella maggior parte delle precedenti stagioni influenzali, tuttavia si osserva una maggiore durata del periodo epidemico.

Nella decima settimana del 2014, come mostrato in tabella, i casi stimati di sindrome influenzale, rapportati all'intera popolazione italiana, sono circa **182.000**, per un totale di circa **3.932.000** casi a partire dall'inizio della sorveglianza InfluNet.

Risultati Regionali

Nella tabella seguente è riportata l'incidenza totale osservata in tutte le regioni italiane nelle settimane di sorveglianza. L'incidenza è stata categorizzata in quattro classi e ad ogni categoria è stato assegnato un differente colore che indica l'intensità raggiunta dall'incidenza.



Risultati Regionali

La tabella seguente mostra il numero dei casi e i tassi d'incidenza della sindrome influenzale, nel totale e per fascia di età, osservati nella settimana descritta nel presente rapporto. L'incidenza settimanale è espressa come numero di sindromi influenzali (casi) per 1.000 assistiti.

Regione	Totale Medici	Totale Casi	Totale Assistiti	Totale Incidenza	0-4 anni		5-14 anni		15-64 anni		65 anni e oltre	
					Casi	Inc	Casi	Inc	Casi	Inc	Casi	Inc
Piemonte	29	125	38.181	3,27	23	11,72	21	4,86	65	2,89	16	1,70
Val D'Aosta	-	-	-	-	-	-	-	-	-	-	-	-
Lombardia	128	344	181.620	1,89	78	5,40	72	2,84	169	4,79	25	0,66
P.A. di Bolzano	8	24	14.551	1,65	2	4,23	1	0,39	20	2,32	1	0,34
P. A. di Trento	7	24	9.875	2,43	2	12,05	1	1,25	16	2,47	5	2,07
Veneto	81	205	108.629	1,89	15	1,90	22	1,57	152	2,47	16	0,64
Friuli V.G.	12	40	16.197	2,47	3	2,07	2	0,95	33	11,54	2	0,51
Liguria	41	100	50.764	1,97	12	5,96	8	2,02	62	5,91	18	1,19
Emilia Romagna	53	320	65.772	4,87	74	12,68	91	7,43	131	3,85	24	1,76
Toscana	48	239	61.698	3,87	29	9,88	43	6,37	147	13,34	20	1,29
Umbria	11	53	13.504	3,92	15	12,20	10	3,90	26	12,22	2	0,71
Marche	7	66	7.677	8,60	5	5,90	12	7,38	39	10,05	10	7,56
Lazio	67	410	88.337	4,64	51	13,17	82	9,53	261	4,58	16	0,85
Abruzzo	14	61	14.730	4,14	13	7,45	20	4,96	22	13,03	6	2,32
Molise	6	43	6.772	6,35	16	29,63	20	15,59	5	1,26	2	2,06
Campania	53	335	65.616	5,11	55	9,80	83	7,27	163	4,32	34	3,14
Puglia	102	235	129.130	1,82	30	4,40	52	3,67	132	5,12	21	0,82
Basilicata	2	2	3.068	0,65	-	-	1	14,93	1	0,41	-	-
Calabria	6	59	7.046	8,37	32	24,98	23	8,06	4	6,35	-	-
Sicilia	52	233	66.799	3,49	13	15,83	31	9,07	162	10,37	27	1,77
Sardegna	7	20	6.703	2,98	4	4,69	2	1,25	14	4,43	-	-

Nell'undicesima settimana del 2014, in alcune regioni il livello di incidenza è tornato ai livelli di base. In particolare, il periodo epidemico delle sindromi influenzali, è terminato in Lombardia, nella P.A. di Bolzano, in Veneto, in Puglia e in Liguria.

Si sottolinea che l'incidenza osservata in alcune regioni è **fortemente influenzata dal ristretto numero di medici e pediatri che hanno inviato, al momento, i loro dati.**

La Sorveglianza InfluNet

La sorveglianza sentinella della sindrome influenzale INFLUNET è coordinata dall'Istituto Superiore di Sanità (ISS), in collaborazione con il Centro Interuniversitario per la Ricerca sull'Influenza (CIRI) di Genova e il sostegno del Ministero della Salute. La rete si avvale del contributo dei medici di medicina generale e pediatri di libera scelta, dei referenti presso le Asl e le Regioni.

L'obiettivo è descrivere i casi di sindrome influenzale, stimarne l'incidenza settimanale durante la stagione invernale, in modo da determinare durata e intensità dell'epidemia.

Il sistema si articola in due emireti, una coordinata dall'ISS, l'altra dal CIRI: i medici e i pediatri sentinella delle regioni Basilicata, Campania, Emilia Romagna, Lazio, Marche, Molise, Piemonte, Sardegna, Valle d'Aosta, Veneto, Provincia autonoma di Trento e Provincia autonoma di Bolzano inviano i dati relativi ai casi di sindrome influenzale osservati tra i loro assistiti all'ISS. I medici e i pediatri di Abruzzo, Calabria, Friuli Venezia Giulia, Liguria, Lombardia, Puglia, Sicilia, Toscana e Umbria li inviano invece al CIRI.

L'ISS svolge un ruolo di coordinamento tecnico-scientifico a livello nazionale in quanto aggrega settimanalmente i dati raccolti dalle due emireti, li analizza e produce un rapporto settimanale con i risultati nazionali.

Per la sorveglianza epidemiologica, in particolare, il gruppo di coordinamento nazionale dell'ISS ha sede presso il Reparto di Epidemiologia delle Malattie Infettive del Centro Nazionale di Epidemiologia, Sorveglianza e Promozione della Salute (CNESPS).

www.iss.it/flue/

www.iss.it/fluv/

L'elaborazione dei dati e la realizzazione del rapporto sono a cura del dr. Antonino Bella (Cnesps—ISS) grazie al prezioso contributo dei Medici di Medicina Generale e dei Pediatri di Libera Scelta, dei referenti InfluNet presso le Asl e le Regione e del dr. Piero Lai (CIRI—Università di Genova).