

# Rapporto Epidemiologico InfluNet

Stagione Influenzale 2013 - 2014

Settimana **2014 - 05**  
dal **27 Gennaio** al **2 Febbraio 2014**

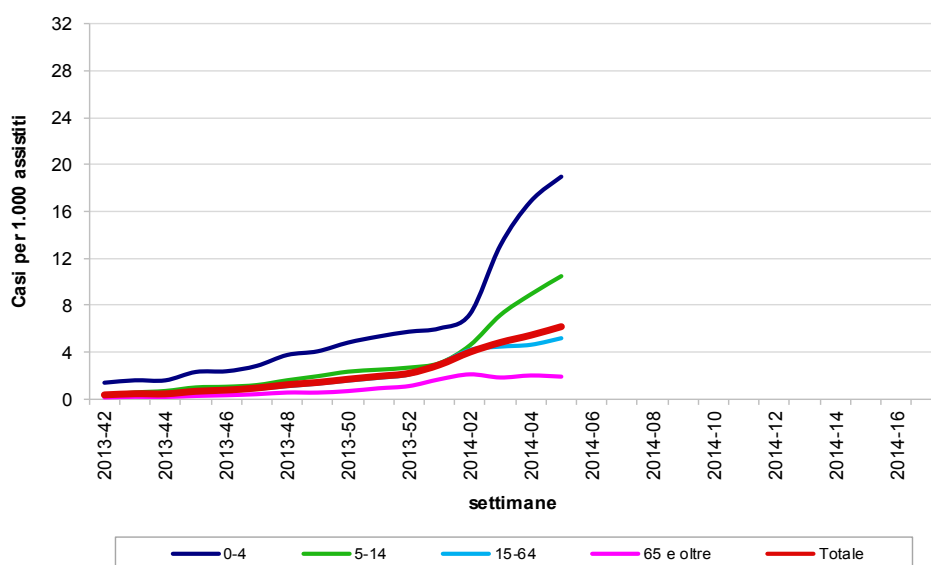
Il rapporto presenta i risultati nazionali e regionali relativi alla sorveglianza epidemiologica dell'influenza, elaborati dal Centro nazionale di epidemiologia, sorveglianza e promozione della salute dell'Istituto superiore di sanità.

## Risultati Nazionali

### In evidenza:

- Si avvicina il picco epidemico delle sindromi influenzali.
- Il livello di incidenza totale è pari a **6,18** casi per mille assistiti.
- Il livello di incidenza raggiunto fin ora è inferiore a quello osservato nella maggior parte delle precedenti stagioni influenzali.
- Il numero di casi stimati in questa settimana è pari a circa **367.000**, per un totale, dall'inizio della sorveglianza, di circa **2.114.000** casi.
- L'attività virale si è intensificata in tutte le Regioni. Molise, Marche e Val d'Aosta le regioni maggiormente colpite.

**Incidenza delle sindromi influenzali in Italia per classi di età. Stagione 2013 - 2014**



### Sommario:

Risultati nazionali	1
Risultati regionali	5
La Sorveglianza Influenza	7

Durante la quinta settimana del 2014, 782 medici sentinella hanno inviato dati circa la frequenza di sindromi influenzali tra i propri assistiti. Il valore dell'incidenza totale è pari a **6,18** casi per mille assistiti.

Nella fascia di età 0-4 anni l'incidenza è pari a 18,97 casi per mille assistiti, nella fascia di età 5-14 anni a 10,49, nella fascia 15-64 anni a 5,20 e tra gli individui di età pari o superiore a 65 anni a 1,92 casi per mille assistiti.

## Risultati Nazionali

La tabella seguente mostra il numero dei casi e i tassi d'incidenza, nel totale e per fascia di età, di tutte le regioni che hanno inviato i dati. L'incidenza settimanale è espressa come numero di sindromi influenzali (casi) per 1.000 assistiti.

Settimana	Totale Medici	Totale Casi	Totale Assistiti	Totale Incidenza	0-4 anni		5-14 anni		15-64 anni		65 anni e oltre	
					Casi	Inc	Casi	Inc	Casi	Inc	Casi	Inc
2013-42	906	428	1.172.801	0,36	112	1,40	56	0,36	223	0,32	37	0,15
2013-43	938	565	1.220.298	0,46	132	1,61	91	0,57	290	0,40	52	0,20
2013-44	948	561	1.233.329	0,45	132	1,60	113	0,70	266	0,37	50	0,19
2013-45	1.010	885	1.321.208	0,67	197	2,32	169	1,00	441	0,56	78	0,28
2013-46	1.016	1.023	1.323.462	0,77	202	2,38	179	1,06	547	0,70	95	0,34
2013-47	1.025	1.267	1.332.786	0,95	247	2,84	208	1,20	692	0,88	120	0,42
2013-48	1.025	1.641	1.332.620	1,23	329	3,77	278	1,61	874	1,11	160	0,56
2013-49	1.028	1.904	1.336.269	1,42	359	4,08	342	1,96	1044	1,32	159	0,56
2013-50	1.018	2.254	1.325.622	1,70	411	4,82	401	2,34	1247	1,59	195	0,69
2013-51	990	2.506	1.287.594	1,95	443	5,34	418	2,51	1391	1,82	254	0,93
2013-52	937	2.687	1.220.228	2,20	454	5,75	423	2,69	1520	2,10	290	1,12
2014-01	983	3.758	1.282.079	2,93	508	6,03	515	3,07	2273	3,00	462	1,69
2014-02	1.016	5.307	1.322.937	4,01	636	7,25	800	4,59	3278	4,20	593	2,12
2014-03	979	6.179	1.278.848	4,83	1095	13,11	1195	7,17	3385	4,48	504	1,85
2014-04	943	6.708	1.230.595	5,45	1371	16,87	1451	8,94	3354	4,64	532	2,02
2014-05	782	6.302	1.019.709	6,18	1354	18,97	1452	10,49	3079	5,20	417	1,92
2014-06												
2014-07												
2014-08												
2014-09												
2014-10												
2014-11												
2014-12												
2014-13												
2014-14												
2014-15												
2014-16												
2014-17												

## Risultati Nazionali

La tabella seguente riporta la popolazione in sorveglianza per settimana e per fascia di età. La popolazione osservata in ogni settimana può cambiare a causa dell'effettiva partecipazione di ogni singolo medico sentinella.

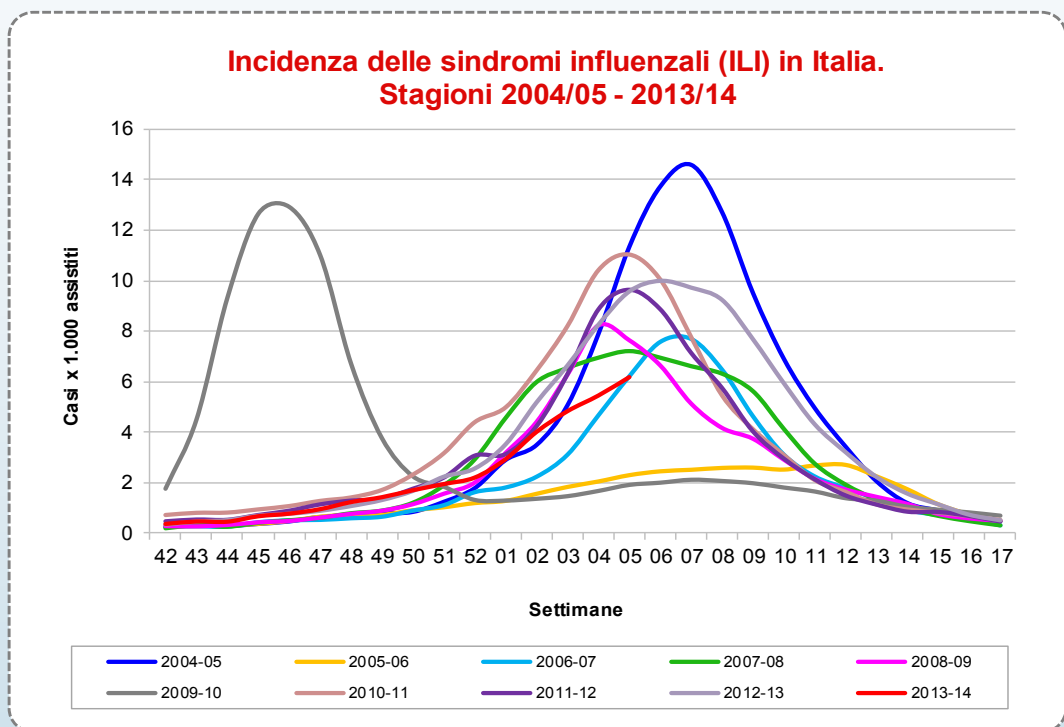
Settimana	Assistiti				Totale
	0-4 anni	5-14 anni	15-64 anni	65 anni e oltre	
2013-42	79.924	154.687	690.649	247.541	1.172.801
2013-43	82.119	159.953	720.726	257.500	1.220.298
2013-44	82.290	161.776	727.474	261.789	1.233.329
2013-45	84.922	168.807	784.370	283.109	1.321.208
2013-46	84.939	169.063	785.967	283.493	1.323.462
2013-47	87.065	173.148	789.704	282.869	1.332.786
2013-48	87.329	172.634	789.331	283.326	1.332.620
2013-49	88.015	174.747	789.810	283.697	1.336.269
2013-50	85.187	171.120	786.663	282.652	1.325.622
2013-51	82.938	166.430	764.029	274.197	1.287.594
2013-52	78.924	157.236	724.084	259.984	1.220.228
2014-01	84.186	167.703	757.504	272.686	1.282.079
2014-02	87.735	174.251	780.623	280.328	1.322.937
2014-03	83.541	166.672	755.668	272.967	1.278.848
2014-04	81.261	162.339	723.406	263.589	1.230.595
2014-05	71.382	138.475	592.615	217.237	1.019.709
2014-06					
2014-07					
2014-08					
2014-09					
2014-10					
2014-11					
2014-12					
2014-13					
2014-14					
2014-15					
2014-16					
2014-17					

La popolazione degli assistiti in sorveglianza è mediamente pari a **1.265.024** assistiti per settimana (range: 1.019.709 – 1.336.269) pari al **2,1%** dell'intera popolazione italiana.

## Risultati Nazionali

Il grafico sottostante riporta l'incidenza totale della stagione in corso e delle precedenti stagioni influenzali. L'incidenza settimanale è espressa come numero di sindromi influenzali (casi) per 1.000 assistiti.

Settimana	Casi stimati in Italia
2013-42	21.700
2013-43	27.500
2013-44	27.100
2013-45	39.800
2013-46	46.000
2013-47	56.500
2013-48	73.200
2013-49	84.700
2013-50	101.000
2013-51	115.600
2013-52	130.800
2014-01	174.100
2014-02	238.300
2014-03	287.000
2014-04	323.800
2014-05	367.100
2014-06	-
2014-07	-
2014-08	-
2014-09	-
2014-10	-
2014-11	-
2014-12	-
2014-13	-
2014-14	-
2014-15	-
2014-16	-
2014-17	-
<b>Totale</b>	<b>2.114.200</b>

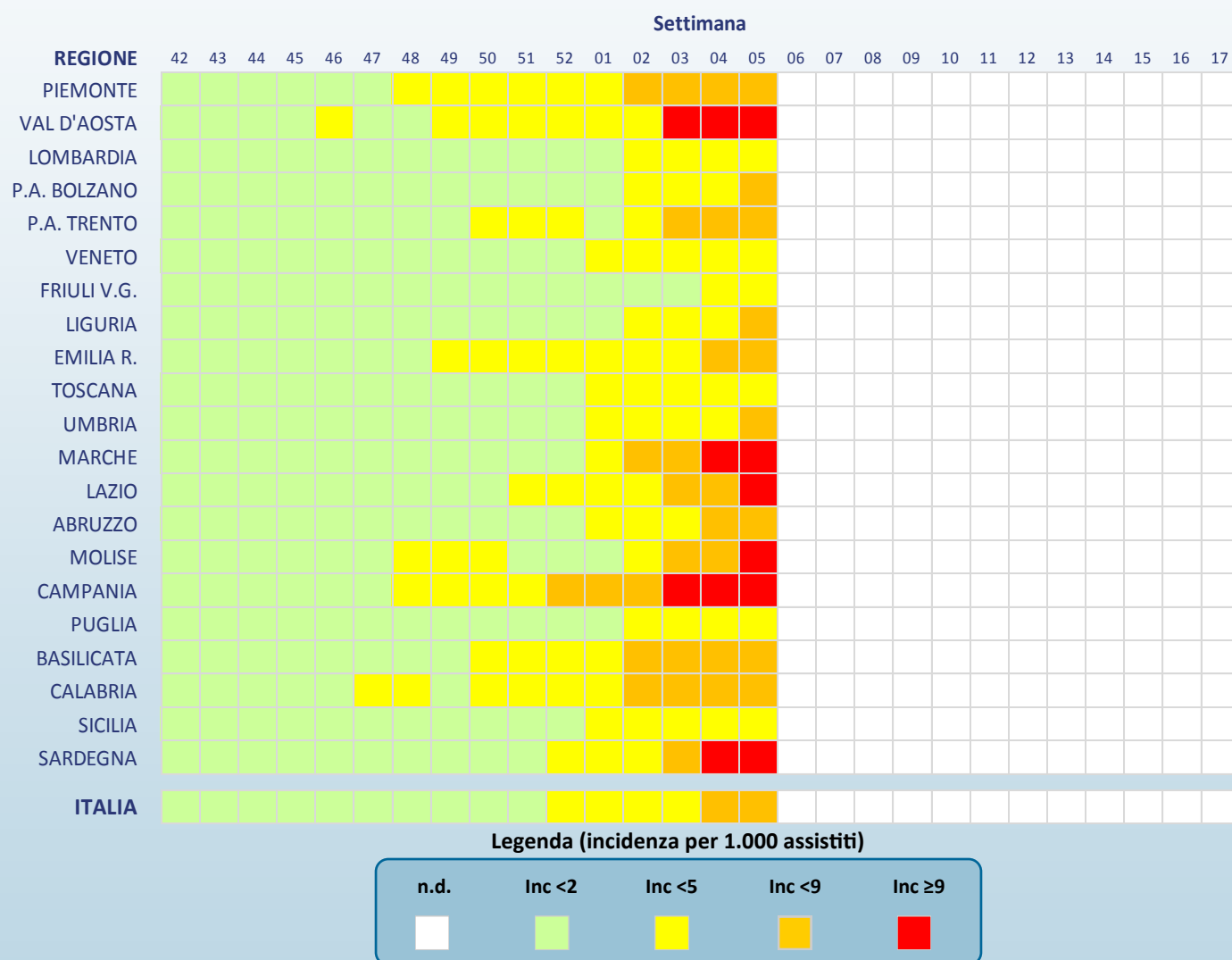


Si avvicina il picco epidemico delle sindromi influenzali. Il livello di incidenza fin ora registrato nell'attuale stagione, è inferiore a quello osservato nella maggior parte delle precedenti stagioni influenzali.

Nella quinta settimana del 2014, come mostrato in tabella, i casi stimati di sindrome influenzale, rapportati all'intera popolazione italiana, sono circa **367.000**, per un totale di circa **2.114.000** casi a partire dall'inizio della sorveglianza InfluNet.

## Risultati Regionali

Nella tabella seguente è riportata l'incidenza totale osservata in tutte le regioni italiane nelle settimane di sorveglianza. L'incidenza è stata categorizzata in quattro classi e ad ogni categoria è stato assegnato un differente colore che indica l'intensità raggiunta dall'incidenza.



## Risultati Regionali

La tabella seguente mostra il numero dei casi e i tassi d'incidenza della sindrome influenzale, nel totale e per fascia di età, osservati nella settimana descritta nel presente rapporto. L'incidenza settimanale è espressa come numero di sindromi influenzali (casi) per 1.000 assistiti.

Regione	Totale Medici	Totale Casi	Totale Assistiti	Totale Incidenza	0-4 anni		5-14 anni		15-64 anni		65 anni e oltre	
					Casi	Inc	Casi	Inc	Casi	Inc	Casi	Inc
Piemonte	30	344	40.296	8,54	29	13,36	46	10,79	232	9,78	37	3,65
Val D'Aosta	3	30	2.936	10,22	12	19,32	14	15,28	3	3,01	1	2,49
Lombardia	141	979	198.021	4,94	208	12,11	248	8,19	471	13,18	52	1,28
P.A. di Bolzano	10	112	16.578	6,76	15	27,08	19	7,25	70	7,03	8	2,33
P. A. di Trento	13	120	16.747	7,17	61	36,33	25	7,82	31	3,56	3	0,95
Veneto	79	503	105.150	4,78	132	17,52	78	5,90	265	4,41	28	1,15
Friuli V.G.	16	64	21.490	2,98	10	5,70	11	4,09	34	9,15	9	1,69
Liguria	39	267	48.610	5,49	33	13,54	54	11,97	156	17,90	24	1,70
Emilia Romagna	55	484	71.671	6,75	117	22,35	117	10,50	227	5,74	23	1,46
Toscana	47	277	61.046	4,54	35	11,93	67	9,85	155	13,29	20	1,35
Umbria	13	96	15.823	6,07	34	20,86	36	11,27	22	8,92	4	1,21
Marche	16	363	17.323	20,95	170	47,10	128	22,85	59	10,07	6	2,66
Lazio	83	1.006	107.446	9,36	169	29,65	184	15,47	589	8,75	64	2,84
Abruzzo	18	133	19.308	6,89	23	13,18	32	7,73	69	20,11	9	2,38
Molise	7	84	7.667	10,96	32	30,36	36	22,18	14	3,48	2	2,06
Campania	23	294	29.643	9,92	66	19,84	94	16,93	113	6,98	21	4,59
Puglia	120	664	151.933	4,37	143	16,31	174	9,68	297	9,28	50	1,72
Basilicata	5	34	6.778	5,02	3	8,62	8	12,50	22	4,81	1	0,82
Calabria	4	46	5.124	8,98	15	23,66	30	17,17	1	2,14	-	-
Sicilia	51	324	67.510	4,80	14	15,64	20	5,67	237	14,01	53	3,47
Sardegna	9	78	8.609	9,06	33	20,79	31	10,65	12	4,28	2	1,53

Nella quinta settimana del 2014 in tutte le regioni italiane si è intensificata l'attività dei virus influenzali. In alcune regioni l'aumento dell'incidenza totale è alimentato soprattutto dal crescente numero di casi osservato nella classe di età pediatrica. Marche, Molise e Val d'Aosta sono le regioni maggiormente colpite.

Si sottolinea che l'incidenza osservata in alcune regioni è **fortemente influenzata dal ristretto numero di medici e pediatri che hanno inviato, al momento, i loro dati.**

## La Sorveglianza Influenza

La sorveglianza sentinella della sindrome influenzale INFLUNET è coordinata dall'Istituto Superiore di Sanità (ISS), in collaborazione con il Centro Interuniversitario per la Ricerca sull'Influenza (CIRI) di Genova e il sostegno del Ministero della Salute. La rete si avvale del contributo dei medici di medicina generale e pediatri di libera scelta, dei referenti presso le Asl e le Regioni.

L'obiettivo è descrivere i casi di sindrome influenzale, stimarne l'incidenza settimanale durante la stagione invernale, in modo da determinare durata e intensità dell'epidemia.

Il sistema si articola in due emireti, una coordinata dall'ISS, l'altra dal CIRI: i medici e i pediatri sentinella delle regioni Basilicata, Campania, Emilia Romagna, Lazio, Marche, Molise, Piemonte, Sardegna, Valle d'Aosta, Veneto, Provincia autonoma di Trento e Provincia autonoma di Bolzano inviano i dati relativi ai casi di sindrome influenzale osservati tra i loro assistiti all'ISS. I medici e i pediatri di Abruzzo, Calabria, Friuli Venezia Giulia, Liguria, Lombardia, Puglia, Sicilia, Toscana e Umbria li inviano invece al CIRI.

L'ISS svolge un ruolo di coordinamento tecnico-scientifico a livello nazionale in quanto aggrega settimanalmente i dati raccolti dalle due emireti, li analizza e produce un rapporto settimanale con i risultati nazionali.

Per la sorveglianza epidemiologica, in particolare, il gruppo di coordinamento nazionale dell'ISS ha sede presso il Reparto di Epidemiologia delle Malattie Infettive del Centro Nazionale di Epidemiologia, Sorveglianza e Promozione della Salute (CNESPS).

[www.iss.it/flue/](http://www.iss.it/flue/)

[www.iss.it/fluv/](http://www.iss.it/fluv/)

*L'elaborazione dei dati e la realizzazione del rapporto sono a cura del dr. Antonino Bella (Cnesps—ISS) grazie al prezioso contributo dei Medici di Medicina Generale e dei Pediatri di Libera Scelta, dei referenti Influenza presso le Asl e le Regioni e del dr. Piero Lai (CIRI—Università di Genova).*