

# SISTEMA DI SORVEGLIANZA DELLA MORTALITÀ GIORNALIERA - RAPPORTO SETTIMANALE

Settimana 18 – 24 Gennaio

## SINTESI

Tra le città del NORD la mortalità totale e in tutte le classi di età (65-74, 75-84 e 85+ anni) è stata lievemente inferiore al dato atteso.

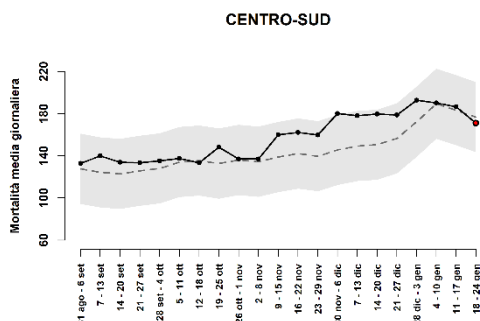
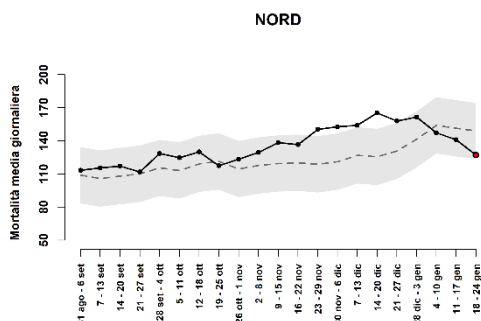
Tra le città del CENTRO-SUD la mortalità totale e in tutte le classi di età (65-74, 75-84 e 85+ anni) è stata in linea con il dato atteso.

## NORD: MORTALITÀ TOTALE E PER CLASSE DI ETÀ E SETTIMANA.

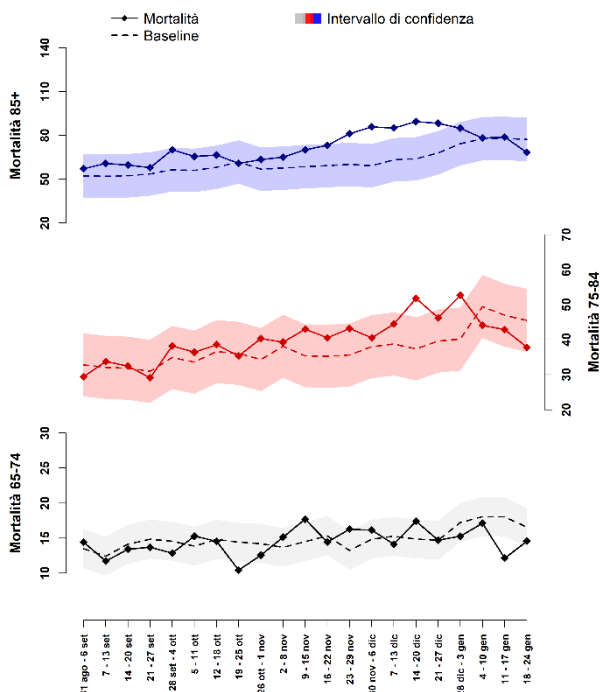
Agosto 2022 – Gennaio 2023

## CENTRO\_SUD: MORTALITÀ PER CLASSE DI ETÀ E SETTIMANA.

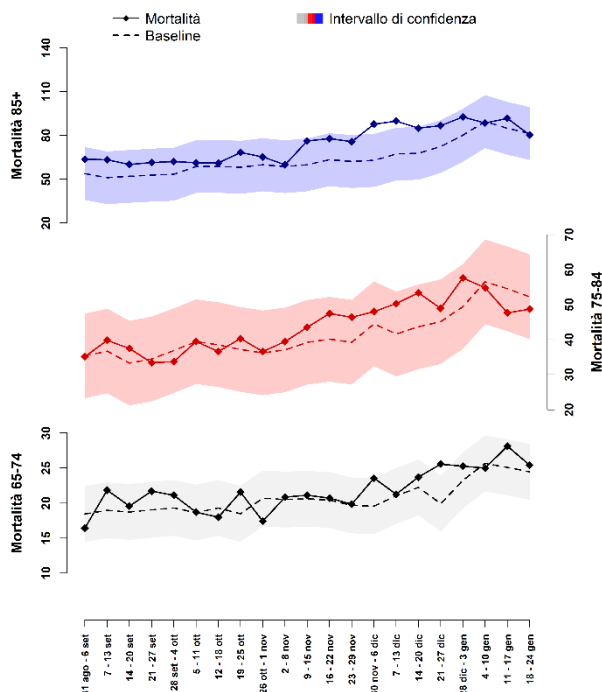
Agosto 2022 – Gennaio 2023



Mortalità settimanale per classi di età NORD

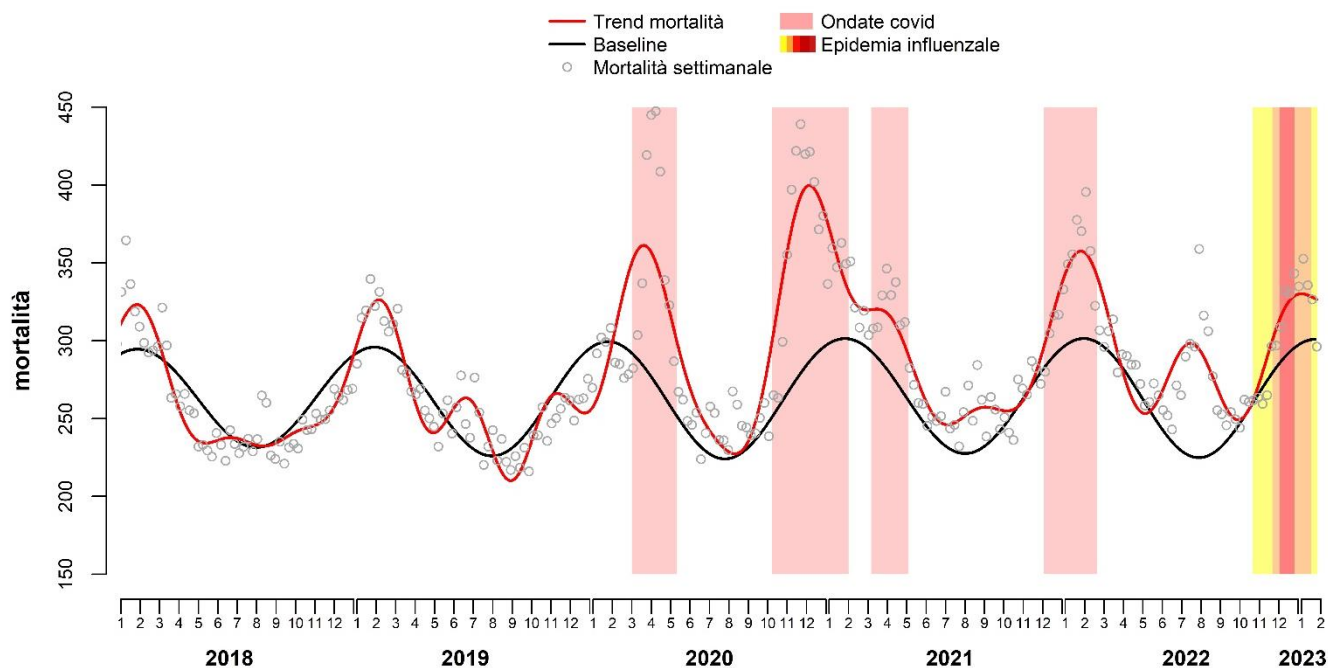


Mortalità settimanale per classi di età CENTRO-SUD



*l'intervallo di confidenza è espresso dalla seguente formula:  $baseline \pm 1.96 * sd(baseline)$*

## ANDAMENTO STAGIONALE DELLA MORTALITÀ: Periodo 2018-2023



## PRINCIPI METODOLOGICI

Il Sistema di sorveglianza della mortalità giornaliera (SISMG) è gestito dal Dipartimento di Epidemiologia SSR Lazio – Asl Roma 1 per conto del Ministero della Salute nel progetto “Piano Operativo nazionale per la prevenzione degli effetti del caldo sulla salute” CCM - Ministero della Salute.

Il SISMG, basato sui dati di mortalità dalle anagrafi Comunali, è attivo tutto l’anno e permette di identificare in maniera tempestiva eventuali variazioni della mortalità attribuibili a diversi fattori (epidemie, esposizioni ambientali, socio-demografici) che modificano i valori giornalieri o il trend stagionale. Nel rapporto vengono riportati i dati di mortalità per settimana, per tutte le classi di età residenti e deceduti in 21 città (Aosta, Bolzano, Trento, Trieste, Torino, Milano, Brescia, Verona, Venezia, Bologna, Genova, Firenze, Perugia, Civitavecchia, Roma, Frosinone, Napoli, Bari, Potenza, Messina, Palermo). Il valore atteso (baseline) viene definito come media settimanale sui dati di serie storica (5 anni precedenti) della mortalità giornaliera e pesato per la popolazione residente (dati ISTAT) per tener conto dell’incremento della popolazione anziana negli anni più recenti.

La realizzazione di questo rapporto è a cura di:

Paola Michelozzi, Marina Davoli, Francesca de’Donato, Chiara Di Blasi (DEPLAZIO) Pasqualino Rossi (Ministero Salute)

[www.salute.gov.it](http://www.salute.gov.it)