



# SISTEMA DI SORVEGLIANZA DELLA MORTALITA' GIORNALIERA - POPOLAZIONE 65+ ANNI

Rapporto settimanale

Settimana 38, dal 15 al 21 settembre 2018

## SINTESI

Per la 38ª settimana la mortalità nella popolazione anziana (65+ anni) è stata in linea con l'atteso.

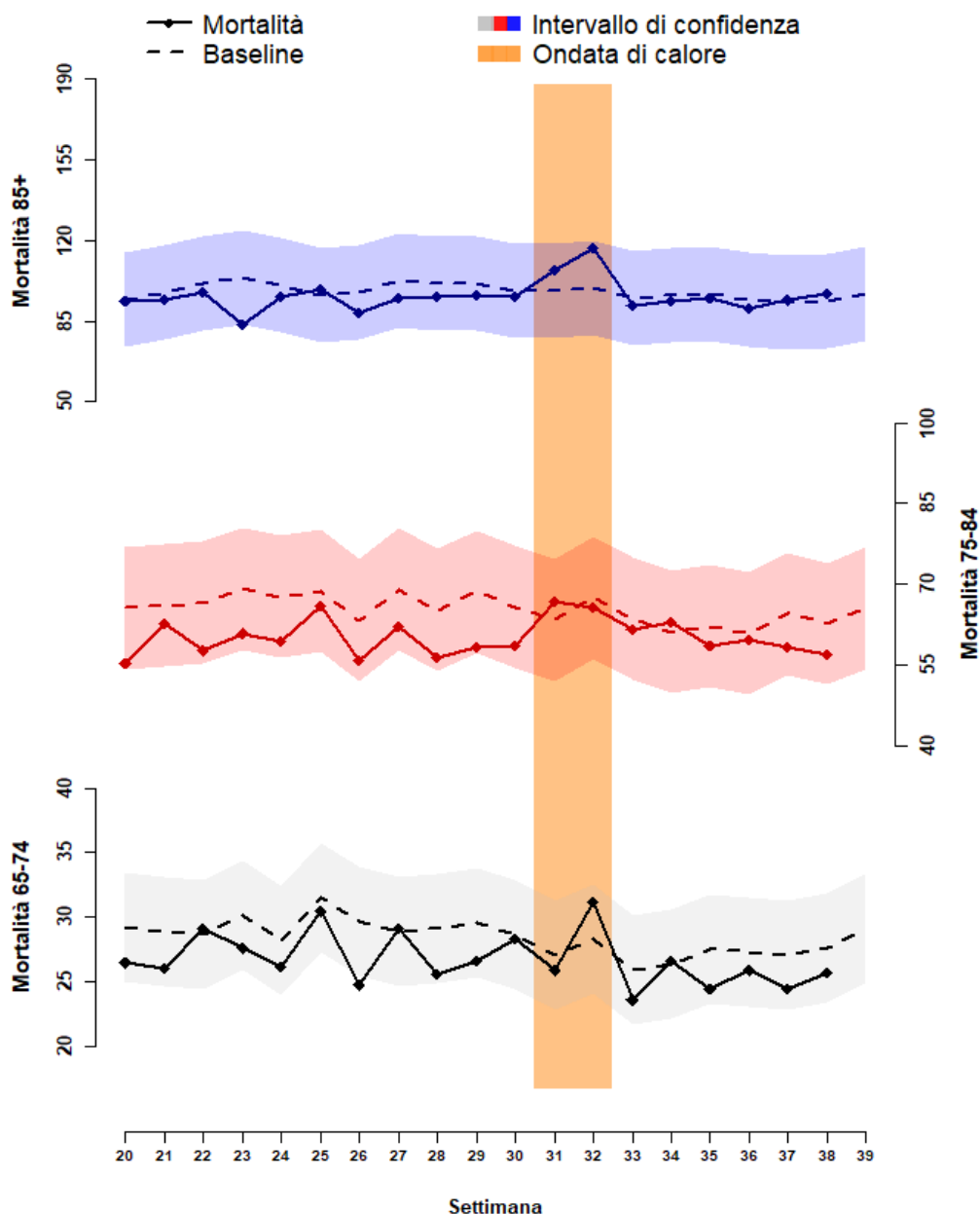
L'analisi per classe di età evidenzia:

- nella classe di età 85+ anni una mortalità in linea con l'atteso
- nella classe di età 75-84 anni una mortalità in linea con l'atteso
- nella classe di età 65-74 anni una mortalità in linea con l'atteso

## MORTALITA' PER CLASSE DI ETÀ E SETTIMANA.

Aprile – settembre 2018

### Mortalità settimanale per classi di età



\* l'intervallo di confidenza è espresso dalla seguente formula:  $baseline \pm 1.96 * sd(baseline)$



# SISTEMA DI SORVEGLIANZA DELLA MORTALITA' GIORNALIERA – POPOLAZIONE 65+ ANNI

Settimana 38, dal 15 al 21 settembre 2018

## MORTALITA' 65+ ANNI PER SETTIMANA.

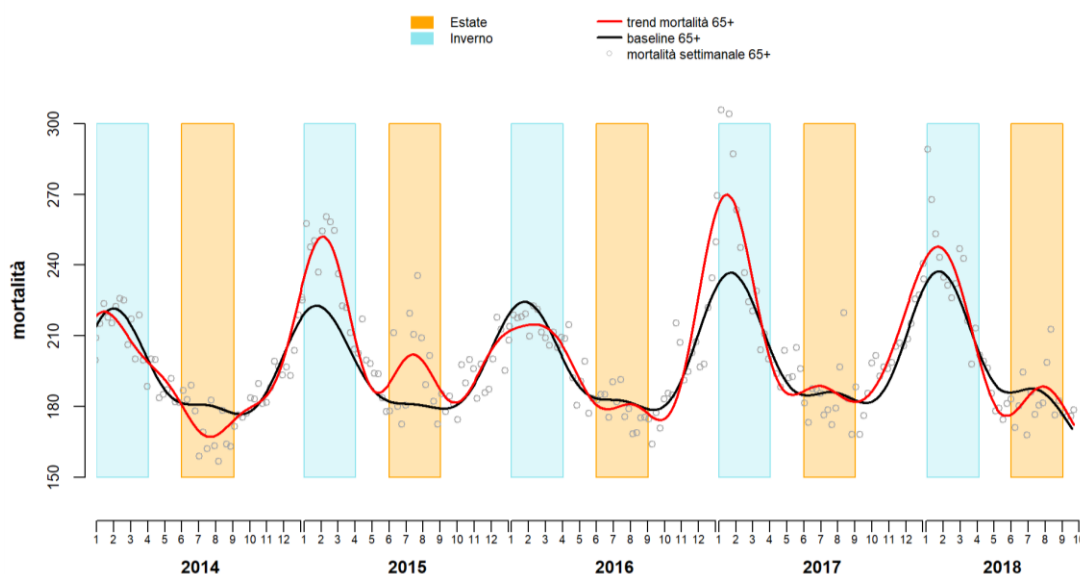
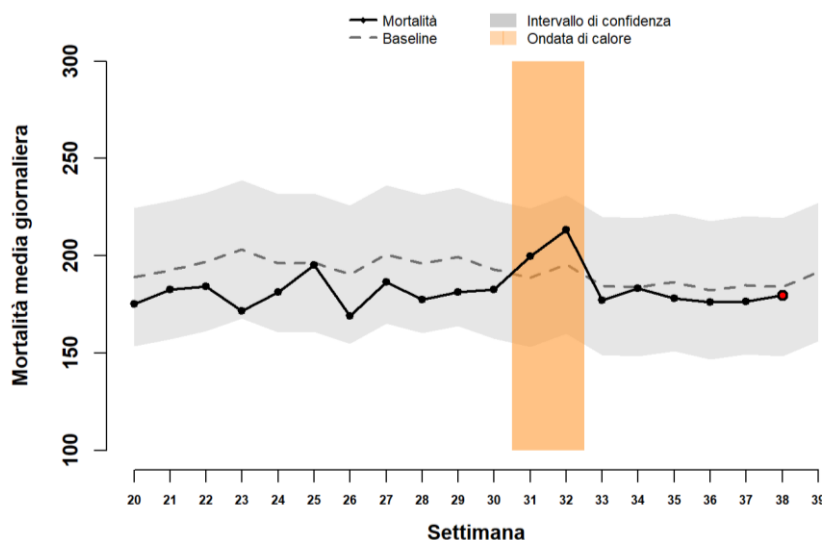
Aprile – settembre 2018

## ANDAMENTO STAGIONALE DELLA MORTALITA'

Periodo 2014-2018

## PRINCIPI METODOLOGICI

### Classe di età 65+



Il Sistema di sorveglianza della mortalità giornaliera (SISMG) è gestito dal Dipartimento di Epidemiologia SSR Lazio – Asl Roma 1 per conto del Ministero della Salute nel progetto “Piano Operativo nazionale per la prevenzione degli effetti del caldo sulla salute” CCM - Ministero della Salute.

Il SISMG, basato sui dati di mortalità dalle anagrafi Comunali, è attivo tutto l'anno e permette di identificare in maniera tempestiva eventuali variazioni della mortalità attribuibili a diversi fattori (epidemie, esposizioni ambientali, socio-demografici) che modificano i valori giornalieri o il trend stagionale. Nel rapporto vengono riportati i dati di mortalità per settimana, per i soggetti di età maggiore o uguale ai 65 anni di età residenti e deceduti in 19 città (Aosta, Bolzano, Trento, Trieste, Torino, Milano, Brescia, Verona, Venezia, Bologna, Genova, Perugia, Civitavecchia, Roma, Frosinone, Bari, Potenza, Messina, Palermo). Il valore atteso (baseline) viene definito come media settimanale sui dati di serie storica (5 anni precedenti) della mortalità giornaliera e pesato per la popolazione residente (dati ISTAT) per tener conto dell'incremento della popolazione anziana negli anni più recenti.

La realizzazione di questo rapporto è a cura di Paola Michelozzi, Matteo Scortichini, Francesca de'Donato (DEPLAZIO) e Annamaria de Martino (Ministero Salute).