



Ministero della Salute

**DIPARTIMENTO DELLA PROGRAMMAZIONE E DELL'ORDINAMENTO
DEL SERVIZIO SANITARIO NAZIONALE**

DIREZIONE GENERALE DELLA PROGRAMMAZIONE SANITARIA
UFFICIO X ex DGPROG - SiVeAS

Monitoraggio assistenza ospedaliera

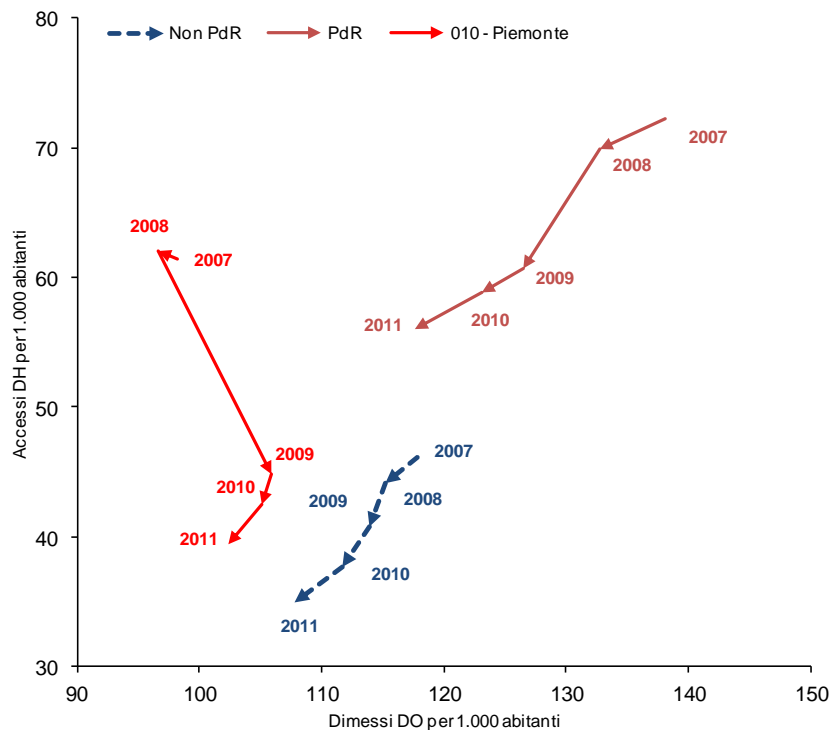
Regione Piemonte

Dicembre 2013

DOMANDA SODDISFATTA OSPEDALIERA

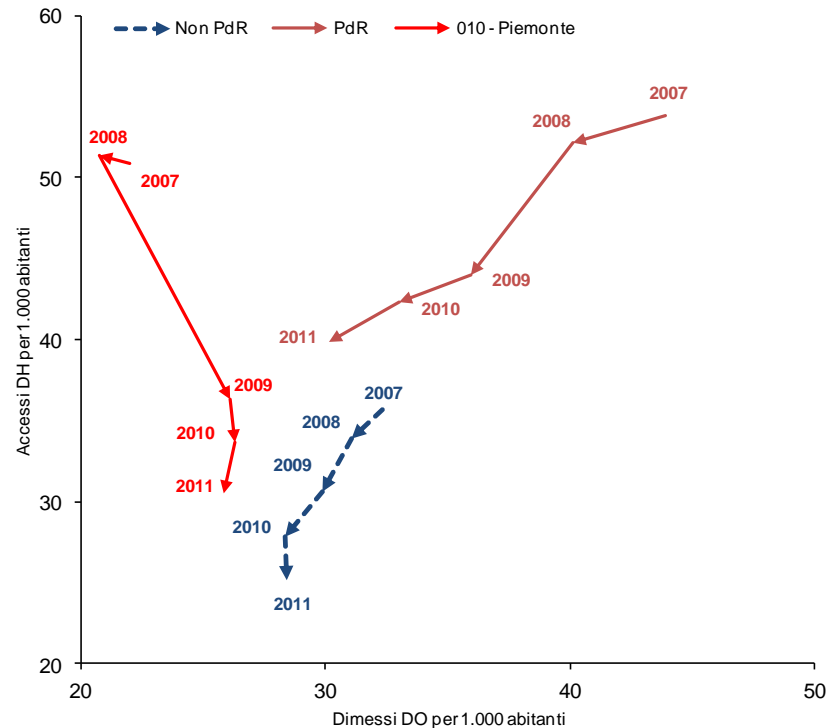
REGIONE PIEMONTE – Domanda soddisfatta - Ospedalizzazione

Tasso di ospedalizzazione standardizzato per 1.000 abitanti



Per il Piemonte tra il 2007-2011 si rileva un trend in diminuzione del tasso di ospedalizzazione in Day Hospital. La degenza ordinaria diminuisce solo a partire dal 2009. Nel confronto con l'andamento complessivo delle Regioni in Piano di Rientro e quelle non in Piano, la Regione risulta avere un tasso di ospedalizzazione più basso per la degenza ordinaria.

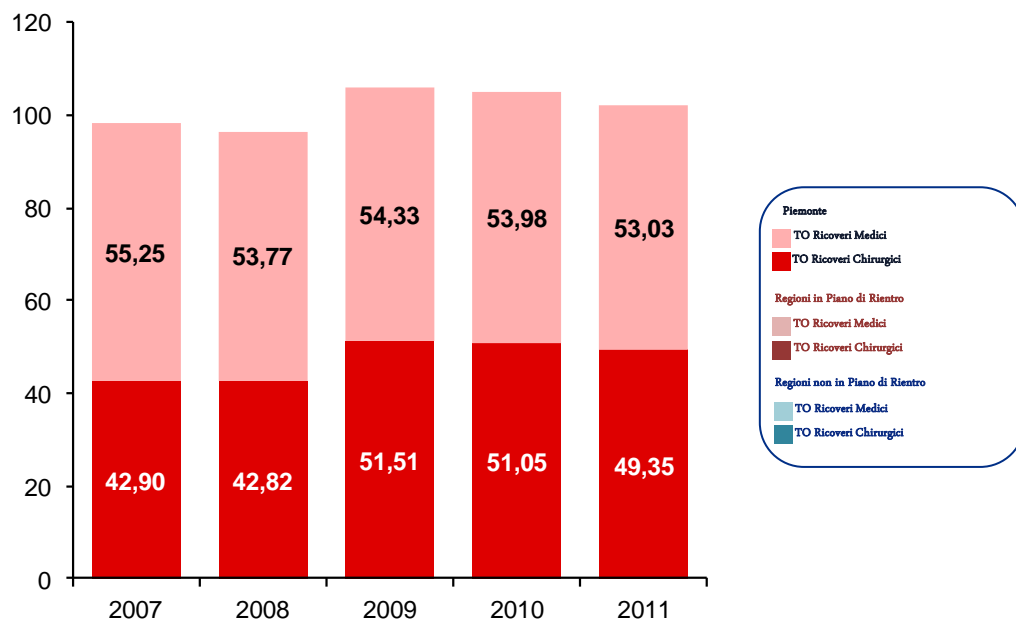
Tasso di ospedalizzazione standardizzato per 1.000 abitanti – 108 DRG a maggior rischio di inappropriata in regime ordinario



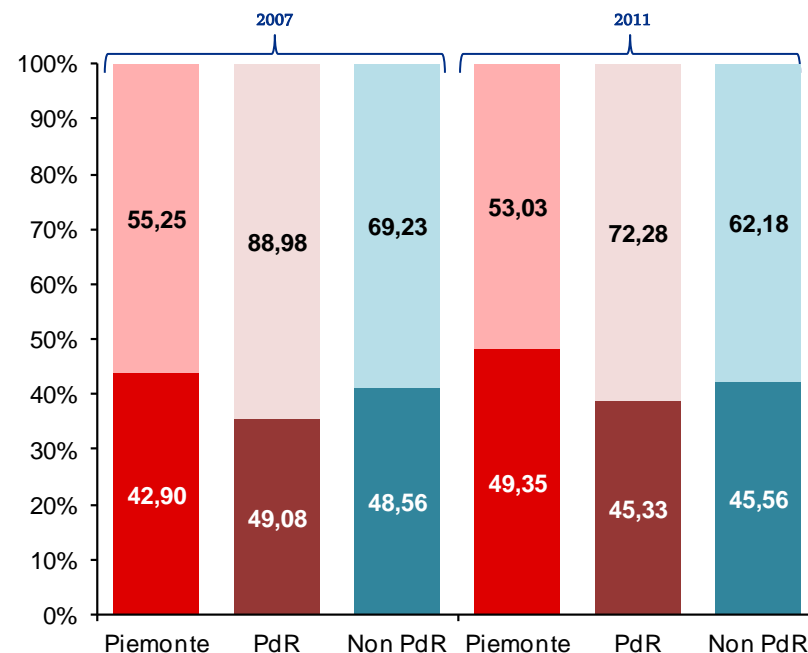
Osservando il dettaglio dell'ospedalizzazione per i ricoveri afferenti ai 108 DRG a maggior rischio di inappropriata in regime ordinario, previsti dal Patto per la Salute 2010-2012, si conferma sia il trend in diminuzione della Regione, sia il posizionamento dei tassi di ospedalizzazione in regime ordinario e Day Hospital, nel confronto con le altre Regioni sia in Piano di Rientro che non.

REGIONE PIEMONTE – Domanda soddisfatta - Ospedalizzazione

Tasso di ospedalizzazione standardizzato per 1.000 abitanti ricoveri medici e chirurgici in regime ordinario



Incidenza tasso di ospedalizzazione standardizzato per 1.000 abitanti ricoveri medici e chirurgici in regime ordinario

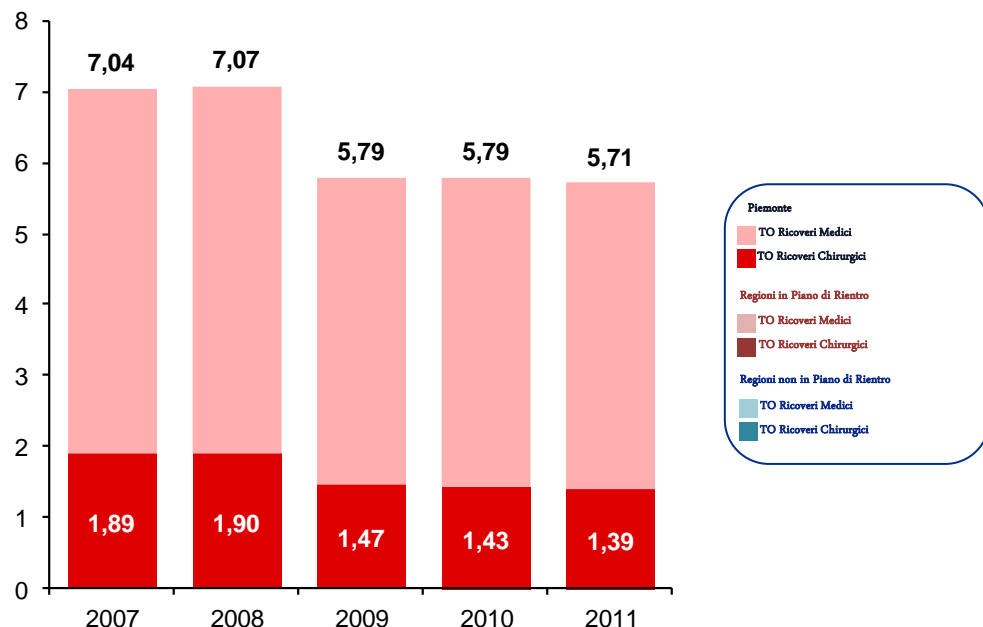


Dettagliando l'ospedalizzazione dei ricoveri in regime ordinario si rileva una riduzione del **4%** dei ricoveri medici ed un aumento del **15%** per i chirurgici tra il 2007 e il 2011.

Dal confronto tra Piemonte e Regioni in Piano di Rientro e non in Piano, si conferma il trend in diminuzione per i ricoveri medici ed una diminuzione dell'incidenza degli stessi sul totale dei ricoveri. L'ospedalizzazione per i ricoveri chirurgici, viceversa, rispetto al dato complessivo nelle altre Regioni, tende ad aumentare e con un'incidenza sul totale dei ricoveri di poco inferiore al **50%**.

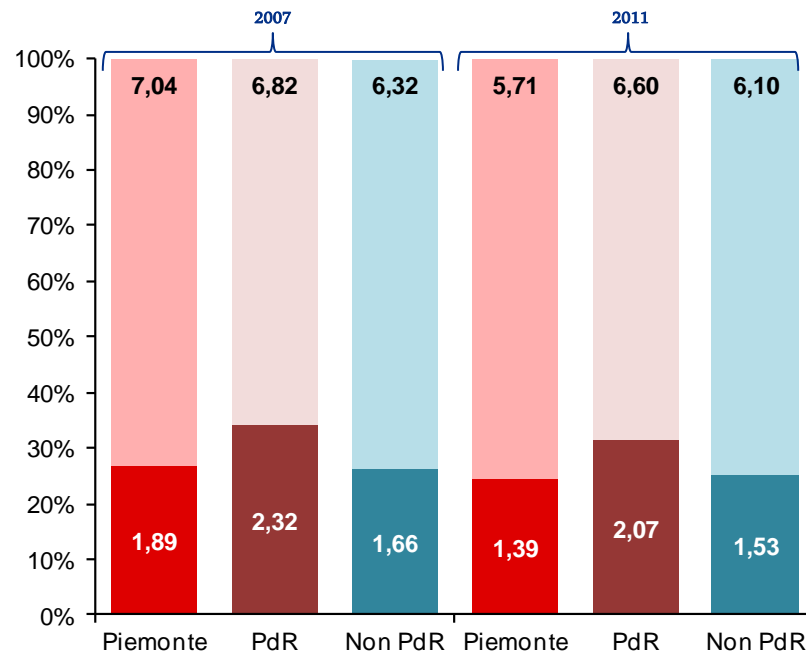
REGIONE PIEMONTE – Domanda soddisfatta - Degenza media

Degenza media totale e Preintervento dei ricoveri chirurgici in regime ordinario



L'analisi della Degenza Media dei ricoveri chirurgici, evidenzia una consistente diminuzione tra il 2008 e il 2009 per i ricoveri chirurgici. Dal confronto tra il 2009 e il 2011, seppur meno evidente, il trend si conferma in diminuzione sia per la degenza media totale chirurgici, sia per la degenza del Preintervento.

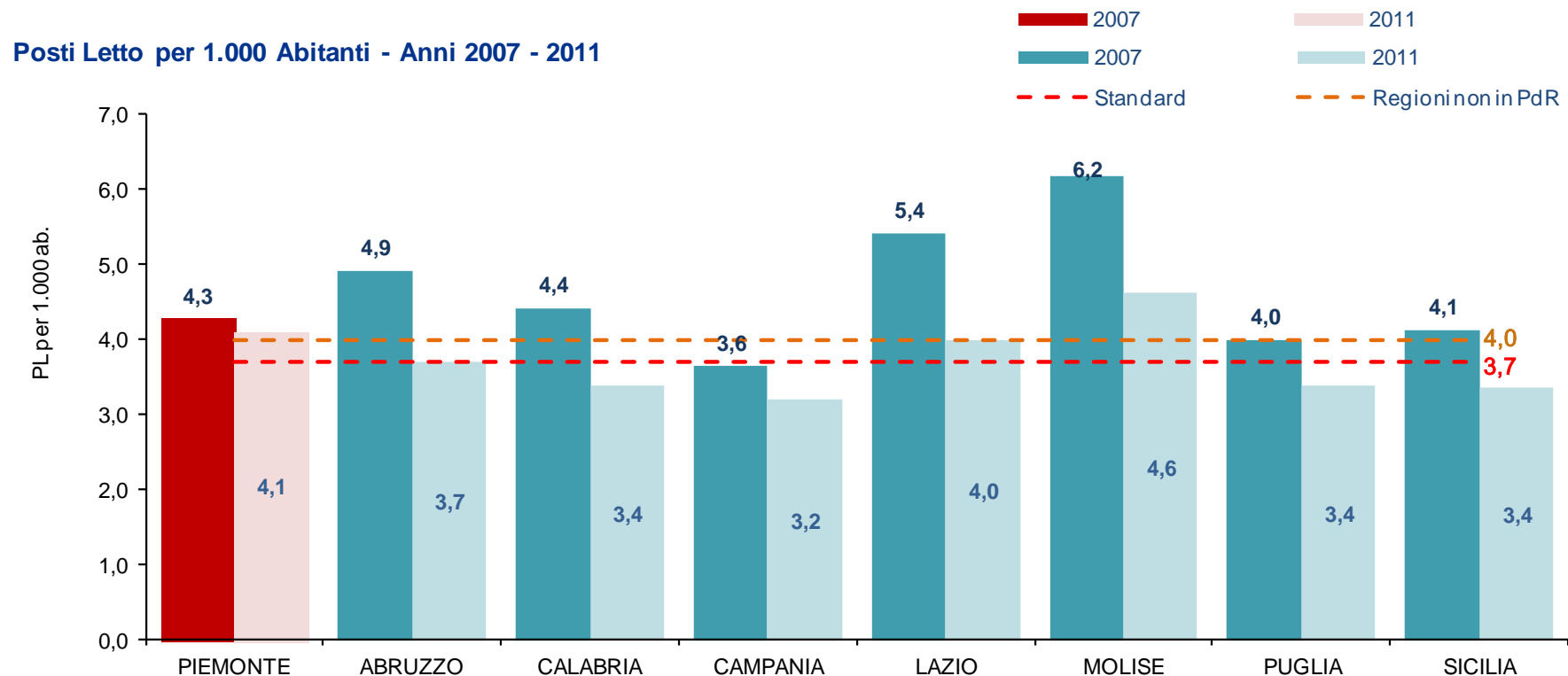
Incidenza Degenza Media del Preintervento sul totale dei ricoveri chirurgici in regime ordinario



Prendendo in esame in confronto con le Regioni in Piano e non in piano, emerge per il Piemonte nel 2011 un'incidenza minore sia della degenza media totale che della degenza Preintervento, e si conferma il relativo trend in diminuzione. Nel 2007 la degenza media totale era superiore rispetto al dato aggregato delle altre Regioni.

OFFERTA OSPEDALIERA

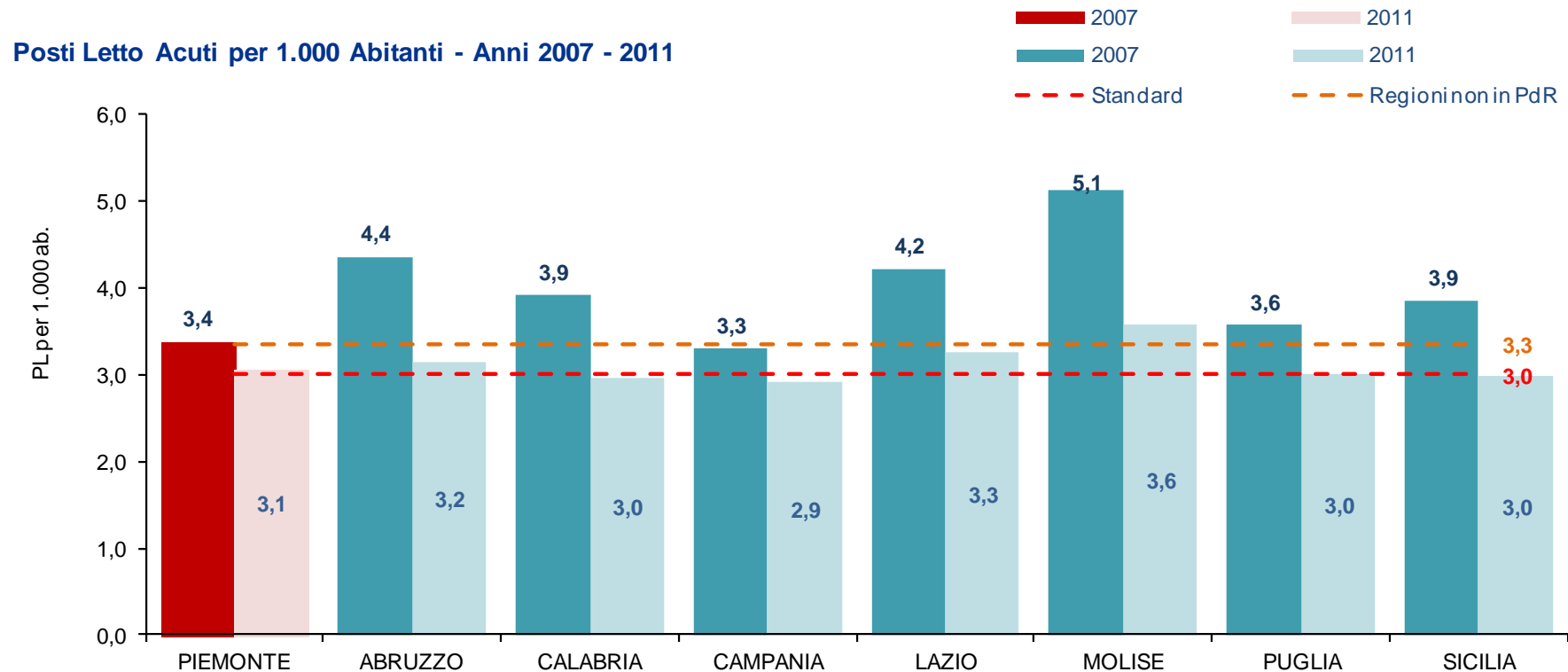
REGIONE PIEMONTE – Offerta - Posti letto totali



Il trend 2007-2011 dei posti letto della Regione Piemonte evidenzia una riduzione della dotazione complessiva degli stessi del **4% c.a.** Tale riduzione, seppure la più bassa, è in linea con i trend in diminuzione delle altre Regioni in Piano di Rientro.

Confrontando la dotazione per l'anno 2011, con lo standard di riferimento nazionale pari a 3,7 posti letto per 1.000 abitanti, definito dal Patto per la Salute 2010-2012 e recepito dall'art. 1, comma 13, lettera c) della Legge 189/2012, la stessa risulta essere leggermente superiore allo standard.

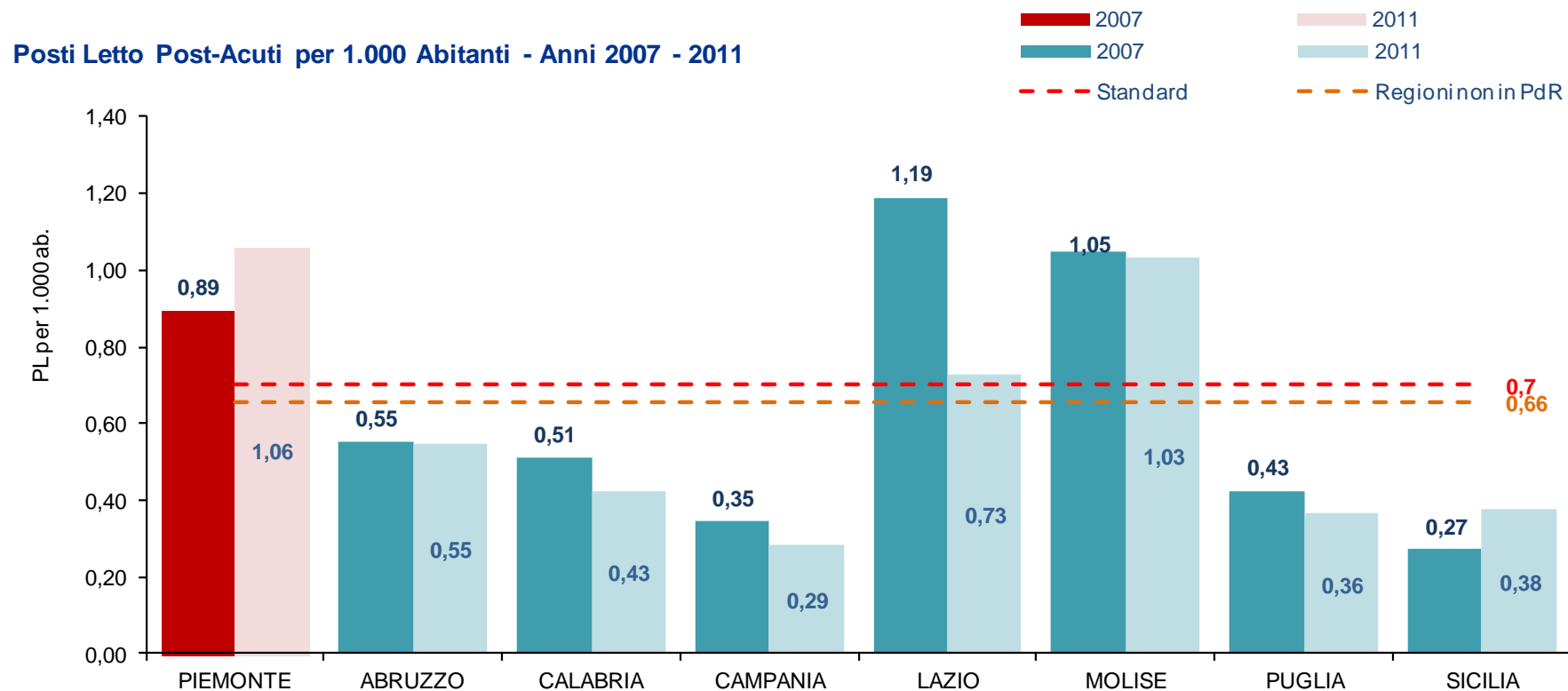
REGIONE PIEMONTE – Offerta - Posti letto acuti



L'analisi del trend 2007-2011 dei posti letto per acuti della Regione Piemonte conferma la riduzione della dotazione degli stessi di poco inferiore al **10% c.a.** Anche in questo caso si conferma la riduzione in linea con i trend in diminuzione delle altre Regioni in Piano di Rientro.

Confrontando la dotazione per l'anno 2011, con lo standard di riferimento nazionale pari a 3 posti letto per 1.000 abitanti, definito dal Patto per la Salute 2010-2012 e recepito dall'art. 1, comma 13, lettera c) della Legge 189/2012, la stessa risulta essere leggermente superiore allo standard.

REGIONE PIEMONTE – Offerta - Posti letto post-acuti



L'analisi del trend 2007-2011 dei posti letto per post-acuti della Regione Piemonte denota un aumento della dotazione degli stessi del **18% c.a.** La dotazione riscontrata nel 2011, insieme alla Sicilia, risulta essere l'unica ad aumentare dal 2007, e la più alta rispetto alle altre Regioni in Piano di Rientro (1,06 posti letto per 1.000 abitanti). Confrontando la dotazione per l'anno 2011, con lo standard di riferimento nazionale pari a 0,7 posti letto per 1.000 abitanti, definito dal Patto per la Salute 2010-2012 e recepito dall'art. 1, comma 13, lettera c) della Legge 189/2012, la stessa risulta essere superiore allo standard.