

**MINISTERO DELLA SANITA'
DIREZIONE GENERALE DEL SISTEMA INFORMATIVO E STATISTICO E DEGLI INVESTIMENTI STRUTTURALI E TECNOLOGICI
UFFICIO DI STATISTICA**

ATTIVITA' GESTIONALI ED ECONOMICHE DELLE A.S.L. E AZIENDE OSPEDALIERE

(D.P.C.M. 17-5-84; D.M. 19-3-88)

ANNUARIO STATISTICO DEL SERVIZIO SANITARIO NAZIONALE

ANNO 2000

DICEMBRE 2001

INDICE

PREMESSA

ELENCO DEI MODELLI DI RILEVAZIONE DELLE ATTIVITA' GESTIONALI ED ECONOMICHE DELLE U.S.L.

TABELLE DI DECODIFICA DELLE DISCIPLINE OSPEDALIERE

ASSISTENZA SANITARIA DISTRETTUALE DELLE U.S.L.

- Caratteristiche organizzative
- Medicina generale
 - Medici generici per anzianita' di laurea ed adulti per medico
 - Medici generici per classi di scelte e numero scelte per medico
- Pediatria
 - Pediatri per anzianita' di specializzazione e bambini per medico
 - Pediatri per classi di scelte e numero scelte per pediatra
- Guardia medica
- Assistenza farmaceutica convenzionata
- Assistenza domiciliare integrata
- Strutture sanitarie pubbliche e private accreditate secondo il tipo
- Strutture sanitarie secondo il tipo di assistenza erogata
 - pubbliche
 - private accreditate
- Ambulatori e laboratori - Distribuzione per tipo di rapporto con il S.S.N.
- Ambulatori e laboratori privati accreditati - Titolari del rapporto
- Assistenza psichiatrica e ai disabili psichici - Dati di attività

- Apparecchiature tecnico biomediche presenti nelle strutture sanitarie extraospedaliere
 - pubbliche
 - private accreditate
- Istituti o centri di riabilitazione
 - Dati di struttura
 - Personale
 - Attività di assistenza riabilitativa

STRUTTURE DI RICOVERO PUBBLICHE E PRIVATE ACCREDITATE

- Dati di struttura
 - Strutture di ricovero pubbliche per tipo struttura
 - Case di cura private accreditate e non
- Servizi
 - Servizi per le emergenze
 - strutture di ricovero pubbliche
 - case di cura private accreditate
 - Altri servizi
 - strutture di ricovero pubbliche
 - case di cura private accreditate
- Apparecchiature tecnico biomediche presenti nelle
 - strutture di ricovero pubbliche
 - strutture di ricovero private accreditate
 - indicatori per 1.000.000 abitanti
- Posti letto previsti nelle strutture di ricovero
 - pubblici e accreditati
 - distribuzione per acuti/non acuti - indicatori per 1.000 abitanti

ATTIVITA' DI RICOVERO E CURA DELLE STRUTTURE PUBBLICHE E PRIVATE ACCREDITATE

- Posti letto delle strutture di ricovero pubbliche e posti letto accreditati per tipo struttura
- Dati riepilogativi di attività di degenza delle strutture di ricovero pubbliche
 - per acuti
 - per non acuti
- Dati riepilogativi di attività di degenza delle case di cura private accreditate
 - acuti
 - non acuti
- Dati riepilogativi di attività delle discipline ospedaliere
 - strutture di ricovero pubbliche
- Dati riepilogativi di attività delle discipline ospedaliere
 - aziende ospedaliere
- Dati riepilogativi di attività delle discipline ospedaliere
 - case di cura private accreditate
- Raffronti 1995 - 1999
 - Posti letto previsti
- Attività di day-hospital
 - strutture di ricovero pubbliche
 - case di cura private accreditate
- Attività di pronto soccorso
- Assistenza neonatale - Servizi e attività
 - strutture di ricovero pubbliche
 - case di cura private accreditate
- Dimissioni
 - Per grandi gruppi di cause di ricovero

- Per età e grandi gruppi di cause di ricovero
- Distribuzione regionale dei dimessi
- Distribuzione regionale della degenza media
- Distribuzione per fasce di giornate di degenza

PERSONALE DEL S.S.N.

- Personale dipendente delle Aziende Sanitarie Locali
- Personale delle strutture di ricovero delle Aziende Sanitarie Locali
- Personale delle Aziende ospedaliere

PREMESSA

La monografia contiene, relativamente all'anno 2000, le elaborazioni dei dati risultanti dai flussi informativi attivati con il D.P.C.M. 17/05/1984, rinnovati ed ampliati con successivi Decreti Ministeriali.

A fine premessa viene fornito un elenco dei suddetti modelli di rilevazione delle attività gestionali ed economiche delle Aziende Sanitarie Locali

Per una corretta lettura dei dati contenuti nel presente volume è necessario prendere nota delle avvertenze indicate di seguito.

Avvertenza di carattere generale

Con riferimento alle rilevazioni mensili, in questa pubblicazione vengono elaborati unicamente i dati inviati per un numero di mesi non inferiore a 6.

Assistenza di base

Adulti per medico generico: esprime il numero **teorico di assistibili** di età superiore ai 13 anni.

N. scelte per medico generico: esprime il numero **effettivo di assistiti** per medico generico di età superiore ai 13 anni.

Bambini per medico pediatra: esprime il numero **teorico di assistibili** di età compresa fra 0 e 13 anni.

N. scelte per medico pediatra: esprime il numero **effettivo di assistiti** per medico pediatra di età compresa fra 0 e 13 anni.

Strutture di ricovero pubbliche e private accreditate

Sono definite **strutture pubbliche** le aziende ospedaliere, gli ospedali a gestione diretta, i policlinici universitari, gli istituti di ricovero e cura a carattere scientifico, gli ospedali classificati o assimilati ai sensi dell'art.1, ultimo comma, L. 132/1968, gli istituti psichiatrici residuali, gli istituti privati qualificati presidio della U.S.L. e gli enti di ricerca.

Sono definite **strutture private accreditate** le case di cura private accreditate presso il S.S.N.

I dati relativi alle strutture di ricovero pubbliche e private accreditate sono riportati separatamente.

Posti letto delle strutture di ricovero

Per le strutture di ricovero pubbliche, i posti letto per disciplina, contenuti nelle tavole relative all'attività svolta nel corso dell'anno 2000, rappresentano il numero medio di letti mensilmente utilizzati e possono pertanto non coincidere con quelli previsti al 01/01/2000 e dichiarati in anagrafe.

Attività delle strutture di ricovero

Per **degenti** si deve intendere la somma dei ricoverati presenti nel reparto all'inizio del periodo di tempo considerato più il totale degli entrati nello stesso periodo.

Le **giornate di degenza** sono quelle effettuate nella struttura di ricovero nel periodo considerato.

Le **giornate disponibili** sono le giornate di degenza potenziali, nell'ipotesi cioè che i posti letto siano tutti utilizzati per l'intero periodo di rilevazione.

Nelle tavole riepilogative non è stata effettuata la somma dei degenti poiché, essendo il singolo degente registrato in ogni disciplina in cui è sottoposto a cure, tale somma conteggerebbe più volte i pazienti trasferiti in più reparti.

Il **tasso di utilizzo dei posti letto**, calcolato come rapporto tra le giornate di degenza effettuate e le giornate disponibili, è espresso in forma percentuale.

Il **tasso di ospedalizzazione** è calcolato nell'ambito della regione di ricovero, dividendo il numero dei ricoveri effettuati negli istituti della regione per l'ammontare della popolazione residente.

I dati sull'attività per singola disciplina sono elaborati in base alle informazioni pervenute al Sistema Informativo; i **valori complessivi regionali** risentono pertanto delle mancate risposte nei casi di inadempienza da parte delle strutture di ricovero.

Personale dipendente del Servizio Sanitario Nazionale

I dati si riferiscono al personale in servizio, di ruolo e non, temporaneamente assunto, interno e supplente, purchè legato da un rapporto di impiego con le Aziende Sanitarie Locali; comprendono pertanto anche il Personale delle strutture di ricovero pubbliche a gestione diretta e degli istituti psichiatrici residuali.

Il personale delle aziende ospedaliere è il personale in servizio presso le strutture di ricovero con personalita' giuridica pubblica e con autonomia organizzativa, amministrativa, patrimoniale, contabile, gestionale e tecnica (art. 4, decreto legislativo n. 502/92), in precedenza gestiti direttamente dalle ASL.

Nelle tavole della presente pubblicazione sono usati i seguenti **segni convenzionali**:

(-) quando il fenomeno esiste, ma non si conoscono i dati;

(**spazio**) quando il fenomeno non esiste;

(**N.C.**) quando il fenomeno non è calcolabile.

**MODELLI DI RILEVAZIONE DELLE ATTIVITA' GESTIONALI ED ECONOMICHE
DELLE UNITA' SANITARIE LOCALI
(DECRETO MINISTERIALE 23/12/1996)**

- FLUSSI INFORMATIVI

• **Modelli FLS**

FLS.11 - Dati di struttura della unità sanitaria locale

FLS.12 - Assistenza di base

FLS.18 - Assistenza sanitaria collettiva

FLS.21 - Attività di assistenza sanitaria di base

• **Modelli STS**

STS.11 - Dati anagrafici dei presidi sanitari

STS.14 - Apparecchiature tecnico biomediche di diagnosi e cura presenti nelle strutture sanitarie extraospedaliere

STS.21 - Attività clinica, di diagnostica strumentale e di laboratorio

STS.24 - Attività sanitaria semiresidenziale e residenziale

• **Modelli HSP**

HSP.11 - Dati anagrafici delle strutture di ricovero

HSP.12 - Posti letto per disciplina delle strutture di ricovero pubbliche ed equiparate

HSP.13 - Posti letto per disciplina delle case di cura private

HSP.14 - Apparecchiature tecnico biomediche di diagnosi e cura presenti nelle strutture di ricovero

HSP.16 - Personale delle strutture di ricovero equiparate alle pubbliche e delle case di cura private

HSP.22 bis – Posti letto medi delle strutture di ricovero pubbliche ed equiparate

HSP.23 - Attività delle case di cura private

HSP.24 - Day hospital, nido, pronto soccorso, sale operatorie, ospedalizzazione domiciliare e nati immaturi

• **Modelli RIA**

RIA.11 - Istituti o centri di riabilitazione ex art. 26 L. 833/78

TABELLA DI DECODIFICA DELLE
DISCIPLINE OSPEDALIERE

SPECIALITA' CLINICHE E DISCIPLINE - ELENCO ORDINATO PER CODICE

ALLERGOLOGIA	01	PSICHIATRIA	40
DAY HOSPITAL	02	MEDICINA TERMALE	41
ANATOMIA ED ISTOLOGIA PATOLOGICA	03	TOSSICOLOGIA	42
ANGIOLOGIA	05	UROLOGIA	43
CARDIOCHIRURGIA PEDIATRICA	06	GRANDI USTIONI PEDIATRICHE	46
CARDIOCHIRURGIA	07	GRANDI USTIONATI	47
CARDIOLOGIA	08	NEFROLOGIA (Abititato al trapianto del rene)	48
CHIRURGIA GENERALE	09	TERAPIA INTENSIVA	49
CHIRURGIA MAXILLO FACCIALE	10	UNITA' CORONARICA	50
CHIRURGIA PEDIATRICA	11	ASTANTERIA	51
CHIRURGIA PLASTICA	12	DERMATOLOGIA	52
CHIRURGIA TORACICA	13	EMODIALISI	54
CHIRURGIA VASCOLARE	14	FARMACOLOGIA CLINICA	55
MEDICINA SPORTIVA	15	RECUPERO E RIABILITAZIONE FUNZIONALE	56
EMATOLOGIA	18	FISIOPATOLOGIA DELLA RIPRODUZIONE UMANA	57
MALATTIE ENDOCRINE, DEL RICAMBIO E DELLA NUTRIZIONE	19	GASTROENTEROLOGIA	58
IMMUNOLOGIA	20	LUNGODEGENTI	60
GERIATRIA	21	MEDICINA NUCLEARE	61
RESIDUALE MANICOMIALE	22	NEONATOLOGIA	62
MALATTIE INFETTIVE E TROPICALI	24	ONCOLOGIA	64
MEDICINA DEL LAVORO	25	ONCOLOGIA PEDIATRICA	65
MEDICINA GENERALE	26	ONCOEMATOLOGIA	66
MEDICINA LEGALE	27	PENSIONANTI	67
UNITA' SPINALE	28	PNEUMOLOGIA	68
NEFROLOGIA	29	RADIOLOGIA	69
NEUROCHIRURGIA	30	RADIOTERAPIA	70
NIDO	31	REUMATOLOGIA	71
NEUROLOGIA	32	TERAPIA INTENSIVA NEONATALE	73
NEUROPSICHIATRIA INFANTILE	33	RADIOTERAPIA ONCOLOGICA	74
OCULISTICA	34	NEURO-RIABILITAZIONE	75
ODONTOIATRIA E STOMATOLOGIA	35	NEUROCHIRURGIA PEDIATRICA	76
ORTOPEDIA E TRAUMATOLOGIA	36	NEFROLOGIA PEDIATRICA	77
OSTETRICIA E GINECOLOGIA	37	UROLOGIA PEDIATRICA	78
OTORINOLARINGOIATRIA	38	DETENUTI	97
PEDIATRIA	39		

CODICI DELLE SPECIALITA' CLINICHE E DELLE DISCIPLINE

CODICE	DESCRIZIONE	CODICE	DESCRIZIONE
01	ALLERGOLOGIA	48	NEFROLOGIA (Abilitato al trapianto del rene)
03	ANATOMIA ED ISTOLOGIA PATOLOGICA	77	NEFROLOGIA PEDIATRICA
05	ANGIOLOGIA	62	NEONATOLOGIA
51	ASTANTERIA	75	NEURO-RIABILITAZIONE
07	CARDIOCHIRURGIA	30	NEUROCHIRURGIA
06	CARDIOCHIRURGIA PEDIATRICA	76	NEUROCHIRURGIA PEDIATRICA
08	CARDIOLOGIA	32	NEUROLOGIA
09	CHIRURGIA GENERALE	33	NEUROPSICHIATRIA INFANTILE
10	CHIRURGIA MAXILLO FACCIALE	31	NIDO
11	CHIRURGIA PEDIATRICA	34	OCULISTICA
12	CHIRURGIA PLASTICA	35	ODONTOIATRIA E STOMATOLOGIA
13	CHIRURGIA TORACICA	66	ONCOEMATOLOGIA
14	CHIRURGIA VASCOLARE	64	ONCOLOGIA
02	DAY HOSPITAL	65	ONCOLOGIA PEDIATRICA
52	DERMATOLOGIA	36	ORTOPEDIA E TRAUMATOLOGIA
97	DETENUTI	37	OSTETRICIA E GINECOLOGIA
18	EMATOLOGIA	38	OTORINOLARINGOIATRIA
54	EMODIALISI	39	PEDIATRIA
55	FARMACOLOGIA CLINICA	67	PENSIONANTI
57	FISIOPATOLOGIA DELLA RIPRODUZIONE UMANA	68	PNEUMOLOGIA
58	GASTROENTEROLOGIA	40	PSICHIATRIA
21	GERIATRIA	69	RADIOLOGIA
47	GRANDI USTIONATI	70	RADIOTERAPIA
46	GRANDI USTIONI PEDIATRICHE	74	RADIOTERAPIA ONCOLOGICA
20	IMMUNOLOGIA	56	RECUPERO E RIABILITAZIONE FUNZIONALE
60	LUNGODEGENTI	22	RESIDUALE MANICOMIALE
19	MALATTIE ENDOCRINE, DEL RICAMBIO E DELLA NUTRIZIONE	71	REUMATOLOGIA
24	MALATTIE INFETTIVE E TROPICALI	49	TERAPIA INTENSIVA
25	MEDICINA DEL LAVORO	73	TERAPIA INTENSIVA NEONATALE
26	MEDICINA GENERALE	42	TOSSICOLOGIA
27	MEDICINA LEGALE	50	UNITA' CORONARICA
61	MEDICINA NUCLEARE	28	UNITA' SPINALE
15	MEDICINA SPORTIVA	43	UROLOGIA
41	MEDICINA TERMALE	78	UROLOGIA PEDIATRICA
29	NEFROLOGIA		

MINISTERO DELLA SANITA'
DIREZIONE GENERALE DEL SISTEMA INFORMATIVO E STATISTICO E DEGLI INVESTIMENTI STRUTTURALI E TECNOLOGICI
UFFICIO DI STATISTICA

ASSISTENZA SANITARIA DISTRETTUALE DELLE A.S.L.

ASSISTENZA SANITARIA DISTRETTUALE

Il decreto legislativo 229/99 prevede come articolazione organizzativo-funzionale dell'azienda USL i distretti sanitari di base. I distretti organizzano i servizi di assistenza primaria, ambulatoriale e domiciliare; provvedono al sostegno alle famiglie, agli anziani, ai soggetti malati di AIDS e gestiscono le attività sanitarie e socio-sanitarie delegate loro dai Comuni, coordinandosi con l'assistenza ospedaliera. L'assistenza distrettuale proponendosi di coordinare ed integrare tutti i percorsi di accesso ai servizi sanitari da parte del cittadino, si avvale in primis dei medici di medicina generale e dei pediatri di libera scelta, convenzionati con il SSN. Essi, valutando il reale bisogno sanitario del cittadino, regolano l'accesso agli altri servizi offerti dal SSN. Il contratto dei medici di medicina generale e di pediatria prevede, salvo eccezioni, che ciascun medico di medicina di base assista al massimo 1.500 pazienti adulti (dai 13 anni in su) e ciascun pediatra 800 bambini (con età inferiore a 14 anni). Esistono comunque realtà territoriali in cui, per carenza di medici pediatri o per libera scelta dei genitori, è consentito che i bambini siano assistiti da medici di medicina generale. In media a livello nazionale ogni medico di base ha un carico potenziale di 1.059 adulti residenti. A livello regionale esistono notevoli differenziazioni: per le Regioni del Nord, fatte salve alcune eccezioni, gli scostamenti dal valore medio nazionale sono positivi. In particolare si evidenzia la Provincia Autonoma di Bolzano con 1.729 residenti adulti per medico di base: va però tenuto presente che in detta Provincia Autonoma il contratto di convenzione con il SSN dei medici di base stabiliva quale massimale di scelte 2.500 assistiti e solo recentemente è stato ridotto a 2.000 scelte per medico. Nel Lazio si registra il valore minimo di 969 residenti adulti per medico di medicina generale; nelle Regioni del Sud si registrano lievi oscillazioni attorno al valore nazionale. Il carico medio potenziale per pediatra è a livello nazionale di 1.080 bambini, con una variabilità territoriale anche più elevata rispetto a quella registrata per i medici di medicina generale. Tutte le Regioni comunque sono caratterizzate da una forte carenza di pediatri in convenzione con il SSN: fanno eccezione Liguria ed Emilia Romagna che presentano un numero di bambini per pediatra di poco superiore al massimale stabilito nel contratto di convenzione. Nell'esaminare lo scostamento del carico potenziale dal valore nazionale, spicca, anche in questo caso, il dato della Prov. Aut. di Bolzano con un valore pari al 66% (1.795 bambini per pediatra). La carenza di pediatri è tale che solo in 9 distretti su 20 della Provincia Autonoma è presente almeno un pediatra e nel contratto di convenzione dei pediatri con il Servizio Sanitario Provinciale è stato fissato a 1.000 il massimale di bambini assistiti per pediatra. In tutte le Regioni meridionali il carico potenziale di bambini per pediatra è superiore al valore nazionale ad eccezione della Sicilia e della Sardegna. Notevole è però lo scostamento rilevato nella regione Campania (+24%) e nella regione Basilicata (+14%).

A fronte del carico potenziale dei medici di base (di medicina generale e pediatri), è possibile valutare il carico assistenziale effettivo, dato dal numero degli iscritti al SSN (coloro che hanno scelto presso la ASL di competenza il proprio medico di base) per ciascun medico. In tutte le Regioni tale indicatore evidenzia che il numero di scelte per medico di medicina generale è maggiore della popolazione adulta residente, mentre il numero di scelte per pediatra è sempre inferiore al numero dei bambini residenti. Complessivamente il numero totale delle scelte è prossimo al numero complessivo dei residenti.

Da ciò si deduce dunque che per molti bambini è stata scelta l'assistenza erogata dal medico di medicina generale anziché pediatrica.

Il servizio di guardia medica garantisce la continuità assistenziale per l'intero arco della giornata e per tutti i giorni della settimana: esso si realizza assicurando interventi domiciliari e territoriali per le urgenze notturne festive e prefestive. L'attività di guardia medica è organizzata nell'ambito della programmazione regionale per rispondere alle diverse esigenze legate alle caratteristiche geomorfologiche e demografiche.

Nel 2000 sono stati rilevati in Italia 3.066 punti di guardia medica; con 14.501 medici titolari ovvero 3 medici ogni 10.000 abitanti.

A livello territoriale si registra una realtà notevolmente diversificata sia per quanto riguarda la densità dei punti di guardia medica sia per quanto concerne il numero dei medici titolari per ogni 10.000 abitanti.

L'assistenza farmaceutica convenzionata consiste nella fornitura di specialità medicinali e preparati galenici utili per la prevenzione o la cura delle malattie; essa rappresenta, nell'ambito dei Servizi erogati dal SSN quella più suscettibile di variazione poiché è strettamente dipendente dalle disposizioni dettate dalle varie leggi finanziarie. In Italia nel 2000 sono state prescritte 348.208.686 ricette con un importo di oltre 18.000 miliardi di lire, con un costo medio per ricetta di 51.900 lire. Il costo medio per ricetta risulta fortemente variabile all'interno del territorio nazionale registrando il valore minimo in Emilia Romagna (44.100 lire) e quello massimo (58.000 lire) in Lombardia.

L'assistenza domiciliare integrata si esplica quando, per motivi di organizzazione sanitaria o per ragioni sociali, si ritenga necessaria un'assistenza alternativa al ricovero. Infatti l'assistenza domiciliare integrata (ADI) è svolta assicurando al domicilio del paziente le prestazioni:

- di medicina generale;
- di medicina specialistica;
- infermieristiche domiciliari e di riabilitazione;
- di aiuto domestico da parte dei familiari o del competente servizio delle aziende;
- di assistenza sociale.

In generale le ipotesi di attivazione dell'intervento si riferiscono a malati terminali, incidenti vascolari acuti, gravi fratture in anziani, forme psicotiche acute gravi, riabilitazione di vasculopatici, malattie acute temporaneamente invalidanti dell'anziano e dimissioni protette da strutture ospedaliere. Nel corso del 2000 240.105 pazienti sono stati assistiti al proprio domicilio di questi quasi l'80% è rappresentato da assistibili di età maggiore o uguale a 65 anni. Mediamente a ciascun paziente sono state dedicate circa 24 ore di assistenza erogata in gran parte da personale infermieristico (16 ore).

Le strutture sanitarie non ospedaliere sono strutture in cui si erogano prestazioni specialistiche come l'attività clinica, di laboratorio e di diagnostica strumentale; strutture territoriali quali i centri di dialisi ad assistenza limitata, gli stabilimenti idrotermali, i centri di salute mentale, i consultori materno-infantile e i centri distrettuali; strutture semiresidenziali, ad esempio i centri diurni psichiatrici; strutture residenziali quali le residenze sanitarie assistenziali, le case protette ecc. Nel 2000 in totale sono stati censiti 13.890 ambulatori e laboratori di cui quasi il 51% pubblici: la percentuale di strutture pubbliche è comunque molto variabile a livello regionale; in generale nelle Regioni Centro-meridionali si ha una prevalenza di strutture private accreditate, ad eccezione della Regione Basilicata caratterizzata da un'alta percentuale di ambulatori e laboratori pubblici. Una situazione opposta si registra per quanto riguarda le altre strutture territoriali nelle quali prevale la gestione diretta delle Aziende Sanitarie.

La tutela della salute mentale richiede che siano compiuti interventi di completamento sull'intero territorio del modello organizzativo dipartimentale, integrando le strutture operative e riqualificando in modo opportuno strutture e personale recuperati in seguito alla chiusura dei manicomi.

L'obiettivo è quello di incrementare le prestazioni erogate dai servizi territoriali, passando così dal controllo sociale dei malati di mente alla promozione della salute ed alla prevenzione dei disturbi mentali. Dal 1997 è stato introdotto un nuovo modello di rilevazione che prevede la distinzione tra attività semiresidenziale e residenziale svolta nell'ambito dell'assistenza psichiatrica e ai disabili psichici.

Nel 2000 sono stati censiti, per l'assistenza psichiatrica, 7.663 posti nelle strutture semiresidenziali e 11.428 nelle strutture residenziali; per l'assistenza ai disabili psichici sono stati utilizzati 9.219 posti nelle strutture semiresidenziali e 7.313 in quelle residenziali.

Gli Istituti e Centri per il recupero e la riabilitazione funzionale svolgono la propria attività fornendo prestazioni diagnostiche e terapeutico-riabilitative.

Tali prestazioni possono essere erogate in forma residenziale, semiresidenziale, ambulatoriale, extramurale e domiciliare; in particolare, è opportuno distinguere quegli Istituti che sono anche residenze sanitarie dai centri che erogano prestazioni non completamente residenziali.

A partire dal 1997 il Ministero della Sanità ha istituito un modello di rilevazione dell'attività degli Istituti e dei Centri di riabilitazione ex art. 26 L. 833/78, a periodicità annuale.

Nel 2000 sono state rilevate 755 strutture riabilitative con 16.140 posti per l'attività di tipo residenziale e 9.689 per l'attività di tipo semiresidenziale. Il numero di utenti totali assistiti in regime residenziale è quasi il doppio degli utenti assistiti in regime semiresidenziale (rispettivamente 44.829 e 25.628 utenti); tale rapporto cambia a seconda della tipologia di attività riabilitativa, in particolare la riabilitazione neuropsichiatria infantile è svolta preferibilmente in strutture semiresidenziali.

Nel 2000 le strutture riabilitative hanno impiegato 39.443 unità di personale di cui il 9% costituito da medici ed il 35,5 % da terapisti e logopedisti.

Il numero delle **apparecchiature tecnico biomediche** di diagnosi e cura presenti nelle strutture sanitarie extraospedaliere risulta superiore a quello dell'anno precedente. La disponibilità risulta essere variabile a livello regionale e soprattutto con riferimento al settore pubblico e privato accreditato.

CARATTERISTICHE ORGANIZZATIVE DELLE AZIENDE SANITARIE LOCALI

ANNO 2000

REGIONE	DISTRETTI ATTIVATI	CENTRO UNIFICATO DI PRENOTAZIONE (*)	DIPARTIMENTO DI SALUTE MENTALE (*)	DIPARTIMENTO DI PREVENZIONE (*)	SERVIZIO TRASPORTO CENTRO DIALISI (*)	DIPARTIMENTO MATERNO- INFANTILE (*)	SERVIZIO ASSISTENZA DOMICILIARE INTEGRATA (*)	A.S.L.	
								RILEVATE	ESISTENTI
PIEMONTE	68	22	22	21	16	21	22	22	22
VALLE D'AOSTA	4	1	1	1	1	1	1	1	1
LOMBARDIA	110	6	4	15	4	6	15	15	15
PROV. AUTON. BOLZANO	18	2	1	1		1	4	4	4
PROV. AUTON. TRENTO	11	1	1	1	1	1	1	1	1
VENETO	84	20	20	21	13	11	20	21	21
FRIULI VENEZIA GIULIA	20	4	6	6	2	5	6	6	6
LIGURIA	9	4	4	3	2	1	4	5	5
EMILIA ROMAGNA	31	10	10	10	4	7	11	13	13
TOSCANA	133	12	12	12	9	7	11	12	12
UMBRIA	12	4	3	3	1	3	3	4	4
MARCHE	36	11	13	12	9	13	13	13	13
LAZIO	47	9	11	11	3	9	11	12	12
ABRUZZO	37	5	4	4	1	4	3	6	6
MOLISE	12	4	2	3		3	4	4	4
CAMPANIA	105	7	12	12	2	9	10	13	13
PUGLIA	71	9	12	12	2	4	11	12	12
BASILICATA	21	5	5	4		4	5	5	5
CALABRIA	25	2	9	11	2	6	8	11	11
SICILIA	50	4	9	2	3	3	8	9	9
SARDEGNA	19	1	5	5		3	6	8	8
ITALIA	923	143	166	170	75	122	177	197	197

(*) N° A.S.L. CON SERVIZI ATTIVI

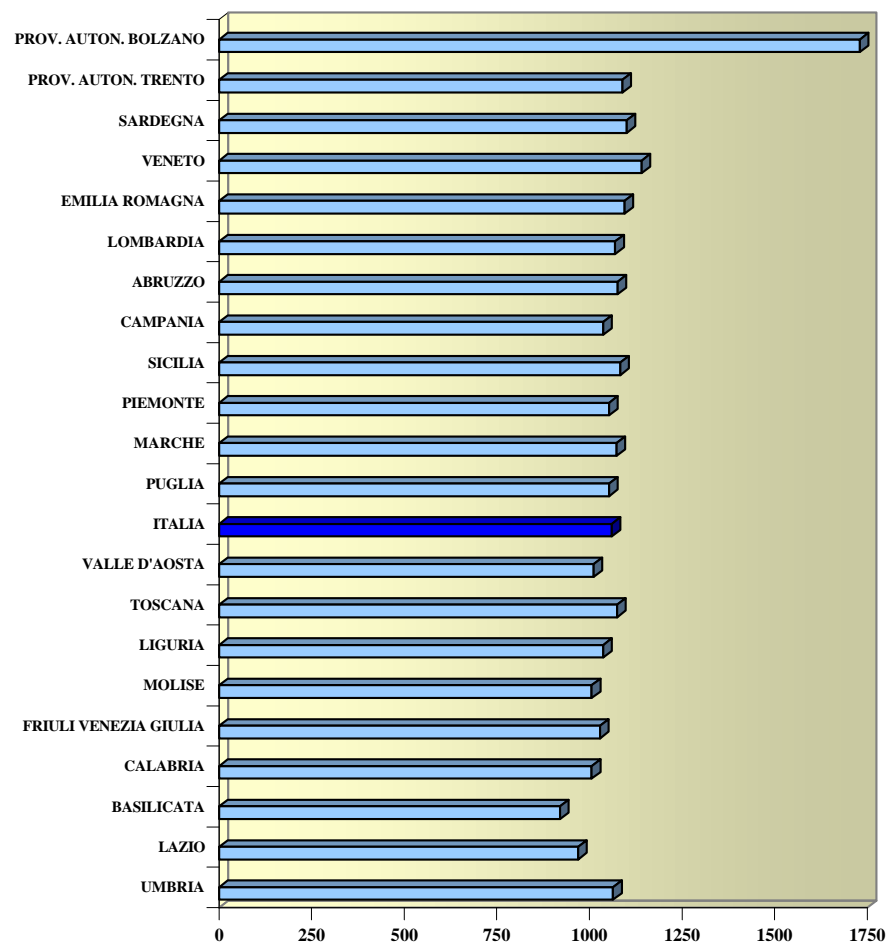
MINISTERO DELLA SALUTE
DIREZIONE GENERALE DEL SISTEMA INFORMATIVO E STATISTICO E DEGLI INVESTIMENTI STRUTTURALI E TECNOLOGICI
UFFICIO DI STATISTICA

DISTRIBUZIONE DEI MEDICI GENERICI PER ANZIANITA' DI LAUREA E ADULTI PER MEDICO GENERICO

ANNO 2000

REGIONE	NUMERO MEDICI GENERICI PER ANZIANITA' DI LAUREA						ADULTI RESIDENTI PER MEDICO GENERICO
	DA 0 A 6 ANNI	DA 6 A 13 ANNI	DA 13 A 20 ANNI	DA 20 A 27 ANNI	OLTRE 27 ANNI	TOTALE	
PIEMONTE	70	875	1.431	805	440	3.621	1.052
VALLE D'AOSTA	1	27	45	24	8	105	1.010
LOMBARDIA	107	1.714	3.001	1.789	841	7.452	1.069
PROV. AUTON. BOLZANO	5	45	79	75	21	225	1.729
PROV. AUTON. TRENTO	120	94	67	60	34	375	1.088
VENETO	7	589	1.456	1.051	364	3.467	1.140
FRIULI VENEZIA GIULIA	6	224	461	232	110	1.033	1.028
LIGURIA		208	499	480	230	1.417	1.036
EMILIA ROMAGNA	6	405	1.394	1.126	326	3.257	1.094
TOSCANA	1	268	1.170	1.098	403	2.940	1.074
UMBRIA		76	301	263	57	697	1.063
MARCHE		104	572	404	119	1.199	1.073
LAZIO	1	609	2.093	1.503	509	4.715	969
ABRUZZO	2	38	510	409	73	1.032	1.075
MOLISE		7	138	121	16	282	1.005
CAMPANIA	32	485	2.189	1.436	440	4.582	1.036
PUGLIA	4	455	1.665	827	311	3.262	1.052
BASILICATA	2	45	260	203	50	560	920
CALABRIA	6	69	883	520	234	1.712	1.005
SICILIA	7	187	1.842	1.398	480	3.914	1.082
SARDEGNA	9	230	605	343	114	1.301	1.100
ITALIA	386	6.754	20.661	14.167	5.180	47.148	1.059

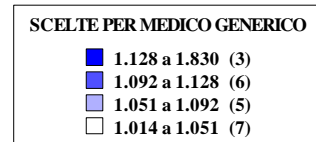
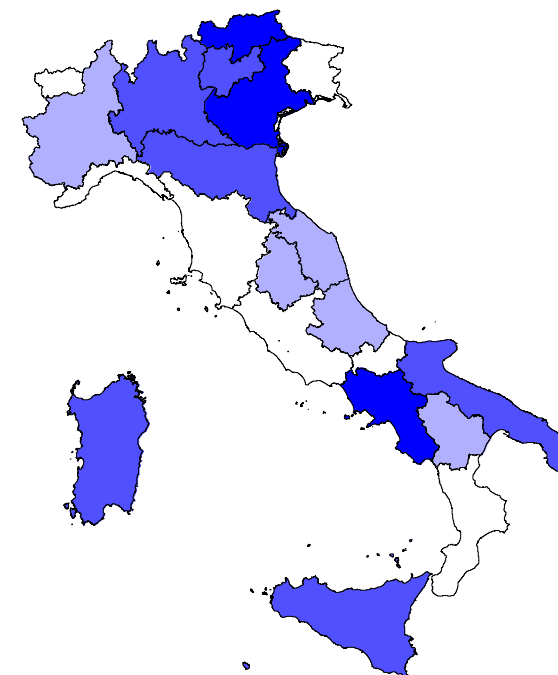
ADULTI PER MEDICO GENERICO



DISTRIBUZIONE DEI MEDICI GENERICI PER CLASSI DI SCELTE E NUMERO SCELTE PER MEDICO GENERICO

ANNO 2000

REGIONE	MEDICI GENERICI DISTINTI PER CLASSI DI SCELTE												DI CUI INDENNITA' PIENA DISPONIBILITA'		NUMERO SCELTE PER MEDICO
	DA 1 A 50		DA 51 A 500		DA 501 A 1000		DA 1001 A 1500		OLTRE 1500		TOTALE		N°	%	
	N°	%	N°	%	N°	%	N°	%	N°	%	N°	%			
PIEMONTE	132	3,6	407	11,2	764	21,1	1.907	52,7	411	11,4	3.621	100	3.078	85,0	1.078
VALLE D'AOSTA	1	1,0	19	18,1	20	19,0	60	57,1	5	4,8	105	100	90	85,7	1.045
LOMBARDIA	275	3,7	891	12,0	1.399	18,8	3.385	45,4	1.502	20,1	7.452	100	6.074	81,5	1.095
PROV. AUTON. BOLZANO	1	0,4	14	6,2	19	8,4	38	16,9	153	68,1	225	100	214	95,1	1.830
PROV. AUTON. TRENTO	11	2,9	37	9,9	142	37,9	161	42,9	24	6,4	375	100	307	81,9	1.111
VENETO	51	1,5	322	9,3	594	17,1	1.853	53,4	647	18,7	3.467	100	3.228	93,1	1.161
FRIULI VENEZIA GIULIA	19	1,8	136	13,2	250	24,2	507	49,1	121	11,7	1.033	100	927	89,7	1.051
LIGURIA	33	2,3	196	13,8	351	24,8	744	52,5	93	6,6	1.417	100	1.329	93,8	1.029
EMILIA ROMAGNA	103	3,2	333	10,2	652	20,0	1.431	43,9	738	22,7	3.257	100	2.971	91,2	1.107
TOSCANA	121	4,1	403	13,7	611	20,8	1.345	45,7	460	15,7	2.940	100	2.397	81,5	1.040
UMBRIA	26	3,7	108	15,5	121	17,4	328	47,1	114	16,3	697	100	604	86,7	1.064
MARCHE	43	3,6	132	11,0	234	19,5	614	51,2	176	14,7	1.199	100	1.040	86,7	1.092
LAZIO	136	2,9	832	17,6	1.017	21,6	2.415	51,2	315	6,7	4.715	100	4.249	90,1	1.014
ABRUZZO	20	1,9	155	15,0	191	18,5	521	50,5	145	14,1	1.032	100	816	79,1	1.075
MOLISE	1	0,4	35	12,4	84	29,8	147	52,1	15	5,3	282	100	207	73,4	1.031
CAMPANIA	68	1,5	609	13,3	785	17,1	2.373	51,8	747	16,3	4.582	100	3.674	80,2	1.144
PUGLIA	55	1,7	470	14,4	603	18,5	1.589	48,7	545	16,7	3.262	100	2.819	86,4	1.095
BASILICATA	10	1,8	74	13,2	135	24,1	286	51,1	55	9,8	560	100	483	86,3	1.065
CALABRIA	30	1,8	246	14,4	395	23,1	855	49,9	186	10,8	1.712	100	1.357	79,3	1.047
SICILIA	87	2,2	539	13,8	671	17,1	1.938	49,5	679	17,4	3.914	100	3.205	81,9	1.111
SARDEGNA	14	1,1	126	9,7	299	23,0	674	51,8	188	14,4	1.301	100	1.252	96,2	1.132
ITALIA	1.237	2,6	6.084	12,9	9.337	19,8	23.171	49,1	7.319	15,6	47.148	100	40.321	85,5	1.092

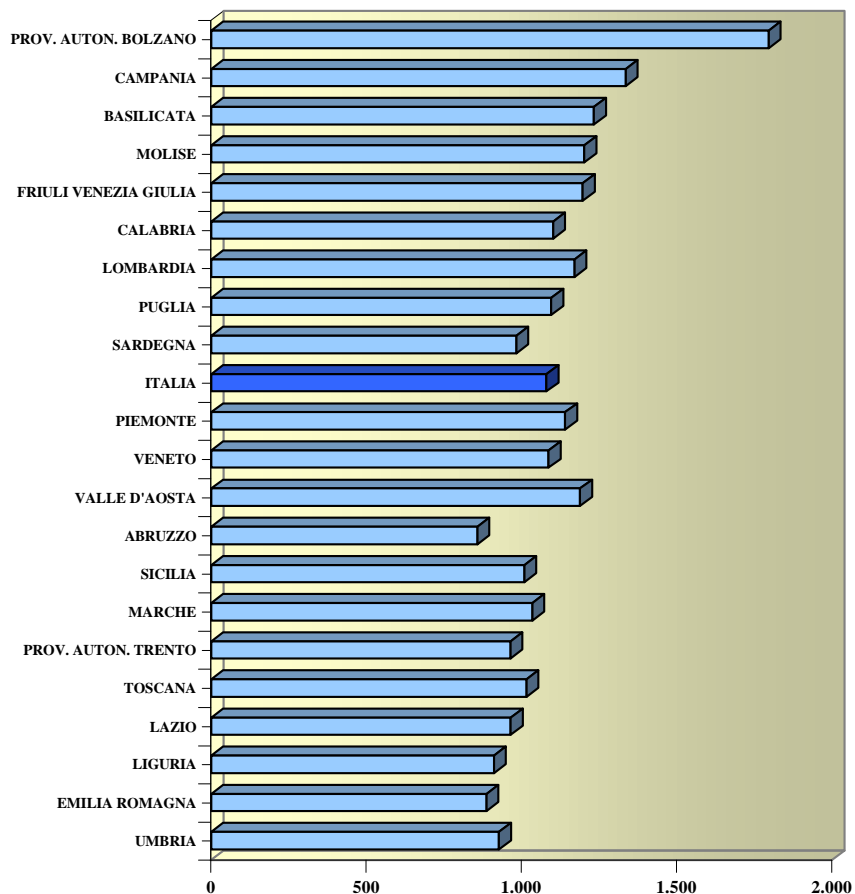


DISTRIBUZIONE DEI MEDICI PEDIATRI PER ANZIANITA' DI SPECIALIZZAZIONE E BAMBINI PER MEDICO PEDIATRA

BAMBINI PER MEDICO PEDIATRA

ANNO 2000

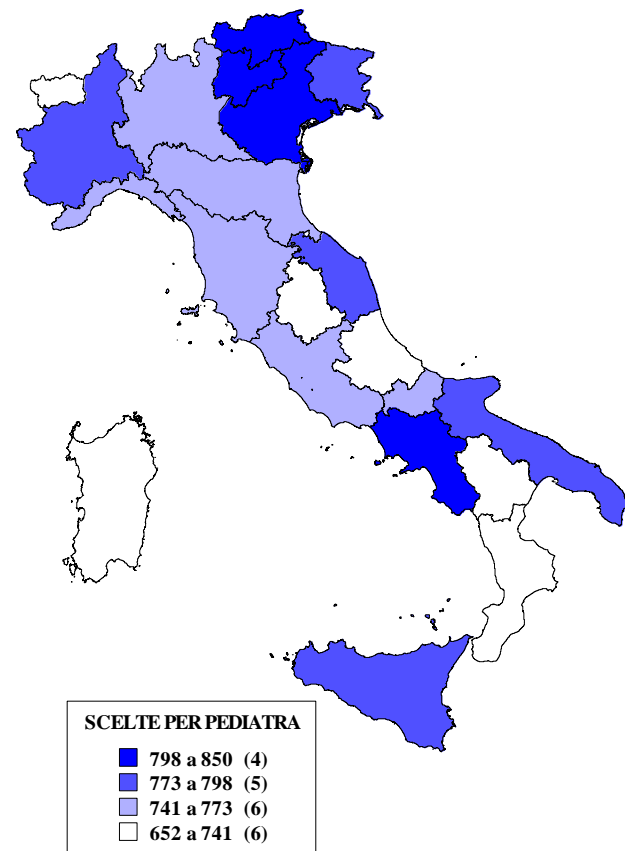
REGIONE	NUMERO MEDICI PEDIATRI PER ANZIANITA' DI SPECIALIZZAZIONE						BAMBINI RESIDENTI PER MEDICO PEDIATRA
	DA 0 A 2 ANNI	DA 2 A 9 ANNI	DA 9 A 16 ANNI	DA 16 A 23 ANNI	OLTRE 23 ANNI	TOTALE	
PIEMONTE	3	82	135	118	80	418	1.140
VALLE D'AOSTA		5	2	3	2	12	1.188
LOMBARDIA	6	323	386	152	74	941	1.171
PROV. AUTON. BOLZANO	2	14	11	8	6	41	1.795
PROV. AUTON. TRENTO		22	33	12	1	68	964
VENETO	1	115	235	105	58	514	1.087
FRIULI VENEZIA GIULIA		29	31	26	17	103	1.197
LIGURIA		4	46	55	68	173	910
EMILIA ROMAGNA	4	93	210	127	37	471	886
TOSCANA		28	124	150	72	374	1.015
UMBRIA		25	47	25	5	102	927
MARCHE		31	103	22	13	169	1.034
LAZIO		126	433	122	39	720	965
ABRUZZO		27	113	41	17	198	857
MOLISE		14	19	3	1	37	1.202
CAMPANIA	5	299	366	84	21	775	1.335
PUGLIA	1	197	283	71	45	597	1.095
BASILICATA	1	25	39	6	3	74	1.233
CALABRIA	4	88	142	45	20	299	1.102
SICILIA		195	370	220	59	844	1.009
SARDEGNA		46	82	70	27	225	983
ITALIA	27	1.788	3.210	1.465	665	7.155	1.080



DISTRIBUZIONE DEI MEDICI PEDIATRI PER CLASSI DI SCELTE E NUMERO SCELTE PER MEDICO PEDIATRA

ANNO 2000

REGIONE	MEDICI PEDIATRI DISTINTI PER CLASSI DI SCELTE								DI CUI INDENNITA' PIENA DISPONIBILITA'		NUMERO SCELTE PER PEDIATRA
	DA 1 A 250		DA 251 A 800		OLTRE 800		TOTALE		N°	%	
	N°	%	N°	%	N°	%	N°	%			
PIEMONTE	2	0,5	172	41,1	244	58,4	418	100	383	91,6	787
VALLE D'AOSTA			6	50,0	6	50,0	12	100	7	58,3	719
LOMBARDIA	6	0,6	417	44,3	518	55,1	941	100	917	97,4	773
PROV. AUTON. BOLZANO			17	41,5	24	58,5	41	100	40	97,6	849
PROV. AUTON. TRENTO	1	1,5	59	86,8	8	11,7	68	100	61	89,7	802
VENETO	7	1,4	171	33,3	336	65,3	514	100	497	96,7	819
FRIULI VENEZIA GIULIA	3	2,9	34	33,0	66	64,1	103	100	101	98,1	796
LIGURIA	10	5,8	67	38,7	96	55,5	173	100	162	93,6	743
EMILIA ROMAGNA	21	4,5	211	44,8	239	50,7	471	100	454	96,4	741
TOSCANA	10	2,7	168	44,9	196	52,4	374	100	335	89,6	756
UMBRIA	2	2,0	57	55,9	43	42,1	102	100	96	94,1	707
MARCHE			57	33,7	112	66,3	169	100	162	95,9	798
LAZIO	20	2,8	382	53,1	318	44,1	720	100	691	96,0	746
ABRUZZO	5	2,5	133	67,2	60	30,3	198	100	185	93,4	666
MOLISE			18	48,6	19	51,4	37	100	37	100,0	753
CAMPANIA	25	3,2	231	29,8	519	67,0	775	100	737	95,1	808
PUGLIA	4	0,7	215	36,0	378	63,3	597	100	576	96,5	792
BASILICATA	1	1,4	45	60,8	28	37,8	74	100	72	97,3	703
CALABRIA	17	5,7	172	57,5	110	36,8	299	100	274	91,6	653
SICILIA	14	1,7	334	39,6	496	58,7	844	100	801	94,9	776
SARDEGNA	9	4,0	152	67,6	64	28,4	225	100	220	97,8	667
ITALIA	157	2,2	3.118	43,6	3.880	54,2	7.155	100	6.808	95,2	765



ATTIVITA' DI GUARDIA MEDICA

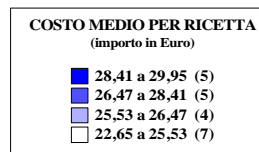
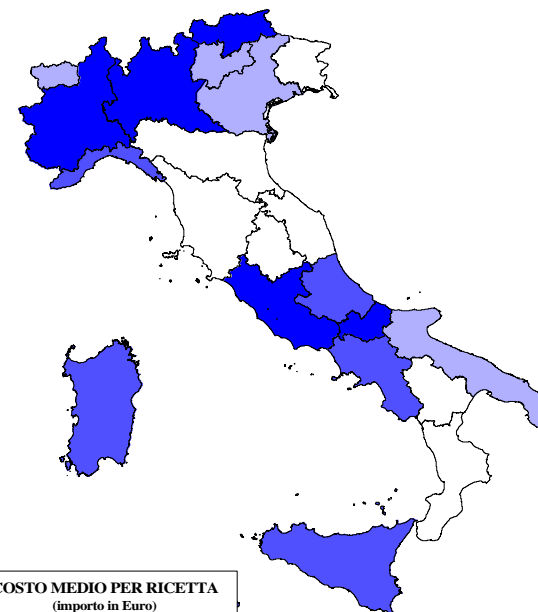
ANNO 2000

REGIONE	PUNTI DI GUARDIA MEDICA	MEDICI TITOLARI		ORE TOTALI
		NUMERO	PER 1.000 ABITANTI	
PIEMONTE	142	643	0,1	962.658
VALLE D'AOSTA	8	25	0,2	51.228
LOMBARDIA	231	1.208	0,1	1.769.578
PROV. AUTON. BOLZANO	7	21	0,0	38.450
PROV. AUTON. TRENTO	33	272	0,6	203.800
VENETO	114	742	0,2	1.035.194
FRIULI VENEZIA GIULIA	45	164	0,1	286.906
LIGURIA	53	219	0,1	300.151
EMILIA ROMAGNA	150	667	0,2	1.049.413
TOSCANA	176	881	0,2	1.283.366
UMBRIA	49	234	0,3	351.700
MARCHE	93	410	0,3	571.846
LAZIO	120	620	0,1	957.960
ABRUZZO	95	384	0,3	556.475
MOLISE	71	294	0,9	263.304
CAMPANIA	251	1.860	0,3	2.614.359
PUGLIA	229	896	0,2	1.825.351
BASILICATA	140	459	0,8	687.248
CALABRIA	380	1.387	0,7	2.044.362
SICILIA	514	2.305	0,5	3.069.698
SARDEGNA	165	810	0,5	952.145
ITALIA	3.066	14.501	0,3	20.875.192

INDICATORI DI ATTIVITA' DI ASSISTENZA FARMACEUTICA CONVENZIONATA

ANNO 2000

REGIONE	RICETTE PER SPECIALITA' MEDICINALI E GALENICI			COSTO PER RICETTA SPECIALITA' MEDICINALI E GALENICI		IMPORTO RICETTE PER ASSISTENZA INTEGRATIVA	
	NUMERO	IMPORTO IN MIGLIAIA DI LIRE	IMPORTO IN EURO	LIRE	EURO	MIGLIAIA DI LIRE	EURO
PIEMONTE	24.922.336	1.371.136.031	708.132.663,00	55.000	28,41	100.027.656	51.659.973,00
VALLE D'AOSTA	621.923	31.854.693	16.451.576,00	51.200	26,45	856.873	442.538,00
LOMBARDIA	46.048.080	2.670.118.576	1.379.001.160,00	58.000	29,95	144.937.977	74.854.218,00
PROV. AUTON. BOLZANO	1.904.056	104.932.509	54.193.118,00	55.100	28,46	9.511.655	4.912.360,00
PROV. AUTON. TRENTO	2.079.997	105.978.182	54.733.163,00	51.000	26,31	0	0,00
VENETO	23.410.609	1.176.447.932	607.584.651,00	50.300	25,95	33.995.834	17.557.383,00
FRIULI VENEZIA GIULIA	6.467.019	317.332.938	163.888.785,00	49.100	25,34	19.450.318	10.045.251,00
LIGURIA	10.862.927	556.820.328	287.573.700,00	51.300	26,47	8.159.740	4.214.154,00
EMILIA ROMAGNA	24.133.366	1.065.411.780	550.239.264,00	44.100	22,80	35.269.572	18.215.214,00
TOSCANA	22.910.843	1.004.790.105	518.930.782,00	43.900	22,65	40.608.260	20.972.416,00
UMBRIA	5.834.888	285.280.139	147.334.896,00	48.900	25,25	27.829.424	14.372.698,00
MARCHE	9.339.120	448.638.667	231.702.535,00	48.000	24,81	3.434.552	1.773.798,00
LAZIO	34.631.670	1.966.296.163	1.015.507.219,00	56.800	29,32	146.511.820	75.667.040,00
ABRUZZO	8.366.622	446.040.108	230.360.491,00	53.300	27,53	1.713.711	885.058,00
MOLISE	1.912.269	106.204.150	54.849.866,00	55.500	28,68	17.571.073	9.074.702,00
CAMPANIA	38.247.839	2.006.576.821	1.036.310.443,00	52.500	27,10	72.852.829	37.625.346,00
PUGLIA	24.089.561	1.225.039.782	632.680.247,00	50.900	26,26	29.270.940	15.117.179,00
BASILICATA	3.729.867	177.324.706	91.580.568,00	47.500	24,55	12.261.192	6.332.377,00
CALABRIA	14.081.513	696.040.846	359.475.097,00	49.400	25,53	37.042.139	19.130.668,00
SICILIA	35.182.383	1.825.435.407	942.758.710,00	51.900	26,80	18.396.643	9.501.073,00
SARDEGNA	9.431.798	493.848.103	255.051.260,00	52.400	27,04	14.568.829	7.524.172,00
ITALIA	348.208.686	18.081.547.966	9.338.340.194,00	51.900	26,82	774.271.037	399.877.618,00



ASSISTENZA DOMICILIARE INTEGRATA

ANNO 2000

REGIONE	CASI TRATTATI		ORE DI ASSISTENZA EROGATA PER CASO TRATTATO			
	TOTALE	DI CUI ANZIANI (%)	TERAPISTI DELLA RIABILITAZIONE	INFERMIERI PROFESSIONALI	ALTRI OPERATORI	TOTALE
PIEMONTE	14.717	54,6	4	20	8	32
VALLE D'AOSTA	12.092	81,0	0	3		3
LOMBARDIA	45.704	62,1	5	17	3	24
PROV. AUTON. BOLZANO	97	85,6				
PROV. AUTON. TRENTO	7.289	100,0		14		14
VENETO	21.482	86,3	2	17	3	21
FRIULI VENEZIA GIULIA	24.145	85,8	2	8	1	11
LIGURIA	8.985	95,6	9	23		32
EMILIA ROMAGNA	8.929	73,7	9	15	1	25
TOSCANA	13.945	87,0	2	14	9	25
UMBRIA	15.903	88,4	0	8	2	11
MARCHE	14.147	89,6	5	18	3	26
LAZIO	19.854	89,1	7	16	4	27
ABRUZZO	2.789	59,7	3	8	2	13
MOLISE	3.285	76,9	8	8		16
CAMPANIA	6.363	91,8	10	33	10	53
PUGLIA	8.629	85,0	22	32	12	66
BASILICATA	2.666	86,5	27	29	2	58
CALABRIA	2.935	84,6	7	18	1	25
SICILIA	4.777	89,2	11	18	1	30
SARDEGNA	1.372	38,4	44	49	0	94
ITALIA	240.105	79,8	5	16	3	24

PERCENTUALE DI RILEVAZIONE: 89,8% SUL TOTALE DELLE USL CHE HANNO DICHIARATO DI AVERE IL SERVIZIO ATTIVO

STRUTTURE SANITARIE PUBBLICHE E PRIVATE ACCREDITATE PER TIPOLOGIA

ANNO 2000

REGIONE	STRUTTURE PUBBLICHE				STRUTTURE PRIVATE ACCREDITATE			
	AMBULATORI E LABORATORI	ALTRI TIPI DI STRUTTURE TERRITORIALI	STRUTTURE SEMIRESIDENZIALI	STRUTTURE RESIDENZIALI	AMBULATORI E LABORATORI	ALTRI TIPI DI STRUTTURE TERRITORIALI	STRUTTURE SEMIRESIDENZIALI	STRUTTURE RESIDENZIALI
PIEMONTE	605	356	74	135	153	8	64	265
VALLE D'AOSTA	20	23			5	1		
LOMBARDIA	755	890	261	226	603	16	192	557
PROV. AUTON. BOLZANO	200	62	1	7	41	1		16
PROV. AUTON. TRENTO	64	22		1	12			50
VENETO	465	476	181	149	341	118	185	385
FRIULI VENEZIA GIULIA	160	68	46	79	50	4	12	72
LIGURIA	343	183	26	39	152	3	2	65
EMILIA ROMAGNA	384	308	222	230	256	21	96	181
TOSCANA	663	462	183	250	339	41	51	314
UMBRIA	111	150	33	41	24	2	7	21
MARCHE	299	61	30	55	101	5	6	21
LAZIO	641	347	63	56	776	16	1	48
ABRUZZO	129	138	5	9	131	4		2
MOLISE	44	7			23			3
CAMPANIA	513	256	44	66	1.412	11	6	18
PUGLIA	429	275	12	14	417	1	6	37
BASILICATA	144	32	1	13	42	4		7
CALABRIA	340	86	7	24	299	3	3	22
SICILIA	548	374	16	46	1.352	11	3	26
SARDEGNA	282	135	12	24	222	4	4	16
ITALIA	7.139	4.711	1.217	1.464	6.751	274	638	2.126

AMBULATORI E LABORATORI : Strutture che erogano attività specialistiche (cliniche, di laboratorio e di diagnostica strumentale)

ALTRI TIPI DI STRUTTURE TERRITORIALI : Centri dialisi ad assistenza limitata, Stabilimenti idrotermali, Centri di salute mentale, Consultori materno-infantile, Centri distrettuali e in generale strutture che svolgono attività di tipo territoriale

STRUTTURE SEMIRESIDENZIALI : Centri diurni psichiatrici e in generale strutture che svolgono attività di tipo semiresidenziale

STRUTTURE RESIDENZIALI : Residenze Sanitarie Assistenziali, Case protette e in generale strutture che svolgono attività di tipo residenziale

STRUTTURE SANITARIE PUBBLICHE PER TIPO DI ASSISTENZA EROGATA

ANNO 2000

REGIONE	ATTIVITA' CLINICA	DIAGNOSTICA STRUMENTALE	ATTIVITA' DI LABORATORIO	CONSULTORIO MATERNO INFANTILE	ASSISTENZA PSICHIATRICA	ASSISTENZA PER TOSSICODIPENDENTI	ASSISTENZA AIDS	ASSISTENZA IDROTERMALE	ASSISTENZA ANZIANI	ASSISTENZA DISABILI FISICI	ASSISTENZA DISABILI PSICHICI
PIEMONTE	353	128	124	264	215				48	15	23
VALLE D'AOSTA	6	3	2	25	6	1					
LOMBARDIA	466	201	159	352	621	104	28		62	45	94
PROV. AUTON. BOLZANO	131	55	13	54	8	4	1				4
PROV. AUTON. TRENTO	32	15	11	17	11	1					
VENETO	259	104	109	341	243	48	6		19	54	88
FRIULI VENEZIA GIULIA	109	23	19	34	84	23	6		18	9	28
LIGURIA	235	76	30	122	72	26	2		17	3	8
EMILIA ROMAGNA	227	70	71	207	208	51	2		179	72	57
TOSCANA	447	111	99	274	261	71	7	1	124	68	95
UMBRIA	91	40	41	68	43	8	2		17	13	12
MARCHE	147	64	59	38	50	22	1		32	12	20
LAZIO	313	164	121	203	206	43	9		5	12	31
ABRUZZO	107	49	47	41	24	7	1		4		1
MOLISE	21	11	10	3	1	4			1		
CAMPANIA	289	122	113	157	127	38	5		7	7	14
PUGLIA	256	99	91	142	85	36	1			2	18
BASILICATA	104	18	18	23	12	3	1			6	5
CALABRIA	194	63	63	43	45	14	1	1	2	13	18
SICILIA	277	143	127	164	218	29	4		7	4	11
SARDEGNA	177	57	44	72	55	12			1	13	22
ITALIA	4.241	1.616	1.371	2.644	2.595	545	77	2	543	348	549

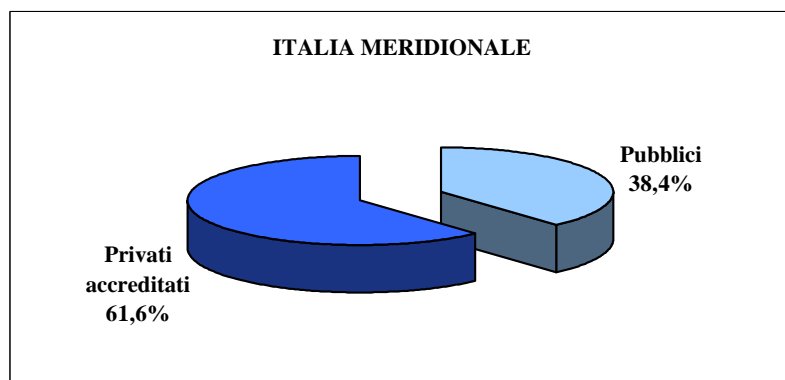
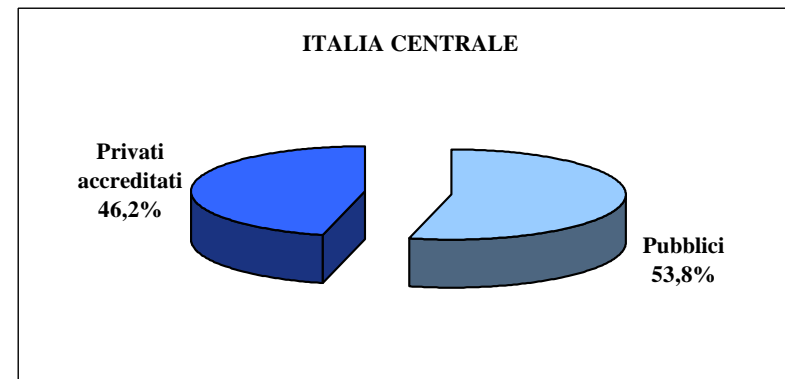
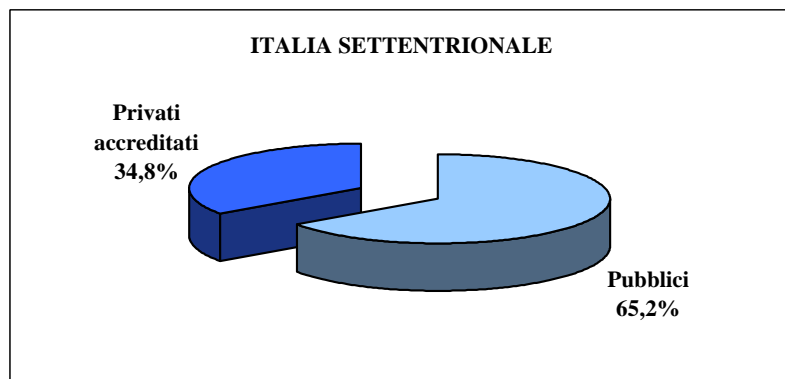
MINISTERO DELLA SALUTE
DIREZIONE GENERALE DEL SISTEMA INFORMATIVO E STATISTICO E DEGLI INVESTIMENTI STRUTTURALI E TECNOLOGICI
UFFICIO DI STATISTICA

STRUTTURE SANITARIE PRIVATE ACCREDITATE PER TIPO DI ASSISTENZA EROGATA

ANNO 2000

REGIONE	ATTIVITA' CLINICA	DIAGNOSTICA STRUMENTALE	ATTIVITA' DI LABORATORIO	CONSULTORIO MATERNO INFANTILE	ASSISTENZA PSICHIATRICA	ASSISTENZA PER TOSSICODIPENDENTI	ASSISTENZA AIDS	ASSISTENZA IDROTERMALE	ASSISTENZA ANZIANI	ASSISTENZA DISABILI FISICI	ASSISTENZA DISABILI PSICHICI
PIEMONTE	64	53	36		61			8	147	57	64
VALLE D'AOSTA	5	1									
LOMBARDIA	208	178	217	2	4	71	7	14	486	46	135
PROV. AUTON. BOLZANO	27	6	8		1	1			15		
PROV. AUTON. TRENTO	3	4	5						44	3	3
VENETO	197	72	72	5	73	34	5	110	242	68	151
FRIULI VENEZIA GIULIA	31	9	10	2	8	4	3	2	44	5	20
LIGURIA	53	44	58		28	4			34		1
EMILIA ROMAGNA	149	56	55		22	31	1	16	151	47	26
TOSCANA	177	82	83	1	46	30		29	169	51	77
UMBRIA	6	8	10		5	2	1	2	12	5	3
MARCHE	33	14	49		5	11		5	7	7	2
LAZIO	235	193	352		1			12	37	7	4
ABRUZZO	50	17	65					1	2	2	
MOLISE	10	6	7			2	1				
CAMPANIA	329	306	762			15		5	3	25	2
PUGLIA	132	70	214		20	4			2	4	15
BASILICATA	11	8	23	1	4			2		1	3
CALABRIA	68	52	176			9	1	2	11	3	5
SICILIA	516	149	683	8	19	7		3		4	3
SARDEGNA	106	64	51		2	2		1	1	8	11
ITALIA	2.410	1.392	2.936	19	299	227	19	212	1.407	343	525

AMBULATORI E LABORATORI
DISTRIBUZIONE PERCENTUALE PER TIPO RAPPORTO CON IL S.S.N.
ANNO 2000



AMBULATORI E LABORATORI - STRUTTURE PRIVATE ACCREDITATE
TITOLARI DEL RAPPORTO

ANNO 2000

REGIONE	SINGOLO MEDICO	SOCIETA'	CASA DI CURA	ALTRO	TOTALE
PIEMONTE	8	55	16	3	82
VALLE D'AOSTA		4			4
LOMBARDIA	25	279	39	49	392
PROV. AUTON. BOLZANO	15	12	3	4	34
PROV. AUTON. TRENTO	1	3	1	1	6
VENETO	123	124	15	9	271
FRIULI VENEZIA GIULIA	19	7	2	14	42
LIGURIA	11	99	2	3	115
EMILIA ROMAGNA	31	120	32	3	186
TOSCANA	55	222	37	25	339
UMBRIA	3	14	3		20
MARCHE	9	61	11	1	82
LAZIO	46	500	47	5	598
ABRUZZO	32	76	5	2	115
MOLISE	6	9	1	2	18
CAMPANIA	101	1.089	24	9	1.223
PUGLIA	167	192	8	7	374
BASILICATA	11	24		5	40
CALABRIA	84	158	11	9	262
SICILIA	806	438	21	14	1.279
SARDEGNA	79	111	5	3	198
ITALIA	1.632	3.597	283	168	5.680

STRUTTURE SANITARIE - ASSISTENZA PSICHIATRICA E AI DISABILI PSICHICI - DATI DI ATTIVITA'

ANNO 2000

REGIONE	ASSISTENZA PSICHIATRICA				ASSISTENZA AI DISABILI PSICHICI			
	STRUTTURE SEMIRESIDENZIALI		STRUTTURE RESIDENZIALI		STRUTTURE SEMIRESIDENZIALI		STRUTTURE RESIDENZIALI	
	POSTI	UTENTI	POSTI	UTENTI	POSTI	UTENTI	POSTI	UTENTI
PIEMONTE	989	2.554	1.347	1.070	508	476	274	276
LOMBARDIA	1.587	5.036	1.864	2.878	4.009	3.779	1.923	1.926
PROV. AUTON. BOLZANO			89	136	4	59	22	50
PROV. AUTON. TRENTO			4	53				
VENETO	1.148	6.153	1.554	1.695	2.266	2.194	1.633	1.636
FRIULI VENEZIA GIULIA	562	2.489	381	1.163	188	226	267	388
LIGURIA	278	741	794	907	98	93	52	48
EMILIA ROMAGNA	507	1.149	738	1.560	637	628	204	337
TOSCANA	605	1.498	671	783	431	658	706	659
UMBRIA	215	264	216	214	134	125	145	116
MARCHE	156	1.475	220	397	157	232	145	152
LAZIO	517	817	396	453	309	292	162	180
ABRUZZO	82	137	140	172				
CAMPANIA	487	1.181	574	776	140	86	93	85
PUGLIA	144	298	1.053	607	221	371	682	662
BASILICATA	70	70	153	151			50	52
CALABRIA	54	199	89	84	2	50	449	435
SICILIA	190	674	1.092	1.523	40	57	225	243
SARDEGNA	72	270	53	56	75	69	281	250
ITALIA	7.663	25.005	11.428	14.678	9.219	9.395	7.313	7.495

APPARECCHIATURE TECNICO BIOMEDICHE DI DIAGNOSI E CURA PRESENTI NELLE STRUTTURE SANITARIE PUBBLICHE EXTRAOSPEDALIERE

ANNO 2000

REGIONE	CIP	ECT	TAC	EMD	AME	MON	TOP	GRD	VPO	PRD	TTE	AIC	GCC	ANS	LSC	GCD
PIEMONTE		21	1	62	1	25	1	78	1	2	16	5			27	3
VALLE D'AOSTA		1		6				2			2				4	
LOMBARDIA		60	2	280	21	38		100	10	4	26	30		3	42	16
PROV. AUTON. BOLZANO		3				2	2	11			2				10	
PROV. AUTON. TRENTO		4			2	2	5	2	4			6			33	
VENETO		15		4	9	9	11	44	11	1	6	3			58	2
FRIULI VENEZIA GIULIA		5				1	1	3	2	1	1			2	5	
LIGURIA		4						20		2	11				3	
EMILIA ROMAGNA		33		47	1	12	4	35	79		13				70	
TOSCANA		36		44	2	5	4	67	46		12	3		1	29	4
UMBRIA		5		1	15			6	16		3	1			6	1
MARCHE		27		8		32		60	11	2	22				28	
LAZIO		27		13	15	38	2	53	3	1	20	26	1		42	18
ABRUZZO		4			1	10		7			1	1			5	1
MOLISE		4			4	2	1	7		2	3	1			5	2
CAMPANIA		42	1		21	25	1	45	4		13	48			7	19
PUGLIA	1	14	1	4	10	7		27		2	8	14	1		15	9
BASILICATA					2			5	1	1	3	2			1	1
CALABRIA		20		24	12	15		18			12	16	1		8	10
SICILIA	1	32			25	17	2	70			25	22	2	1	25	23
SARDEGNA		15		39	17	18		46	4		13	16			9	7
ITALIA	2	372	5	532	158	258	34	706	192	18	212	194	5	7	432	116

CIP : Camera iperbarica ECT : Ecotomografo TAC : Tomografo assiale computerizzato EMD : Apparecchio per emodialisi AME : Analizzatore multiparametrico selettivo
MON : Monitor TOP : Tavolo operatorio GRD : Gruppo radiologico VPO : Ventilatore polmonare PRD : Apparecchio portatile per radioscopia
TTE : Tavolo telecomandato per apparecchio radiologico AIC : Analizzatore automatico per immunochimica GCC : Gamma camera computerizzata
ANS : Apparecchio per anestesia LSC : Lampada scialitica GCD : Contaglobuli automatico differenziale

APPARECCHIATURE TECNICO BIOMEDICHE DI DIAGNOSI E CURA PRESENTI NELLE STRUTTURE SANITARIE PRIVATE ACCREDITATE EXTRAOSPEDALIERE

ANNO 2000

REGIONE	CIP	ECT	TAC	EMD	AME	MON	TRM	TOP	GRD	VPO	PRD	ALI	TTE	AIC	GCC	ANS	LSC	GCD
PIEMONTE		49	8		13	30	7	2	62	2	1	1	21	19	1	3	4	19
LOMBARDIA	6	122	16	10	172	71	6	2	231	15	6		61	228	4	3	4	133
PROV. AUTON. BOLZANO	1	1		14	5	13	1			1			1	7				4
VENETO	8	83	6	4	58	38	31	4	139	8	4		17	87	13	4	12	57
FRIULI VENEZIA GIULIA		1			5		1		7				1	4				2
LIGURIA		7			32	16		2	24	1			3	28	4	2	2	30
EMILIA ROMAGNA		5	1	7	3	13		5	6	5	2		2	2		5	9	3
TOSCANA	1	90	12	5	91	115	10	12	110	14	6		39	88	4	9	15	61
UMBRIA		1	2		9	5	1		4				4	12				9
MARCHE		4			16	8			8				2	20				14
LAZIO	1	78	10	68	176	81	4	1	161	4	4		45	178	27	3	14	140
ABRUZZO		4	2		9	8	2	3	3	6	2		3	21	12	6	4	26
CAMPANIA	4	359	80	63	550	539	15	5	362	13	16	4	154	669	66	16	14	532
PUGLIA		47	12		661	68	6	17	80	8	7		24	638	33	11	11	620
BASILICATA		2	1		23		1		4				1	14	3			11
CALABRIA		37	6	11	76	42	3		55	6	3		24	104	7	3	3	93
SICILIA		92	20	407	487	175	1	9	213	14	10	8	91	487	109	8	20	593
SARDEGNA		56	3		63	40	5	7	110	5	1		35	61	10	2	10	41
ITALIA	21	1.038	179	589	2.449	1.262	94	69	1.579	102	62	13	528	2.667	293	75	122	2.388

CIP : Camera iperbarica ECT : Ecotomografo TAC : Tomografo assiale computerizzato EMD : Apparecchio per emodialisi AME : Analizzatore multiparametrico selettivo MON : Monitor
TRM : Tomografo a risonanza magnetica TOP : Tavolo operatorio GRD : Gruppo radiologico VPO : Ventilatore polmonare PRD : Apparecchio portatile per radioscopia
ALI : Acceleratore lineare TTE : Tavolo telecomandato per apparecchio radiologico AIC : Analizzatore automatico per immunochimica GCC : Gamma camera computerizzata
ANS : Apparecchio per anestesia LSC : Lampada scialitica GCD : Contaglobuli automatico differenziale

ISTITUTI O CENTRI DI RIABILITAZIONE

ANNO 2000

REGIONE	ISTITUTI PUBBLICI			ISTITUTI PRIVATI		
	ISTITUTI RILEVATI	POSTI LETTO		ISTITUTI RILEVATI	POSTI LETTO	
		ASSISTENZA RESIDENZIALE	ASSISTENZA SEMIRESIDENZIALE		ASSISTENZA RESIDENZIALE	ASSISTENZA SEMIRESIDENZIALE
PIEMONTE				9	446	76
LOMBARDIA	28	2.761	217	53	2.833	1.354
PROV. AUTON. BOLZANO				3	130	
PROV. AUTON. TRENTO	2	15		4	62	11
VENETO	3		30	14	557	390
FRIULI VENEZIA GIULIA	1	8	5	9	155	228
LIGURIA	1			12	327	208
EMILIA ROMAGNA				3	329	5
TOSCANA	79	150	35	38	808	862
UMBRIA				2	20	31
MARCHE	3			23	615	125
LAZIO	9	232	138	51	1.241	1.278
ABRUZZO				32	571	620
MOLISE				7	273	
CAMPANIA	7	27		118	836	1.928
PUGLIA	35	165	81	30	751	361
BASILICATA	1			5	582	30
CALABRIA	3	40	35	11	740	146
SICILIA	12	30	120	70	842	1.164
ITALIA	196	3.428	661	559	12.712	9.028

ISTITUTI O CENTRI DI RIABILITAZIONE - PERSONALE

ANNO 2000

REGIONE	ISTITUTI PUBBLICI					ISTITUTI PRIVATI				
	MEDICI	TERAPISTI	LOGOPEDISTI	ALTRO PERSONALE	TOTALE	MEDICI	TERAPISTI	LOGOPEDISTI	ALTRO PERSONALE	TOTALE
PIEMONTE						55	191	20	394	660
LOMBARDIA	303	303	8	2.581	3.195	401	1.231	123	3.345	5.100
PROV. AUTON. BOLZANO						14	12		16	42
PROV. AUTON. TRENTO	2			21	23	3	1		67	71
VENETO	11	19	12	61	103	73	155	36	478	742
FRIULI VENEZIA GIULIA	3	5		8	16	53	103	22	380	558
LIGURIA						44	110	7	342	503
EMILIA ROMAGNA						34	95	11	304	444
TOSCANA	241	269	104	180	794	138	428	69	1.024	1.659
UMBRIA						4	3		28	35
MARCHE	6	17	4	1	28	116	358	37	763	1.274
LAZIO	20	28	11	219	278	273	1.231	335	1.792	3.631
ABRUZZO						217	594	79	745	1.635
MOLISE						37	140	11	207	395
CAMPANIA	34	84	25	118	261	667	3.058	706	2.166	6.597
PUGLIA	204	688	26	724	1.642	131	615	38	1.062	1.846
BASILICATA	1	6	2	4	13	54	158	20	730	962
CALABRIA	3	19	4	133	159	48	100	20	944	1.112
SICILIA	23	133	40	136	332	225	749	173	1.604	2.751
ITALIA	869	1.634	247	4.251	7.001	2.968	10.369	1.765	17.340	32.442

PERCENTUALE DI RILEVAZIONE PER GLI ISTITUTI PUBBLICI: 92,3%

PERCENTUALE DI RILEVAZIONE PER GLI ISTITUTI PRIVATI: 95,9%

ATTIVITA' DI ASSISTENZA RIABILITATIVA

ANNO 2000

REGIONE	RIABILITAZIONE CARDIOLOGICA			RIABILITAZIONE MOTORIA			RIABILITAZIONE NEUROLOGICA		
	ASSISTENZA RESIDENZIALE (*)	ASSISTENZA SEMIRESIDENZIALE (*)	ASSISTENZA AMBULATORIALE (**)	ASSISTENZA RESIDENZIALE (*)	ASSISTENZA SEMIRESIDENZIALE (*)	ASSISTENZA AMBULATORIALE (**)	ASSISTENZA RESIDENZIALE (*)	ASSISTENZA SEMIRESIDENZIALE (*)	ASSISTENZA AMBULATORIALE (**)
PIEMONTE				621	10	14.358	361	20	2.834
LOMBARDIA	858	266	2.815	5.593	804	202.993	2.191	531	109.115
PROV. AUTON. BOLZANO	717	9	63	550					
PROV. AUTON. TRENTO									
VENETO			60	4	3	29.530	65	118	38.105
FRIULI VENEZIA GIULIA				795	15	15.246	448	66	13.887
LIGURIA				404	73	1.070	218	15	6.146
EMILIA ROMAGNA				1.320	163	11.823	222	448	722
TOSCANA	70	1	48	2.789	1.458	155.000	1.447	566	71.017
UMBRIA				12	2		3	14	
MARCHE	2		535	433	30	80.965	748	93	52.552
LAZIO	19	10		602	718	224.868	683	684	136.115
ABRUZZO	3		587	231	41	89.728	448	279	120.958
MOLISE	3		430	232		11.067	191		21.975
CAMPANIA	78	177	7.317	328	1.142	236.938	335	1.668	321.451
PUGLIA	111			1.697	7	52.248	2.000	923	203.306
BASILICATA				19	16	22.381	36	53	22.194
CALABRIA				557	1.092	27.685	229	284	54.364
SICILIA			5.253	12	142	87.793	313	635	128.278
SARDEGNA			4.732	23	31	38.834	237	176	132.638
ITALIA	1.861	463	21.840	16.222	5.747	1.302.527	10.175	6.573	1.435.657

(*) NUMERO DI UTENTI
(**) NUMERO DI ACCESSI

ATTIVITA' DI ASSISTENZA RIABILITATIVA

ANNO 2000

REGIONE	RIABILITAZIONE NEUROPSICHIATRICA INFANTILE			ALTRA ATTIVITA' RIABILITATIVA			TOTALE ATTIVITA' DI RIABILITAZIONE		
	ASSISTENZA RESIDENZIALE (*)	ASSISTENZA SEMIRESIDENZIALE (*)	ASSISTENZA AMBULATORIALE (**)	ASSISTENZA RESIDENZIALE (*)	ASSISTENZA SEMIRESIDENZIALE (*)	ASSISTENZA AMBULATORIALE (**)	ASSISTENZA RESIDENZIALE (*)	ASSISTENZA SEMIRESIDENZIALE (*)	ASSISTENZA AMBULATORIALE (**)
PIEMONTE	110	30	37.227	166	10	3.999	1.258	70	58.418
LOMBARDIA	398	523	200.627	9.520	2.764	54.152	18.560	4.888	569.702
PROV. AUTON. BOLZANO				188			1.455	9	63
PROV. AUTON. TRENTO				94	192	1.685	94	192	1.685
VENETO	117	387	116.628	389	269	24.968	575	777	209.291
FRIULI VENEZIA GIULIA	26	196	45.491	25	55	3.526	1.294	332	78.150
LIGURIA	12	28	16.116	290	85	5.056	924	201	28.388
EMILIA ROMAGNA			101	342	4	76	1.884	615	12.722
TOSCANA	323	162	76.485	830	659	49.484	5.459	2.846	352.034
UMBRIA				5	15		20	31	
MARCHE	15	16	43.533	263	67	23.952	1.461	206	201.537
LAZIO	56	120	157.076	580	859	243.563	1.940	2.391	761.622
ABRUZZO	15	24	12.151	462	410	54.123	1.159	754	277.547
MOLISE			1.113	328	12	2.916	754	12	37.501
CAMPANIA	42	593	445.305	237	1.648	418.086	1.020	5.228	1.429.097
PUGLIA	100	199	151.883	149	56	232.474	4.057	1.185	639.911
BASILICATA	1		3.354	564	7	15.511	620	76	63.440
CALABRIA		2.083	24.760	148	262	41.759	934	3.721	148.568
SICILIA	53	294	125.422	498	492	251.255	876	1.563	598.001
SARDEGNA	2	41	81.581	223	283	64.512	485	531	322.297
ITALIA	1.270	4.696	1.538.853	15.301	8.149	1.491.097	44.829	25.628	5.789.974

(*) NUMERO DI UTENTI
(**) NUMERO DI ACCESSI

STRUTTURE DI RICOVERO PUBBLICHE E PRIVATE ACCREDITATE

STRUTTURE DI RICOVERO E CURA

L'assistenza ospedaliera garantisce il ricovero presso gli ospedali pubblici e privati accreditati per la diagnosi e la cura delle malattie acute o di lunga durata che non possono essere affrontate ambulatorialmente o a domicilio.

Il Ministero della Sanità, nell'ambito del Sistema Informativo Sanitario raccoglie informazioni sulla struttura e attività degli istituti di ricovero pubblici e privati (modelli HSP e SDO). In particolare sono rilevati:

- i dati anagrafici e le caratteristiche organizzative delle strutture di ricovero, nonché i relativi posti letto e le apparecchiature tecnico biomediche per la diagnosi e la cura;
- i dati di attività dei reparti presenti nelle strutture.

Dal 1994 il Ministero raccoglie inoltre, attraverso la scheda di dimissione ospedaliera (SDO), informazioni relative ad ogni paziente dimesso dagli istituti di ricovero pubblici e privati in tutto il territorio nazionale.

Dal 1999 i dati relativi all'attività delle strutture pubbliche che venivano raccolti tramite i modelli HSP vengono sostituiti da elaborazioni della schede di dimissione ospedaliera.

La presente sezione contiene una serie di tavole relative a:

- le distribuzioni regionali:
 - ✓ del numero degli istituti di ricovero pubblici e privati per tipologia (aziende ospedaliere, istituti a gestione diretta, policlinici universitari, IRCCS, ospedali classificati o assimilati, istituti psichiatrici, presidi USL, Enti di ricerca);
 - ✓ delle caratteristiche organizzative delle strutture (presenza del dipartimento di emergenza, pronto soccorso, centro di rianimazione, centro dialisi, centro trasfusionale, ecc.);
 - ✓ delle apparecchiature tecnico biomediche di diagnosi e cura;
 - ✓ dei posti letto previsti all'inizio dell'anno distinti per degenza ordinaria e day hospital e posti letto utilizzati dai reparti distinti per tipologia dell'istituto;
 - ✓ degli indicatori (posti letto per 1.000 abitanti, tasso di ospedalizzazione, tasso di utilizzo, degenza media) calcolati separatamente per ricoveri acuti e non acuti nel settore pubblico e nel settore privato;
 - ✓ degli accessi al pronto soccorso nelle strutture pubbliche e private accreditate;
 - ✓ dell'attività per l'assistenza neonatale separatamente per le strutture pubbliche e per le private accreditate;

- le distribuzioni per disciplina:
 - ✓ dei posti letto utilizzati dai reparti e relativi indicatori di attività distinti per gli istituti pubblici e per i privati accreditati;
 - ✓ dei riepiloghi nazionali del numero delle strutture con relativi posti letto di degenza ordinaria e di day hospital (in assoluto e per 1.000 abitanti);
 - ✓ dei riepiloghi nazionali dei posti letto utilizzati e dei relativi indicatori di attività distinti per ricoveri acuti e non acuti nel settore pubblico e nel settore privato.
- la distribuzione dei dimessi, delle giornate di degenza e degenza media per cause di ricovero
- la distribuzione per età dei dimessi per grandi gruppi di cause di ricovero;
- la distribuzione regionale dei dimessi e della degenza media per grandi gruppi di cause di ricovero;
- la distribuzione regionale dei dimessi per fasce di giornate di degenza.

**MINISTERO DELLA SANITA'
DIREZIONE GENERALE DEL SISTEMA INFORMATIVO E STATISTICO E DEGLI INVESTIMENTI STRUTTURALI E TECNOLOGICI
UFFICIO DI STATISTICA**

**STRUTTURE DI RICOVERO
PUBBLICHE E PRIVATE ACCREDITATE
DATI DI STRUTTURA**

DATI DI STRUTTURA

Nel 2000 l'assistenza ospedaliera si è avvalsa di 1.321 istituti di cura, di cui il 59% pubblici ed il rimanente 41% privati accreditati. Risulta confermato il trend decrescente del numero degli istituti, già evidenziatosi negli anni precedenti, effetto della riconversione e dell'accorpamento di molte strutture; infatti la diminuzione ha riguardato il solo settore pubblico passando da 1.068 strutture del 1995 a 785 nel 1999 (- 26 %).

Il 73% delle strutture è costituito da ospedali direttamente gestiti dalle Aziende USL, il 12% da Aziende Ospedaliere, ed il restante 15% dalle altre tipologie di ospedali pubblici.

Il S.S.N. dispone di circa 272 mila posti letto per degenza ordinaria, di cui il 18,2% nelle strutture private accreditate, e 24.065 posti per day hospital, quasi totalmente pubblici (95%).

A livello nazionale sono disponibili 5,1 posti letto ogni 1.000 abitanti, tale valore molto vicino al parametro di 5,5 stabilito dalla normativa, è frutto delle politiche di razionalizzazione della rete ospedaliera che hanno notevolmente ridotto il numero di posti letto nel corso degli ultimi anni. In particolare i posti letto dedicati all'attività per acuti sono 4,6 ogni 1.000 abitanti ancora in surplus rispetto allo standard previsto che è pari a 4,5 per 1.000 (L.382/96).

La distribuzione dell'indicatore risulta piuttosto disomogenea a livello territoriale: si evidenziano il Lazio (6,1 posti letto) fra le regioni con la maggiore densità di posti letto, la Campania (3,8 posti letto) e la Sicilia (4,2 posti letto) fra le regioni con la minor disponibilità di posti letto. Tuttavia, a livello nazionale, il parametro di riferimento di un letto ogni 1.000 abitanti destinato alla riabilitazione e lungodegenza è ancora lontano dall'essere raggiunto, tale indicatore, infatti, nel 2000 è di 0,50 con notevole variabilità regionale. Il Lazio e la Prov. Aut. di Trento presentano le uniche realtà territoriali il cui parametro di riferimento è superato, mentre la Valle d'Aosta registra la carenza più accentuata.

La presenza di apparecchiature tecnico-biomediche risulta in aumento, rispetto all'anno precedente, nel settore pubblico, ma la disponibilità è fortemente variabile a livello regionale. Esistono 1,3 TAC ogni 100.000 abitanti con punte di 2 delle regioni Calabria e Friuli V. G. e valori inferiori all'1 per 100.000 nella regione Valle D'Aosta. Si evidenzia un incremento anche della RMN che passa da 198 unità del 1997 a 327 del 2000.

STRUTTURE DI RICOVERO PUBBLICHE PER TIPO STRUTTURA

ANNO 2000

REGIONE	AZIENDE OSPEDALIERE	OSPEDALI A GESTIONE DIRETTA	POLICLINICI UNIVERSITARI	ISTITUTI A CARATTERE SCIENTIFICO		OSPEDALI CLASSIFICATI O ASSIMILATI	ISTITUTI PSICHIATRICI RESIDUALI	ISTITUTI PRESIDIO DELLA ASL	ENTI DI RICERCA	TOTALE
				SEDE CENTRALE/UNICA	SEDI DISTACCATE					
PIEMONTE	7	25			2	6		4		44
VALLE D'AOSTA		1								1
LOMBARDIA	27	19		13	5	6		2		72
PROV. AUT. BOLZANO		7						1		8
PROV. AUT. TRENTO		11				2	1			14
VENETO	2	64				8		4		78
FRIULI V. GIULIA	3	13	1	2						19
LIGURIA	3	19		2	1	2				27
EMILIA ROMAGNA	5	37		1				1		44
TOSCANA	4	35		1	1				1	42
UMBRIA	2	9								11
MARCHE	4	31		1	2					38
LAZIO	3	50	2	4	4	8	1	2		74
ABRUZZO		22								22
MOLISE		6		1						7
CAMPANIA	8	51	2	1	1	3				66
PUGLIA	6	55		3	1	2				67
BASILICATA	2	9								11
CALABRIA	4	32			1					37
SICILIA	17	48	3	1		1				70
SARDEGNA	1	29	2		1					33
ITALIA	98	573	10	30	19	38	2	14	1	785

CASE DI CURA (ACCREDITATE E NON)

ANNO 2000

REGIONE	CASE DI CURA PRIVATE		
	ACCREDITATE	NON ACCREDITATE	TOTALE
PIEMONTE	39	7	46
LOMBARDIA	55	11	66
PROV. AUTON. BOLZANO	4	4	8
PROV. AUTON. TRENTO	5		5
VENETO	17	3	20
FRIULI VENEZIA GIULIA	5		5
LIGURIA	2	11	13
EMILIA ROMAGNA	42	5	47
TOSCANA	28	4	32
UMBRIA	5		5
MARCHE	14		14
LAZIO	97	38	135
ABRUZZO	13		13
MOLISE	2		2
CAMPANIA	74	6	80
PUGLIA	32	5	37
BASILICATA	1		1
CALABRIA	38		38
SICILIA	50	10	60
SARDEGNA	13		13
ITALIA	536	104	640

STRUTTURE DI RICOVERO PUBBLICHE - SERVIZI PER LE EMERGENZE

ANNO 2000

REGIONE	DIPARTIMENTO DI EMERGENZA		PRONTO SOCCORSO		CENTRO DI RIANIMAZIONE		AMBULANZE DI TIPO "A"		AMBULANZE PEDIATRICHE	AMBULANZE DI TIPO "B"	UNITA' MOBILI DI RIANIMAZIONE
	SERVIZI	% SUL TOTALE STRUTTURE	SERVIZI	% SUL TOTALE STRUTTURE	SERVIZI	% SUL TOTALE STRUTTURE	TOTALE	% CON MEDICO			
PIEMONTE	28	63,6	32	72,7	21	47,7	28	42,9	2	56	21
VALLE D'AOSTA	1	100,0	1	100,0	1	100,0	30	16,7	1	4	1
LOMBARDIA	34	47,2	49	68,1	39	54,2	81	17,3	8	117	44
PROV. AUTON. BOLZANO	1	12,5	6	75,0	5	62,5	5			21	2
PROV. AUTON. TRENTO	1	7,1	8	57,1	1	7,1	2			24	1
VENETO	25	32,1	60	76,9	36	46,2	134	18,7	4	124	37
FRIULI VENEZIA GIULIA	12	63,2	16	84,2	13	68,4	30	3,3	1	22	4
LIGURIA	6	22,2	22	81,5	11	40,7	8			25	1
EMILIA ROMAGNA	21	47,7	41	93,2	25	56,8	110	28,2		72	15
TOSCANA	23	54,8	36	85,7	23	54,8	122	33,6	4	121	23
UMBRIA	7	63,6	9	81,8	5	45,5	15	60,0		21	7
MARCHE	20	52,6	34	89,5	12	31,6	36	47,2		40	11
LAZIO	26	35,1	55	74,3	34	45,9	20	30,0	2	87	16
ABRUZZO	10	45,5	20	90,9	12	54,5	28	60,7	1	42	15
MOLISE	3	42,9	6	85,7	5	71,4	5	40,0	2	15	4
CAMPANIA	27	40,9	59	89,4	41	62,1	46	32,6	6	109	18
PUGLIA	6	9,0	61	91,0	17	25,4	49	8,2	1	120	23
BASILICATA	2	18,2	10	90,9	4	36,4	5			22	9
CALABRIA	10	27,0	33	89,2	9	24,3	31	41,9	1	28	15
SICILIA	23	32,9	65	92,9	27	38,6	62	4,8	3	119	43
SARDEGNA	2	6,1	25	75,8	14	42,4	26	7,7	1	25	19
ITALIA	288	36,7	648	82,5	355	45,2	873	24,9	37	1.214	329

STRUTTURE DI RICOVERO PUBBLICHE - ALTRI SERVIZI

ANNO 2000

REGIONE	CENTRO TRASFUSIONALE		CENTRO DI DIALISI		OSPEDALIZZAZIONE DOMICILIARE		POSTI IN CAMERE IPERBARICHE
	SERVIZI	% SUL TOTALE STRUTTURE	SERVIZI	% SUL TOTALE STRUTTURE	SERVIZI	% SUL TOTALE STRUTTURE	
PIEMONTE	23	52,3	18	40,9	8	18,2	
VALLE D'AOSTA	1	100,0	1	100,0			
LOMBARDIA	42	58,3	43	59,7	3	4,2	
PROV. AUTON. BOLZANO	4	50,0	4	50,0			
PROV. AUTON. TRENTO	2	14,3	5	35,7			
VENETO	41	52,6	38	48,7	13	16,7	
FRIULI VENEZIA GIULIA	10	52,6	12	63,2	1	5,3	1
LIGURIA	11	40,7	13	48,1	1	3,7	8
EMILIA ROMAGNA	15	34,1	32	72,7	3	6,8	17
TOSCANA	33	78,6	28	66,7	6	14,3	20
UMBRIA	6	54,5	8	72,7	1	9,1	
MARCHE	13	34,2	18	47,4	1	2,6	
LAZIO	30	40,5	28	37,8	6	8,1	1
ABRUZZO	13	59,1	16	72,7	1	4,5	
MOLISE	4	57,1	5	71,4			21
CAMPANIA	23	34,8	21	31,8	7	10,6	27
PUGLIA	30	44,8	40	59,7	3	4,5	8
BASILICATA	4	36,4	4	36,4			
CALABRIA	13	35,1	27	73,0	1	2,7	12
SICILIA	32	45,7	25	35,7	5	7,1	59
SARDEGNA	15	45,5	17	51,5	5	15,2	28
ITALIA	365	46,5	403	51,3	65	8,3	202

CASE DI CURA ACCREDITATE - SERVIZI PER LE EMERGENZE

ANNO 2000

REGIONE	DIPARTIMENTO DI EMERGENZA		PRONTO SOCCORSO		CENTRO DI RIANIMAZIONE		AMBULANZE DI TIPO "A"		AMBULANZE PEDIATRICHE	AMBULANZE DI TIPO "B"	UNITA' MOBILI DI RIANIMAZIONE
	SERVIZI	% SUL TOTALE STRUTTURE	SERVIZI	% SUL TOTALE STRUTTURE	SERVIZI	% SUL TOTALE STRUTTURE	TOTALE	% CON MEDICO			
PIEMONTE					2	5,1					1
LOMBARDIA	7	12,7	12	21,8	8	14,5	4				6
PROV. AUTON. BOLZANO	1	25,0	1	25,0	1	25,0			1		
PROV. AUTON. TRENTO											
VENETO			1	5,9						1	
FRIULI VENEZIA GIULIA			1	20,0	1	20,0	1			1	
LIGURIA					1	50,0					
EMILIA ROMAGNA			1	2,4	1	2,4	2				
TOSCANA	1	3,6	2	7,1	1	3,6					
UMBRIA											
MARCHE			2	14,3							
LAZIO			3	3,1	1	1,0	3	66,7		6	3
ABRUZZO					1	7,7	1			2	
MOLISE											
CAMPANIA	3	4,1	12	16,2	6	8,1	10	40,0	1	8	3
PUGLIA	1	3,1	2	6,3						2	
BASILICATA											
CALABRIA			2	5,3			4	50,0	2	4	2
SICILIA	1	2,0	2	4,0	4	8,0				3	
SARDEGNA					1	7,7					
ITALIA	14	2,6	41	7,6	28	5,2	25	157	4	27	15

CASE DI CURA ACCREDITATE - ALTRI SERVIZI

ANNO 2000

REGIONE	CENTRO TRASFUSIONALE		CENTRO DI DIALISI		OSPEDALIZZAZIONE DOMICILIARE		POSTI IN CAMERE IPERBARICHE
	SERVIZI	% SUL TOTALE STRUTTURE	SERVIZI	% SUL TOTALE STRUTTURE	SERVIZI	% SUL TOTALE STRUTTURE	
PIEMONTE							6
LOMBARDIA	1	1,8	5	9,1			24
PROV. AUTON. BOLZANO							
PROV. AUTON. TRENTO							
VENETO							
FRIULI VENEZIA GIULIA							
LIGURIA							
EMILIA ROMAGNA			2	4,8			22
TOSCANA	1	3,6			1	3,6	
UMBRIA							
MARCHE							
LAZIO			12	12,4	2	2,1	
ABRUZZO	1	7,7	2	15,4			
MOLISE							
CAMPANIA			6	8,1			8
PUGLIA			3	9,4			7
BASILICATA							
CALABRIA							5
SICILIA							22
SARDEGNA			2	15,4	1	7,7	9
ITALIA	3	0,6	32	6,0	4	0,7	103

MINISTERO DELLA SALUTE
DIREZIONE GENERALE DEL SISTEMA INFORMATIVO E STATISTICO E DEGLI INVESTIMENTI STRUTTURALI E TECNOLOGICI
UFFICIO DI STATISTICA

APPARECCHIATURE TECNICO BIOMEDICHE DI DIAGNOSI E CURA PRESENTI NELLE STRUTTURE DI RICOVERO PUBBLICHE

ANNO 2000

REGIONE	CIP	ECT	TAC	EMD	AME	MON	TRM	TOP	GRD	VPO	PRD	ALI	TTE	AIC	GCC	ANS	LSC	GCD
PIEMONTE		505	68	886	189	1.755	23	492	382	641	189	17	149	302	32	571	814	103
VALLE D'AOSTA		25	1	25	7	92		18	16	43	8		8	17	2	13	70	
LOMBARDIA		1.188	128	1.596	446	4.274	35	1.107	894	1.487	417	41	312	519	83	1.038	2.310	242
PROV. AUTON. BOLZANO		99	6	86	23	395	2	144	40	131	24		14	6	4	110	349	12
PROV. AUTON. TRENTO		69	4	175	35	310	2	101	43	260	17	3	14	53	1	66	285	18
VENETO		617	67	724	210	2.252	24	830	461	1.258	204	20	114	220	28	615	1.566	103
FRIULI VENEZIA GIULIA	1	151	21	294	63	604	6	235	90	361	63	8	37	61	10	157	360	41
LIGURIA	1	197	23	335	97	901	8	222	179	253	97	6	55	126	19	244	254	51
EMILIA ROMAGNA	1	640	52	716	225	1.981	13	636	445	1.363	173	7	140	367	28	601	1.167	93
TOSCANA	3	661	48	857	159	1.944	18	565	325	782	143	15	173	349	37	450	1.041	100
UMBRIA		142	11	220	46	483	4	123	119	154	38	3	26	58	6	135	236	27
MARCHE		220	30	414	72	696	8	187	224	185	78	2	70	164	13	195	349	57
LAZIO	2	543	71	726	198	1.966	27	495	404	750	195	18	141	264	56	659	738	151
ABRUZZO		118	17	258	105	367	6	125	97	141	48	3	60	86	10	129	217	48
MOLISE	1	45	5	94	41	169	3	48	32	44	14		21	28	6	41	67	17
CAMPANIA	11	377	47	284	212	1.549	11	452	322	503	174	7	168	222	61	501	499	121
PUGLIA	2	421	47	854	323	1.136	14	333	337	588	159	5	126	270	26	330	548	156
BASILICATA		42	7	120	26	125	1	60	44	67	25		20	41	3	35	98	25
CALABRIA	1	180	25	384	93	485	5	160	152	146	61	6	68	107	10	166	249	71
SICILIA	10	437	40	378	184	1.609	7	502	291	569	215	9	147	187	36	513	747	157
SARDEGNA	3	171	24	278	91	727	9	136	120	264	67	2	59	86	20	128	223	52
ITALIA	36	6.848	742	9.704	2.845	23.820	226	6.971	5.017	9.990	2.409	172	1.922	3.533	491	6.697	12.187	1.645

CIP : Camera iperbarica ECT : Ecotomografo TAC : Tomografo assiale computerizzato EMD : Apparecchio per emodialisi AME : Analizzatore multiparametrico selettivo MON : Monitor
TRM : Tomografo a risonanza magnetica TOP : Tavolo operatorio GRD : Gruppo radiologico VPO : Ventilatore polmonare PRD : Apparecchio portatile per radioscopia
ALI : Acceleratore lineare TTE : Tavolo telecomandato per apparecchio radiologico AIC : Analizzatore automatico per immunochimica GCC : Gamma camera computerizzata
ANS : Apparecchio per anestesia LSC : Lampada scialitica GCD : Contaglobuli automatico differenziale

MINISTERO DELLA SALUTE
DIREZIONE GENERALE DEL SISTEMA INFORMATIVO E STATISTICO E DEGLI INVESTIMENTI STRUTTURALI E TECNOLOGICI
UFFICIO DI STATISTICA

APPARECCHIATURE TECNICO BIOMEDICHE DI DIAGNOSI E CURA PRESENTI NELLE CASE DI CURA ACCREDITATE

ANNO 2000

REGIONE	CIP	ECT	TAC	EMD	AME	MON	TRM	TOP	GRD	VPO	PRD	ALI	TTE	AIC	GCC	ANS	LSC	GCD
PIEMONTE	2	41	13	1	26	116	7	38	61	30	25		27	29	1	46	45	30
LOMBARDIA	2	207	41	107	75	714	21	226	187	210	89	9	70	85	7	252	355	67
PROV. AUTON. BOLZANO		5	2		2	15	1	7	10	2	3		3	1	1	6	8	2
PROV. AUTON. TRENTO		6	1		1	6		4	8	1	3		2	2		2	3	4
VENETO		29	4		8	36	4	31	30	22	13		14	17		31	32	15
FRIULI VENEZIA GIULIA		13	3		4	26		13	18	5	8		6	9		15	13	8
LIGURIA		4				3		4	2	8	1		2	1		3	5	1
EMILIA ROMAGNA	3	71	17	20	27	241	17	95	95	110	37	1	45	35	4	100	124	34
TOSCANA	6	34	2	1	12	88	1	45	30	43	20	1	17	8	3	51	53	14
UMBRIA		6	1		7	25		16	5	4	7		4	2	2	13	17	4
MARCHE		40	2		12	60	1	25	30	23	13		15	9	3	25	28	13
LAZIO	1	98	28	460	55	323	10	100	138	77	80	1	62	51	9	116	140	72
ABRUZZO		27	8	15	18	44	7	29	20	20	14		17	14		33	37	11
MOLISE		5	2		1	7		4	3	4	2		2	1		4	5	2
CAMPANIA	2	141	39	111	48	338	9	174	110	160	56	4	59	56	14	219	228	71
PUGLIA	1	67	17	210	24	114	7	45	41	49	22		28	21	4	60	70	29
BASILICATA		1	1					2	1	2	1		1			2	2	
CALABRIA	2	71	21	6	25	128	5	69	48	48	30	1	33	20	6	82	80	34
SICILIA	3	75	27	16	32	215	8	124	93	123	42	3	39	25	10	134	149	47
SARDEGNA	1	32	7	78	12	52	3	29	20	21	14		13	7	2	26	38	15
ITALIA	23	973	236	1.025	389	2.551	101	1.080	950	962	480	20	459	393	66	1.220	1.432	473

CIP : Camera iperbarica ECT : Ecotomografo TAC : Tomografo assiale computerizzato EMD : Apparecchio per emodialisi AME : Analizzatore multiparametrico selettivo MON : Monitor
TRM : Tomografo a risonanza magnetica TOP : Tavolo operatorio GRD : Gruppo radiologico VPO : Ventilatore polmonare PRD : Apparecchio portatile per radioscopia
ALI : Acceleratore lineare TTE : Tavolo telecomandato per apparecchio radiologico AIC : Analizzatore automatico per immunochimica GCC : Gamma camera computerizzata
ANS : Apparecchio per anestesia LSC : Lampada scialitica GCD : Contaglobuli automatico differenziale

APPARECCHIATURE TECNICO BIOMEDICHE DI DIAGNOSI E CURA PRESENTI NELLE STRUTTURE DI RICOVERO PUBBLICHE
 E NELLE CASE DI CURA ACCREDITATE - INDICATORI PER 1.000.000 DI ABITANTI

ANNO 2000

REGIONE	STRUTTURE PUBBLICHE					CASE DI CURA ACCREDITATE				
	TAC	EMD	TRM	ALI	GCC	TAC	EMD	TRM	ALI	GCC
PIEMONTE	15,9	206,6	5,4	4,0	7,5	3,0	0,2	1,6		0,2
VALLE D'AOSTA	8,3	207,7			16,6					
LOMBARDIA	14,1	176,1	3,9	4,5	9,2	4,5	11,8	2,3	1,0	0,8
PROV. AUTON. BOLZANO	13,0	185,9	4,3		8,6	4,3		2,2		2,2
PROV. AUTON. TRENTO	8,4	369,4	4,2	6,3	2,1	2,1				
VENETO	14,9	160,5	5,3	4,4	6,2	0,9		0,9		
FRIULI VENEZIA GIULIA	17,7	248,1	5,1	6,8	8,4	2,5				
LIGURIA	14,1	206,0	4,9	3,7	11,7					
EMILIA ROMAGNA	13,1	179,8	3,3	1,8	7,0	4,3	5,0	4,3	0,3	1,0
TOSCANA	13,6	242,3	5,1	4,2	10,5	0,6	0,3	0,3	0,3	0,8
UMBRIA	13,2	263,3	4,8	3,6	7,2	1,2				2,4
MARCHE	20,5	283,4	5,5	1,4	8,9	1,4		0,7		2,1
LAZIO	13,5	137,9	5,1	3,4	10,6	5,3	87,4	1,9	0,2	1,7
ABRUZZO	13,3	201,7	4,7	2,3	7,8	6,3	11,7	5,5		
MOLISE	15,2	286,6	9,1		18,3	6,1				
CAMPANIA	8,1	49,1	1,9	1,2	10,6	6,7	19,2	1,6	0,7	2,4
PUGLIA	11,5	209,0	3,4	1,2	6,4	4,2	51,4	1,7		1,0
BASILICATA	11,5	198,0	1,6		4,9	1,6				
CALABRIA	12,2	187,3	2,4	2,9	4,9	10,2	2,9	2,4	0,5	2,9
SICILIA	7,9	74,3	1,4	1,8	7,1	5,3	3,1	1,6	0,6	2,0
SARDEGNA	14,5	168,3	5,4	1,2	12,1	4,2	47,2	1,8		1,2
ITALIA	12,9	168,2	3,9	3,0	8,5	4,1	17,8	1,8	0,3	1,1

TAC : Tomografo assiale computerizzato EMD : Apparecchio per emodialisi TRM : Tomografo a risonanza magnetica ALI : Acceleratore lineare GCC : Gamma camera computerizzata

POSTI LETTO PREVISTI NELLE STRUTTURE DI RICOVERO PUBBLICHE E POSTI LETTO ACCREDITATI

ANNO 2000

REGIONE	POSTI LETTO PUBBLICI					POSTI LETTO ACCREDITATI			
	DAY HOSPITAL	DEGENZA ORDINARIA	DEGENZA A PAGAMENTO	TOTALE	POSTI PER 1.000 ABITANTI	DAY HOSPITAL	DEGENZA ORDINARIA	TOTALE	POSTI PER 1.000 ABITANTI
PIEMONTE	1.988	16.996	204	19.188	4,5		3.668	3.668	0,9
VALLE D'AOSTA	40	452		492	4,1				
LOMBARDIA	3.390	37.175	529	41.094	4,5	320	8.618	8.938	1,0
PROV. AUT. BOLZANO	107	2.070	89	2.266	4,9		184	184	0,4
PROV. AUT. TRENTO	313	2.301		2.614	5,5		368	368	0,8
VENETO	2.123	20.014	667	22.804	5,1	48	1.229	1.277	0,3
FRIULI V. GIULIA	518	5.398	215	6.131	5,2	26	558	584	0,5
LIGURIA	796	7.813	5	8.614	5,3		128	128	0,1
EMILIA ROMAGNA	2.283	14.983	123	17.389	4,4	96	4.818	4.914	1,2
TOSCANA	1.434	13.767	371	15.572	4,4	117	2.243	2.360	0,7
UMBRIA	525	3.182	8	3.715	4,4	18	244	262	0,3
MARCHE	537	5.971	132	6.640	4,5		1.066	1.066	0,7
LAZIO	2.291	20.006	293	22.590	4,3	344	9.664	10.008	1,9
ABRUZZO	487	5.022	99	5.608	4,4	12	516	528	0,4
MOLISE	19	1.456	30	1.505	4,6		93	93	0,3
CAMPANIA	1.232	14.666	78	15.976	2,8	134	5.969	6.103	1,1
PUGLIA	1.243	16.430	356	18.029	4,4	56	1.931	1.987	0,5
BASILICATA	167	2.387	15	2.569	4,2		60	60	0,1
CALABRIA	635	5.974	13	6.622	3,2	19	3.274	3.293	1,6
SICILIA	1.939	15.684	61	17.684	3,5		3.516	3.516	0,7
SARDEGNA	770	6.997	81	7.848	4,8	38	1.484	1.522	0,9
ITALIA	22.837	218.744	3.369	244.950	4,2	1.228	49.631	50.859	0,9

POSTI LETTO PREVISTI NELLE STRUTTURE DI RICOVERO PUBBLICHE E POSTI LETTO ACCREDITATI
DISTRIBUZIONE PER ACUTI/NON ACUTI - INDICATORI PER 1.000 ABITANTI

ANNO 2000

REGIONE	POSTI LETTO PER ACUTI			POSTI LETTO PER NON ACUTI		
	PUBBLICI	ACCREDITATI	TOTALE	PUBBLICI	ACCREDITATI	TOTALE
PIEMONTE	4,03	0,43	4,46	0,43	0,42	0,85
VALLE D'AOSTA	4,09	0,00	4,09	0,00	0,00	0,00
LOMBARDIA	4,18	0,77	4,95	0,34	0,21	0,55
PROV. AUTON. BOLZANO	4,75	0,11	4,86	0,15	0,29	0,44
PROV. AUTON. TRENTO	4,39	0,17	4,56	1,08	0,61	1,69
VENETO	4,48	0,22	4,70	0,57	0,07	0,64
FRIULI VENEZIA GIULIA	4,98	0,42	5,40	0,19	0,08	0,27
LIGURIA	5,17	0,04	5,21	0,13	0,04	0,17
EMILIA ROMAGNA	3,93	0,91	4,84	0,43	0,33	0,76
TOSCANA	4,33	0,47	4,80	0,07	0,19	0,26
UMBRIA	4,33	0,30	4,63	0,11	0,02	0,13
MARCHE	4,38	0,57	4,95	0,16	0,16	0,32
LAZIO	4,06	0,86	4,92	0,17	1,04	1,21
ABRUZZO	4,22	0,32	4,54	0,17	0,10	0,27
MOLISE	4,27	0,28	4,55	0,32	0,00	0,32
CAMPANIA	2,70	0,80	3,50	0,06	0,25	0,31
PUGLIA	4,27	0,46	4,73	0,14	0,03	0,17
BASILICATA	4,13	0,10	4,23	0,11	0,00	0,11
CALABRIA	3,20	1,22	4,42	0,03	0,39	0,42
SICILIA	3,33	0,68	4,01	0,14	0,02	0,16
SARDEGNA	4,73	0,84	5,57	0,02	0,08	0,10
ITALIA	4,00	0,62	4,62	0,24	0,26	0,50

Acuti: sono escluse le discipline : 22 - Residuale manicomiale, 28 : Unità spinale, 56 - Recupero e riabilitazione funzionale, 60 - Lungodegenti, 75 - Neuro-riabilitazione

Non acuti: sono considerate le discipline : 22 - Residuale manicomiale, 28 : Unità spinale, 56 - Recupero e riabilitazione funzionale, 60 - Lungodegenti, 75 - Neuro-riabilitazione

**STRUTTURE DI RICOVERO
PUBBLICHE E PRIVATE ACCREDITATE
DATI DI ATTIVITA'**

DATI DI ATTIVITA'

Nel complesso nel 2000 sono state effettuate nelle strutture pubbliche e private accreditate circa 72 milioni di giornate di degenza e un ammontare totale di ricoveri pari a 9.300.000 .

Occorre prestare attenzione, nell'interpretazione delle tavole, al fatto che dal 1999 l'attività di degenza ordinaria nel settore pubblico viene rilevata attraverso la scheda di dimissione ospedaliera mentre per quanto riguarda l'attività di degenza ordinaria privata accreditata e l'attività in regime di day hospital la fonte informativa continua ad essere quella degli HSP.

Dagli indicatori emerge una diminuzione della degenza media (pari nei reparti pubblici a 7 giorni) e del tasso di utilizzo (77,2 %).

Nei reparti dedicati all'attività di riabilitazione e lungodegenza si osserva la stessa tendenza tra istituti pubblici e istituti privati accreditati: si è verificata una decisa riduzione dei posti letto e delle giornate di degenza (con corrispondente diminuzione della degenza media che passa da 77,6 giorni del 1995 a 26,4 del 2000 nelle strutture pubbliche e da 49,2 giorni del 1995 a 35 del 2000 nelle strutture private accreditate).

A livello territoriale la maggiore variabilità si evidenzia nella distribuzione della degenza media e del tasso di ospedalizzazione. La degenza media delle strutture pubbliche per acuti passa da un minimo di 5,9 giorni della regione Puglia ad un massimo della regione Valle d'Aosta di 9,1; nelle strutture private accreditate la variabilità è più accentuata, si passa da 5,3 giorni della Lombardia a 15,9 della Prov. Aut. Di Bolzano. Su tale variabilità incide ovviamente la casistica trattata e le specialità presenti.

Le regioni Piemonte e Sardegna presentano valori dei tassi di ospedalizzazione nettamente al di sotto del livello standard (l'art. 1 della L.662/96 fissa il valore di 160 ricoveri ogni 1.000 abitanti come quello ottimale) poiché assumono rispettivamente 127,6 e 152,8 ricoveri per 1.000 abitanti (acuti); nelle regioni Puglia e Abruzzo al contrario si registrano valori elevati pari rispettivamente a 189,6 e a 188,9 ricoveri ogni 1.000 abitanti.

Esaminando i dati si evidenzia che la quota maggiore di dimissione dai reparti di assistenza per acuti nell'anno 2000 è dovuta alle malattie del sistema circolatorio (15,6 % dei dimessi) così come la maggior parte delle giornate di degenza (18,7%), seguita dalle malattie dell'apparato digerente (10,7%), i traumatismi (9,2%) e i tumori (8,6%).

Se si analizzano le cause di ricovero per classi di età si evidenzia una preponderanza delle malattie respiratorie e dei traumatismi nelle età comprese tra 1 e 14 anni, dei traumatismi e delle complicazioni della gravidanza, del parto e del puerperio nelle età adulte, delle malattie del sistema circolatorio e dei tumori nell'età da 60 anni e oltre.

Le distribuzioni regionali dei dimessi per grandi gruppi di cause di ricovero mostrano ampia variabilità soprattutto per i tumori, le malattie del sistema circolatorio, le complicanze della gravidanza, del parto e del puerperio e i traumatismi. Per i primi due gruppi le percentuali più elevate si osservano nelle regioni settentrionali e centrali del paese, con il massimo raggiunto dal Friuli V.G. per i tumori (11,6% di ricoveri) e dalla Toscana per le malattie afferenti al sistema circolatorio (18,9%). La maggiore incidenza di tali patologie nelle popolazioni del Centro-Nord e la tendenza alla mobilità ospedaliera per patologie oncologiche contribuiscono alla spiegazione di tali differenze.

Le complicazioni della gravidanza, del parto e del puerperio, sono più rappresentate nelle regioni meridionali ad effetto della composizione per età della popolazione (più giovane al Sud) e della maggiore fecondità.

Per quanto riguarda i traumatismi la variabilità regionale non contrappone il Centro Nord al Meridione poiché i valori più elevati si riscontrano nelle Pr. Aut. di Bolzano (12,6%) e nella regione Campania (11,8%) mentre i valori più bassi in Piemonte (7,6%) e in Molise (7,5%).

Le degenze medie più elevate si riscontrano per i ricoveri dovuti a tumori, in particolare per i tumori maligni dello stomaco (17,2 gg), per i disturbi psichici (13,3 gg).

Particolare interesse ha rivestito in questi ultimi anni l'area dell'emergenza: circa il 37% degli ospedali pubblici risulta dotato nel 2000 di un dipartimento di emergenza e circa la metà del totale degli istituti di un centro di rianimazione. Il pronto soccorso è presente nel 83% circa degli ospedali.

Dai dati di attività delle strutture con pronto soccorso si evidenzia che nel 2000 ci sono stati circa 4 accessi ogni 10 abitanti; di questi il 22,7% è stato in seguito ricoverato. Quest'ultimo indicatore si presenta altamente variabile a livello territoriale: a fronte di una percentuale di ricovero pari al 12,9% registrato dal Piemonte esistono valori superiori al 30% nelle regioni Abruzzo, Molise, Puglia, Basilicata e Calabria.

I reparti direttamente collegati all'area dell'emergenza dispongono per il complesso degli istituti pubblici e privati accreditati di 3.679 posti letto di terapia intensiva (6 per 100.000 ab.), 1.219 posti letto di terapia intensiva neonatale (2,3 per 1.000 nati vivi), e 2.590 posti letto per unità coronarica (4,5 per 100.000 ab.).

POSTI LETTO DELLE STRUTTURE PUBBLICHE E POSTI LETTO ACCREDITATI UTILIZZATI PER L'ATTIVITA' DI RICOVERO DISTINTI PER TIPO STRUTTURA

ANNO 2000

REGIONE	POSTI LETTO PUBBLICI									POSTI LETTO ACCREDITATI
	AZIENDE OSPEDALIERE	OSPEDALI A GESTIONE DIRETTA	POLICLINICI UNIVERSITARI	ISTITUTI A CARATTERE SCIENTIFICO (*)	OSPEDALI CLASSIFICATI O ASSIMILATI	ISTITUTI PSICHIATRICI RESIDUALI	ISTITUTI PRESIDIO DELLA USL	ENTI DI RICERCA	TOTALE	
PIEMONTE	5.386	9.020		659	1.043		566		16.674	3.395
VALLE D'AOSTA		447							447	
LOMBARDIA	25.891	3.033		5.049	1.330		217		35.520	8.483
PROV. AUTON. BOLZANO		2.115					29		2.144	184
PROV. AUTON. TRENTO		1.899			215				2.114	235
VENETO	3.509	14.506			1.252		742		20.009	1.229
FRIULI VENEZIA GIULIA	2.788	1.933	288	354					5.363	538
LIGURIA	2.904	3.476		591	742				7.713	117
EMILIA ROMAGNA	5.138	9.237		359			45		14.779	4.012
TOSCANA	4.188	9.180		99				87	13.554	2.081
UMBRIA	1.432	1.563							2.995	233
MARCHE	1.339	4.257		335					5.931	973
LAZIO	3.354	8.095	3.493	1.811	2.009		251		19.013	9.562
ABRUZZO		4.899							4.899	460
MOLISE		1.274		107					1.381	93
CAMPANIA	4.358	6.752	1.674	590	662				14.036	5.949
PUGLIA	4.781	8.187		1.642	924				15.534	1.704
BASILICATA	852	1.549							2.401	60
CALABRIA	2.028	3.545		181					5.754	3.249
SICILIA	7.431	5.261	1.912	278	281				15.163	3.470
SARDEGNA	489	5.261	953	38					6.741	1.469
ITALIA	75.868	105.489	8.320	12.093	8.458		1.850	87	212.165	47.496

(*) PER GLI I.R.C.C.S. SONO STATE CONSIDERATE SIA LE SEDI CENTRALI CHE LE SEDI DISTACCATE

PERCENTUALE DI RILEVAZIONE PER LE STRUTTURE PUBBLICHE: 99%

PERCENTUALE DI RILEVAZIONE PER LE CASE DI CURA ACCREDITATE: 92,5%

ATTIVITA' DI DEGENZA PER ACUTI (*) DELLE STRUTTURE DI RICOVERO PUBBLICHE

ANNO 2000

REGIONE	POSTI LETTO EFFETTIVAMENTE UTILIZZATI	RICOVERI	TASSO DI OSPEDALIZZAZIONE (per 1.000 abitanti)	GIORNATE DI DEGENZA EFFETTUATE	DEGENZA MEDIA	TASSO DI UTILIZZO (%)
PIEMONTE	14.908	516.557	120,5	4.156.985	8,0	77,4
VALLE D'AOSTA	447	16.090	133,7	146.878	9,1	89,4
LOMBARDIA	32.640	1.209.617	133,4	8.957.098	7,4	75,9
PROV. AUTON. BOLZANO	2.084	85.168	184,1	557.881	6,6	73,8
PROV. AUTON. TRENTO	1.841	68.125	143,8	485.478	7,1	72,3
VENETO	17.615	631.879	140,1	5.106.159	8,1	79,8
FRIULI VENEZIA GIULIA	5.140	160.883	135,7	1.257.415	7,8	67,4
LIGURIA	7.496	280.211	172,3	2.228.301	8,0	82,3
EMILIA ROMAGNA	13.197	551.564	138,5	3.838.769	7,0	80,2
TOSCANA	13.341	501.246	141,7	3.773.788	7,5	79,5
UMBRIA	2.911	132.163	158,2	837.910	6,3	79,8
MARCHE	5.690	221.036	151,3	1.578.514	7,1	76,2
LAZIO	17.912	692.245	131,5	5.376.198	7,8	83,7
ABRUZZO	4.729	217.362	169,9	1.500.248	6,9	86,8
MOLISE	1.287	59.048	180,0	409.384	6,9	87,1
CAMPANIA	13.708	678.226	117,3	4.036.228	6,0	81,1
PUGLIA	15.042	721.020	176,5	4.231.227	5,9	77,2
BASILICATA	2.328	89.276	147,3	566.285	6,3	66,7
CALABRIA	5.692	245.023	119,5	1.518.951	6,2	73,9
SICILIA	14.553	614.898	120,9	3.567.254	5,8	68,1
SARDEGNA	6.709	211.770	128,2	1.493.169	7,1	61,0
ITALIA	199.270	7.903.407	137,0	55.624.120	7,0	77,2

(*) Sono escluse le discipline : 22 - Residuale manicomiale, 28 : Unità spinale, 56 - Recupero e riabilitazione funzionale, 60 - Lungodegenti, 75 - Neuro-riabilitazione

PERCENTUALE DI RILEVAZIONE: 99,1% DELLE STRUTTURE CHE HANNO DICHIARATO DI AVERE REPARTI PER ACUTI

ATTIVITA' DI DEGENZA PER NON ACUTI (*) DELLE STRUTTURE DI RICOVERO PUBBLICHE

ANNO 2000

REGIONE	POSTI LETTO EFFETTIVAMENTE UTILIZZATI	RICOVERI	GIORNATE DI DEGENZA EFFETTUATE	DEGENZA MEDIA	TASSO DI UTILIZZO (%)
PIEMONTE	1.766	17.542	547.889	31,2	87,0
LOMBARDIA	2.880	39.084	852.496	21,8	83,0
PROV. AUTON. BOLZANO	60	408	8.338	20,4	38,0
PROV. AUTON. TRENTO	273	4.335	81.997	18,9	82,1
VENETO	2.394	29.352	657.526	22,4	81,0
FRIULI VENEZIA GIULIA	223	2.102	66.086	31,4	87,9
LIGURIA	217	2.056	65.481	31,8	90,5
EMILIA ROMAGNA	1.582	19.665	668.088	34,0	117,6
TOSCANA	213	2.627	61.239	23,3	83,0
UMBRIA	84	896	22.324	24,9	84,7
MARCHE	241	1.961	52.079	26,6	65,1
LAZIO	1.101	6.887	331.408	48,1	85,6
ABRUZZO	170	2.487	38.140	15,3	64,4
MOLISE	94	795	27.823	35,0	96,6
CAMPANIA	328	4.826	100.020	20,7	85,6
PUGLIA	492	7.223	145.430	20,1	88,5
BASILICATA	73	590	15.519	26,3	59,8
CALABRIA	62	769	15.113	19,7	66,6
SICILIA	610	3.211	113.500	35,3	52,7
SARDEGNA	32	134	8.244	61,5	82,7
ITALIA	12.895	146.950	3.878.740	26,4	85,9

(*) Sono considerate le discipline : 22 - Residuale manicomiale, 28 : Unità spinale, 56 - Recupero e riabilitazione funzionale, 60 - Lungodegenti, 75 - Neuro-riabilitazione

PERCENTUALE DI RILEVAZIONE: 95,2% DELLE STRUTTURE CHE HANNO DICHIARATO DI AVERE REPARTI PER NON ACUTI

ATTIVITA' DI DEGENZA PER ACUTI (*) DELLE CASE DI CURA PRIVATE ACCREDITATE

ANNO 2000

REGIONE	POSTI LETTO ACCREDITATI	RICOVERI	TASSO DI OSPEDALIZZAZIONE (per 1.000 abitanti)	GIORNATE DI DEGENZA EFFETTUATE	DEGENZA MEDIA	TASSO DI UTILIZZO (%)
PIEMONTE	1.668	30.475	7,1	387.166	12,7	86,0
LOMBARDIA	6.596	267.072	29,5	1.418.842	5,3	60,7
PROV. AUTON. BOLZANO	50	981	2,1	15.633	15,9	85,4
PROV. AUTON. TRENTO						
VENETO	963	33.046	7,3	301.815	9,1	86,5
FRIULI VENEZIA GIULIA	448	13.655	11,5	83.035	6,1	55,5
LIGURIA	52	1.506	0,9	9.953	6,6	68,8
EMILIA ROMAGNA	2.862	66.246	16,6	516.909	7,8	52,2
TOSCANA	1.474	32.358	9,2	221.007	6,8	42,5
UMBRIA	218	8.591	10,3	38.964	4,5	55,0
MARCHE	741	21.456	14,7	144.792	6,7	56,6
LAZIO	4.417	125.049	23,8	1.190.067	9,5	76,1
ABRUZZO	357	18.265	14,3	119.405	6,5	96,3
MOLISE	93	2.932	8,9	21.418	7,3	72,6
CAMPANIA	4.555	189.000	32,7	1.080.832	5,7	69,8
PUGLIA	1.582	53.337	13,1	361.605	6,8	64,5
BASILICATA	60	2.173	3,6	11.802	5,4	53,7
CALABRIA	2.451	81.566	39,8	543.557	6,7	61,1
SICILIA	3.389	135.842	26,7	801.644	5,9	65,3
SARDEGNA	1.330	40.603	24,6	279.680	6,9	59,3
ITALIA	33.306	1.124.153	19,5	7.548.126	6,7	65,1

(*) Sono escluse le discipline : 22 - Residuale manicomiale, 28 : Unità spinale, 56 - Recupero e riabilitazione funzionale, 60 - Lungodegenti, 75 - Neuro-riabilitazione

PERCENTUALE DI RILEVAZIONE: 96,4% DELLE STRUTTURE CHE HANNO DICHIARATO DI AVERE REPARTI PER ACUTI

ATTIVITA' DI DEGENZA PER NON ACUTI (*) DELLE CASE DI CURA PRIVATE ACCREDITATE

ANNO 2000

REGIONE	POSTI LETTO ACCREDITATI	RICOVERI	GIORNATE DI DEGENZA EFFETTUATE	DEGENZA MEDIA	TASSO DI UTILIZZO (per %)
PIEMONTE	1.727	11.277	361.020	32,0	78,2
LOMBARDIA	1.887	32.530	646.871	19,9	93,7
PROV. AUTON. BOLZANO	134	1.617	45.790	28,3	93,4
PROV. AUTON. TRENTO	235	5.017	111.661	22,3	129,8
VENETO	266	4.143	87.769	21,2	90,4
FRIULI VENEZIA GIULIA	90	1.307	33.175	25,4	100,7
LIGURIA	65	1.177	18.286	15,5	76,9
EMILIA ROMAGNA	1.150	14.758	333.116	22,6	87,0
TOSCANA	607	6.678	198.498	29,7	89,3
UMBRIA	15	456	4.011	8,8	73,1
MARCHE	232	1.841	83.006	45,1	97,8
LAZIO	5.145	24.048	1.697.727	70,6	91,8
ABRUZZO	103	1.467	38.099	26,0	107,0
CAMPANIA	1.394	11.795	455.223	38,6	89,9
PUGLIA	122	1.381	41.325	29,9	93,8
CALABRIA	798	6.218	262.370	42,2	90,2
SICILIA	81	2.233	35.320	15,8	119,1
SARDEGNA	139	665	52.235	78,5	102,7
ITALIA	14.190	128.608	4.505.502	35,0	91,1

(*) Sono considerate le discipline : 22 - Residuale manicomiale, 28 : Unità spinale, 56 - Recupero e riabilitazione funzionale, 60 - Lungodegenti, 75 - Neuro-riabilitazione

PERCENTUALE DI RILEVAZIONE: 94,2% DELLE STRUTTURE CHE HANNO DICHIARATO DI AVERE REPARTI PER NON ACUTI

MINISTERO DELLA SANITA'
DIREZIONE GENERALE DEL SISTEMA INFORMATIVO E STATISTICO E DEGLI INVESTIMENTI STRUTTURALI E TECNOLOGICI
UFFICIO DI STATISTICA

RIEPILOGO NAZIONALE

ATTIVITA' DI DEGENZA DELLE STRUTTURE DI RICOVERO PUBBLICHE PER DISCIPLINA OSPEDALIERA

ANNO 2000

DISCIPLINA	POSTI LETTO EFFETTIVAMENTE UTILIZZATI	DIMESSI	GIORNATE DI DEGENZA EFFETTUATE	DEGENZA MEDIA	TASSO DI UTILIZZO (%)
01 ALLERGOLOGIA	46	1.845	13.726	7,4	82,8
05 ANGIOLOGIA	158	4.980	46.408	9,3	82,5
06 CARDIOCHIRURGIA PEDIATRICA	98	1.939	20.393	10,5	61,4
07 CARDIOCHIRURGIA	1.340	36.082	455.462	12,6	94,6
08 CARDIOLOGIA	6.509	334.801	2.239.491	6,7	95,1
09 CHIRURGIA GENERALE	30.647	1.181.501	8.363.473	7,1	75,3
10 CHIRURGIA MAXILLO FACCIALE	602	23.891	133.657	5,6	61,0
11 CHIRURGIA PEDIATRICA	1.000	61.838	244.875	4,0	66,8
12 CHIRURGIA PLASTICA	1.022	42.167	251.028	6,0	67,3
13 CHIRURGIA TORACICA	935	25.546	264.771	10,4	78,5
14 CHIRURGIA VASCOLARE	1.754	58.643	481.585	8,2	77,4
18 EMATOLOGIA	1.484	36.682	461.247	12,6	85,2
19 MALATTIE ENDOCRINE, RICAMBIO E NUTRIZ.	1.136	43.086	325.476	7,6	78,2
20 IMMUNOLOGIA	61	1.397	13.974	10,0	62,2
21 GERIATRIA	4.908	137.484	1.616.615	11,8	91,8
24 MALATTIE INFETTIVE E TROPICALI	4.059	100.168	1.001.562	10,0	67,8
25 MEDICINA DEL LAVORO	212	5.330	55.633	10,4	72,5
26 MEDICINA GENERALE	41.084	1.398.067	12.882.139	9,2	86,8
28 UNITA' SPINALE	320	2.767	95.486	34,5	82,3
29 NEFROLOGIA	1.955	63.205	579.383	9,2	81,8
30 NEUROCHIRURGIA	2.773	91.702	837.415	9,1	83,9
32 NEUROLOGIA	6.293	198.442	1.847.567	9,3	81,1
33 NEUROPSICHIATRIA INFANTILE	588	14.674	93.811	6,4	43,7
34 OCULISTICA	4.327	284.642	916.644	3,2	58,6
35 ODONTOIATRIA E STOMATOLOGIA	393	20.493	76.470	3,7	54,6
36 ORTOPIEDIA E TRAUMATOLOGIA	19.370	791.697	5.189.025	6,6	73,8
37 OSTETRICIA E GINECOLOGIA	17.125	975.362	4.340.369	4,5	69,9
38 OTORINOLARINGOIATRIA	5.398	292.038	1.338.174	4,6	68,2
39 PEDIATRIA	7.752	455.648	1.915.446	4,2	67,9
40 PSICHIATRIA	4.357	111.136	1.335.193	12,0	85,1
42 TOSSICOLOGIA	24	2.727	7.793	2,9	88,7
43 UROLOGIA	6.650	280.706	1.801.958	6,4	74,6
46 GRANDI USTIONI PEDIATRICHE	4	41	482	11,8	32,9
47 GRANDI USTIONI	188	2.425	34.732	14,3	50,6
48 NEFROLOGIA (ABILITAZ. AL TRAPIANTO RENE)	522	16.163	158.582	9,8	82,8
49 TERAPIA INTENSIVA	3.409	52.259	655.853	12,6	53,8
50 UNITA' CORONARICA	2.540	75.582	416.048	5,5	45,3

MINISTERO DELLA SANITA'
DIREZIONE GENERALE DEL SISTEMA INFORMATIVO E STATISTICO E DEGLI INVESTIMENTI STRUTTURALI E TECNOLOGICI
UFFICIO DI STATISTICA

RIEPILOGO NAZIONALE

ATTIVITA' DI DEGENZA DELLE STRUTTURE DI RICOVERO PUBBLICHE PER DISCIPLINA OSPEDALIERA

ANNO 2000

DISCIPLINA	POSTI LETTO EFFETTIVAMENTE UTILIZZATI	DIMESSI	GIORNATE DI DEGENZA EFFETTUATE	DEGENZA MEDIA	TASSO DI UTILIZZO (%)
51 ASTANTERIA	1.544	140.401	347.384	2,5	63,0
52 DERMATOLOGIA	1.928	72.766	552.012	7,6	78,5
54 EMODIALISI	116	1.635	15.242	9,3	36,6
56 RECUPERO E RIABILITAZIONE FUNZIONALE	8.017	97.685	2.369.774	24,3	84,2
57 FISIOPATOLOGIA DELLA RIPRODUZIONE UMANA	25	1.945	5.695	2,9	68,9
58 GASTROENTEROLOGIA	1.531	55.684	478.069	8,6	86,9
60 LUNGODEGENTI	4.050	42.781	1.244.296	29,1	89,0
61 MEDICINA NUCLEARE	78	4.282	18.557	4,3	65,8
62 NEONATOLOGIA	2.430	80.195	656.614	8,2	74,9
64 ONCOLOGIA	2.328	103.938	759.877	7,3	92,3
65 ONCOEMATOLOGIA PEDIATRICA	123	4.423	32.571	7,4	73,0
66 ONCOEMATOLOGIA	53	756	7.063	9,3	36,1
67 PENSIONANTI	514	8.767	52.082	5,9	30,9
68 PNEUMOLOGIA	5.293	148.654	1.657.622	11,2	87,2
70 RADIOTERAPIA	663	15.803	173.786	11,0	71,8
71 REUMATOLOGIA	357	10.388	113.963	11,0	86,8
73 TERAPIA INTENSIVA NEONATALE	1.201	15.411	246.903	16,0	56,7
74 RADIOTERAPIA ONCOLOGICA	89	2.074	22.535	10,9	69,7
75 NEURO-RIABILITAZIONE	508	3.717	169.184	45,5	91,1
76 NEUROCHIRURGIA PEDIATRICA	64	4.339	23.580	5,4	100,3
77 NEFROLOGIA PEDIATRICA	57	2.393	14.895	6,2	71,4
78 UROLOGIA PEDIATRICA	59	4.286	15.519	3,6	72,0
97 DETENUTI	94	878	13.691	15,6	42,1
TOTALE	212.165	8.050.357	59.502.860	7,4	77,7

MINISTERO DELLA SANITA'
DIREZIONE GENERALE DEL SISTEMA INFORMATIVO E STATISTICO E DEGLI INVESTIMENTI STRUTTURALI E TECNOLOGICI
UFFICIO DI STATISTICA

RIEPILOGO NAZIONALE

ATTIVITA' DI DEGENZA DELLE AZIENDE OSPEDALIERE PER DISCIPLINA OSPEDALIERA

ANNO 2000

DISCIPLINA	POSTI LETTO EFFETTIVAMENTE UTILIZZATI	DIMESSI	GIORNATE DI DEGENZA EFFETTUATE	DEGENZA MEDIA	TASSO DI UTILIZZO (%)
01 ALLERGOLOGIA	18	935	5.987	6,4	93,5
05 ANGIOLOGIA	77	2.798	21.308	7,6	79,6
06 CARDIOCHIRURGIA PEDIATRICA	62	466	6.851	14,7	34,3
07 CARDIOCHIRURGIA	979	25.906	339.892	13,1	97,0
08 CARDIOLOGIA	2.646	134.633	933.747	6,9	97,2
09 CHIRURGIA GENERALE	9.053	338.949	2.621.337	7,7	80,0
10 CHIRURGIA MAXILLO FACCIALE	337	14.302	80.223	5,6	65,1
11 CHIRURGIA PEDIATRICA	564	37.416	139.866	3,7	67,8
12 CHIRURGIA PLASTICA	674	27.921	172.154	6,2	70,2
13 CHIRURGIA TORACICA	689	17.917	194.134	10,8	78,7
14 CHIRURGIA VASCOLARE	935	29.572	251.242	8,5	75,6
18 EMATOLOGIA	837	19.298	259.897	13,5	85,0
19 MALATTIE ENDOCRINE, RICAMBIO E NUTRIZ.	481	21.268	145.748	6,9	82,6
20 IMMUNOLOGIA	32	964	9.521	9,9	82,2
21 GERIATRIA	1.381	39.788	469.217	11,8	93,5
24 MALATTIE INFETTIVE E TROPICALI	1.868	47.190	461.207	9,8	67,8
25 MEDICINA DEL LAVORO	119	3.411	34.103	10,0	79,1
26 MEDICINA GENERALE	12.859	402.807	4.082.113	10,1	88,1
28 UNITA' SPINALE	198	2.182	54.479	25,0	76,6
29 NEFROLOGIA	861	26.274	255.114	9,7	82,1
30 NEUROCHIRURGIA	1.695	61.845	541.614	8,8	88,9
32 NEUROLOGIA	2.746	90.341	843.425	9,3	85,6
33 NEUROPSICHIATRIA INFANTILE	124	6.765	35.721	5,3	78,3
34 OCULISTICA	1.611	106.754	332.713	3,1	56,6
35 ODONTOIATRIA E STOMATOLOGIA	147	9.414	34.233	3,6	64,9
36 ORTOPIEDIA E TRAUMATOLOGIA	6.173	237.182	1.645.624	6,9	72,9
37 OSTETRICIA E GINECOLOGIA	5.572	334.653	1.484.604	4,4	73,9
38 OTORINOLARINGOIATRIA	2.086	116.098	534.258	4,6	70,2
39 PEDIATRIA	2.621	155.212	692.019	4,5	72,4
40 PSICHIATRIA	1.382	36.318	442.945	12,2	88,0
42 TOSSICOLOGIA	20	2.592	6.197	2,4	84,7
43 UROLOGIA	2.764	112.375	751.814	6,7	74,6
46 GRANDI USTIONI PEDIATRICHE	4	41	482	11,8	32,9
47 GRANDI USTIONI	133	1.907	27.085	14,2	55,8
48 NEFROLOGIA (ABILITAZ. AL TRAPIANTO RENE)	314	8.895	94.274	10,6	81,8
49 TERAPIA INTENSIVA	1.550	22.072	301.179	13,6	55,0
50 UNITA' CORONARICA	918	25.351	144.378	5,7	43,5

MINISTERO DELLA SANITA'
DIREZIONE GENERALE DEL SISTEMA INFORMATIVO E STATISTICO E DEGLI INVESTIMENTI STRUTTURALI E TECNOLOGICI
UFFICIO DI STATISTICA

RIEPILOGO NAZIONALE

ATTIVITA' DI DEGENZA DELLE AZIENDE OSPEDALIERE PER DISCIPLINA OSPEDALIERA

ANNO 2000

DISCIPLINA	POSTI LETTO EFFETTIVAMENTE UTILIZZATI	DIMESSI	GIORNATE DI DEGENZA EFFETTUATE	DEGENZA MEDIA	TASSO DI UTILIZZO (%)
51 ASTANTERIA	622	75.037	151.128	2,0	68,0
52 DERMATOLOGIA	817	30.906	234.388	7,6	78,4
54 EMODIALISI	53	383	5.127	13,4	27,0
56 RECUPERO E RIABILITAZIONE FUNZIONALE	2.102	25.552	576.429	22,6	78,1
57 FISIOPATOLOGIA DELLA RIPRODUZIONE UMANA	17	1.529	4.149	2,7	71,2
58 GASTROENTEROLOGIA	734	25.395	230.302	9,1	87,3
60 LUNGODEGENTI	409	5.094	180.447	35,4	121,4
61 MEDICINA NUCLEARE	37	1.972	8.537	4,3	65,7
62 NEONATOLOGIA	1.141	40.908	380.094	9,3	92,9
64 ONCOLOGIA	773	31.948	235.194	7,4	86,4
65 ONCOEMATOLOGIA PEDIATRICA	73	2.445	17.759	7,3	66,8
67 PENSIONANTI	211	4.220	28.454	6,7	43,5
68 PNEUMOLOGIA	2.869	83.299	936.981	11,2	90,4
70 RADIOTERAPIA	428	9.199	108.389	11,8	69,1
71 REUMATOLOGIA	159	4.516	47.898	10,6	81,2
73 TERAPIA INTENSIVA NEONATALE	650	8.405	133.427	15,9	56,3
74 RADIOTERAPIA ONCOLOGICA	57	1.730	15.395	8,9	74,7
75 NEURO-RIABILITAZIONE	31	133	10.625	79,9	93,6
76 NEUROCHIRURGIA PEDIATRICA	30	2.912	10.964	3,8	99,9
77 NEFROLOGIA PEDIATRICA	28	1.134	5.651	5,0	55,1
78 UROLOGIA PEDIATRICA	23	1.544	6.008	3,9	71,4
97 DETENUTI	74	764	12.006	15,7	47,1
TOTALE	75.868	2.880.837	21.790.057	7,6	79,5

RIEPILOGO NAZIONALE

ATTIVITA' DI DEGENZA DELLE CASE DI CURA ACCREDITATE PER DISCIPLINA OSPEDALIERA

ANNO 2000

DISCIPLINA	POSTI LETTO ACCREDITATI	DEGENTI	GIORNATE DI DEGENZA EFFETTUATE	DEGENZA MEDIA	TASSO DI UTILIZZO (%)
05 ANGIOLOGIA	120	1.420	16.294	11,5	38,4
07 CARDIOCHIRURGIA	524	33.192	176.247	5,3	96,6
08 CARDIOLOGIA	1.623	57.568	355.106	6,2	63,6
09 CHIRURGIA GENERALE	6.586	242.737	1.197.476	4,9	51,3
10 CHIRURGIA MAXILLO FACCIALE	90	2.393	9.375	3,9	29,3
12 CHIRURGIA PLASTICA	127	4.022	12.807	3,2	30,7
13 CHIRURGIA TORACICA	62	1.560	9.927	6,4	53,0
14 CHIRURGIA VASCOLARE	361	16.775	86.344	5,1	68,2
18 EMATOLOGIA	6	29	506	17,4	25,1
19 MALATTIE ENDOCRINE, RICAMBIO E NUTRIZ.	74	2.007	16.129	8,0	67,5
21 GERIATRIA	883	19.061	215.424	11,3	69,0
22 RESIDUALE MANICOMIALE	401	557	140.879	252,9	96,0
26 MEDICINA GENERALE	6.506	185.648	1.647.843	8,9	71,9
28 UNITA' SPINALE	5	24	1.276	53,2	69,7
29 NEFROLOGIA	153	3.304	28.820	8,7	54,4
30 NEUROCHIRURGIA	135	5.060	27.761	5,5	61,5
31 NIDO	87	2.582	9.070	3,5	37,4
32 NEUROLOGIA	2.023	31.575	550.639	17,4	79,9
33 NEUROPSICHIATRIA INFANTILE	10	1	4	4,0	1,3
34 OCULISTICA	1.163	73.734	172.368	2,3	43,1
35 ODONTOIATRIA E STOMATOLOGIA	5	42	85	2,0	4,6
36 ORTOPIEDIA E TRAUMATOLOGIA	3.847	169.418	932.624	5,5	68,0
37 OSTETRICIA E GINECOLOGIA	2.638	115.953	505.659	4,4	54,8
38 OTORINOLARINGOIATRIA	843	33.541	93.855	2,8	33,5
39 PEDIATRIA	76	1.929	8.097	4,2	37,1
40 PSICHIATRIA	2.818	27.588	872.564	31,6	90,3
43 UROLOGIA	1.168	42.544	232.047	5,5	57,7
49 TERAPIA INTENSIVA	270	14.087	51.586	3,7	58,4
50 UNITA' CORONARICA	50	2.255	8.534	3,8	57,1
52 DERMATOLOGIA	101	1.345	12.801	9,5	40,9
56 RECUPERO E RIABILITAZIONE FUNZIONALE	7.958	95.333	2.481.859	26,0	90,4
57 FISIOPATOLOGIA DELLA RIPRODUZIONE UMANA	14	23	103	4,5	3,4
58 GASTROENTEROLOGIA	72	2.834	18.652	6,6	82,8
60 LUNGODEGENTI	5.603	30.968	1.805.381	58,3	91,7
61 MEDICINA NUCLEARE	18	832	2.735	3,3	44,6
62 NEONATOLOGIA	35	647	4.064	6,3	32,1
64 ONCOLOGIA	382	21.127	101.096	4,8	79,3

RIEPILOGO NAZIONALE

ATTIVITA' DI DEGENZA DELLE CASE DI CURA ACCREDITATE PER DISCIPLINA OSPEDALIERA

ANNO 2000

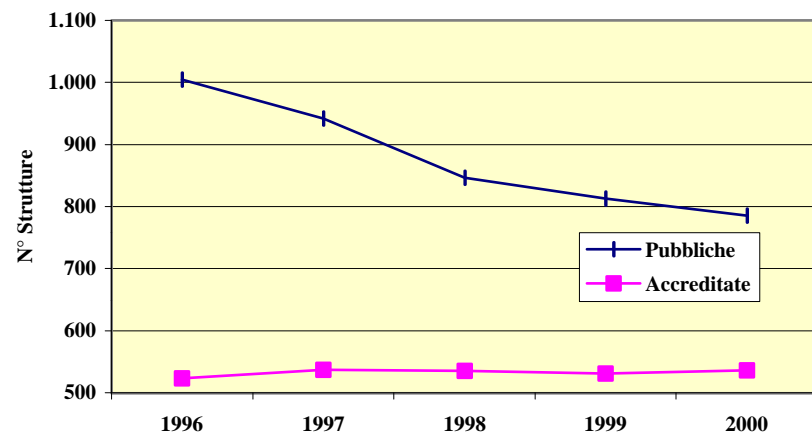
DISCIPLINA	POSTI LETTO ACCREDITATI	DEGENTI	GIORNATE DI DEGENZA EFFETTUATE	DEGENZA MEDIA	TASSO DI UTILIZZO (%)
68 PNEUMOLOGIA	321	5.205	122.050	23,4	126,1
70 RADIOTERAPIA	36	491	15.240	31,0	117,0
71 REUMATOLOGIA	144	3.630	39.744	10,9	82,9
73 TERAPIA INTENSIVA NEONATALE	18	408	2.358	5,8	35,8
74 RADIOTERAPIA ONCOLOGICA	4	168	1.162	6,9	79,4
75 NEURO-RIABILITAZIONE	223	1.726	76.107	44,1	93,2
TOTALE	47.583		12.062.698		72,8

STRUTTURE DI RICOVERO PUBBLICHE E CASE DI CURA ACCREDITATE - POSTI LETTO PREVISTI

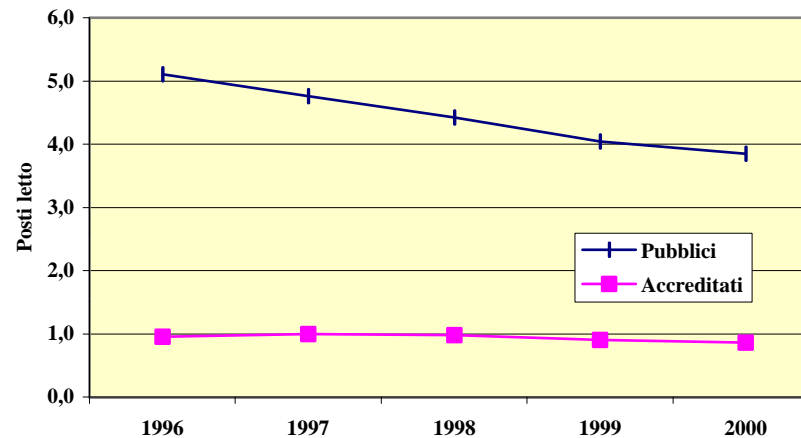
ANNI 1996 - 2000

ANNO	STRUTTURE DI RICOVERO		POSTI LETTO DEGENZA ORDINARIA				POSTI LETTO DI DAY HOSPITAL		
	PUBBLICHE	ACCREDITATE	PUBBLICI		ACCREDITATI		PUBBLICI	ACCREDITATI	TOTALE (x 1.000 ABITANTI)
			TOTALE	x 1.000 ABITANTI	TOTALE	x 1.000 ABITANTI			
1996	1.005	523	292.683	5,1	54.614	1,0	18.632	826	0,3
1997	942	537	273.709	4,8	57.298	1,0	21.247	819	0,4
1998	846	535	254.377	4,4	56.380	1,0	21.807	878	0,4
1999	813	531	232.762	4,0	52.150	0,9	22.485	1.191	0,4
2000	785	536	222.113	3,9	49.631	0,9	22.837	1.228	0,4

STRUTTURE DI RICOVERO



POSTI LETTO DEGENZA ORDINARIA x 1.000 ABITANTI



RIEPILOGO NAZIONALE

ATTIVITA' DI DAY HOSPITAL DELLE STRUTTURE DI RICOVERO PUBBLICHE

ANNO 2000

DISCIPLINA	REPARTI	POSTI LETTO	GIORNATE DI PRESENZA
01 ALLERGOLOGIA	15	34	22.514
02 DAY HOSPITAL	27	216	47.131
05 ANGIOLOGIA	14	67	34.302
06 CARDIOCHIRURGIA PEDIATRICA	4	10	1.124
07 CARDIOCHIRURGIA	22	32	6.437
08 CARDIOLOGIA	302	731	169.319
09 CHIRURGIA GENERALE	849	2.147	455.656
10 CHIRURGIA MAXILLO FACCIALE	37	61	15.949
11 CHIRURGIA PEDIATRICA	52	118	31.383
12 CHIRURGIA PLASTICA	60	147	63.469
13 CHIRURGIA TORACICA	34	111	12.386
14 CHIRURGIA VASCOLARE	73	125	32.614
15 MEDICINA SPORTIVA	1	4	1.735
18 EMATOLOGIA	140	784	408.049
19 MALATTIE ENDOCRINE, RICAMBIO E NUTRIZ.	144	428	187.024
20 IMMUNOLOGIA	11	39	12.684
21 GERIATRIA	137	482	148.741
24 MALATTIE INFETTIVE E TROPICALI	191	819	356.877
25 MEDICINA DEL LAVORO	16	41	5.370
26 MEDICINA GENERALE	898	3.019	1.146.151
28 UNITA' SPINALE	8	21	4.167
29 NEFROLOGIA	176	388	119.950
30 NEUROCHIRURGIA	61	92	38.930
31 NIDO	7	8	62
32 NEUROLOGIA	211	493	155.228
33 NEUROPSICHIATRIA INFANTILE	51	213	66.246
34 OCULISTICA	308	965	299.426
35 ODONTOIATRIA E STOMATOLOGIA	56	119	24.166
36 ORTOPIEDIA E TRAUMATOLOGIA	570	1.569	326.886
37 OSTETRICIA E GINECOLOGIA	610	1.749	448.128
38 OTORINOLARINGOIATRIA	283	544	140.122
39 PEDIATRICA	513	1.480	363.935
40 PSICHIATRIA	192	494	134.293
42 TOSSICOLOGIA	4	8	938
43 UROLOGIA	283	785	267.793

RIEPILOGO NAZIONALE

ATTIVITA' DI DAY HOSPITAL DELLE STRUTTURE DI RICOVERO PUBBLICHE

ANNO 2000

DISCIPLINA	REPARTI	POSTI LETTO	GIORNATE DI PRESENZA
48 NEFROLOGIA (ABILITAZ. AL TRAPIANTO RENE)	22	57	27.785
49 TERAPIA INTENSIVA	93	146	35.247
50 UNITA' CORONARICA	38	111	5.242
51 ASTANTERIA	19	31	5.105
52 DERMATOLOGIA	124	428	160.960
54 EMODIALISI	58	565	474.485
55 FARMACOLOGIA CLINICA	2	9	2.854
56 RECUPERO E RIABILITAZIONE FUNZIONALE	190	832	277.805
57 FISIOPATOLOGIA DELLA RIPRODUZIONE UMANA	4	6	1.473
58 GASTROENTEROLOGIA	105	263	73.641
60 LUNGODEGENTI	29	93	11.786
61 MEDICINA NUCLEARE	6	14	4.047
62 NEONATOLOGIA	54	75	11.312
64 ONCOLOGIA	245	1.860	1.118.027
65 ONCOEMATOLOGIA PEDIATRICA	9	57	26.836
66 ONCOEMATOLOGIA	3	13	8.601
67 PENSIONANTI	12	19	259
68 PNEUMOLOGIA	200	598	240.027
69 RADIOLOGIA	3	6	1.589
70 RADIOTERAPIA	40	145	64.195
71 REUMATOLOGIA	30	89	47.708
73 TERAPIA INTENSIVA NEONATALE	12	20	1.523
74 RADIOTERAPIA ONCOLOGICA	8	26	6.297
75 NEURO-RIABILITAZIONE	11	87	30.975
76 NEUROCHIRURGIA PEDIATRICA	3	6	2.073
77 NEFROLOGIA PEDIATRICA	6	18	7.869
78 UROLOGIA PEDIATRICA	5	12	4.192
82 ANESTESIA E RIANIMAZIONE	1	1	17
97 DETENUTI	2	9	1.812
ITALIA	7.694	23.939	8.202.927

ATTIVITA' DI DAY HOSPITAL DELLE CASE DI CURA PRIVATE ACCREDITATE

ANNO 2000

DISCIPLINA	REPARTI	POSTI LETTO	GIORNATE DI PRESENZA
02 DAY HOSPITAL	6	72	21.758
05 ANGIOLOGIA	1	5	0
08 CARDIOLOGIA	20	32	4.781
09 CHIRURGIA GENERALE	80	347	29.951
10 CHIRURGIA MAXILLO FACCIALE	2	10	434
12 CHIRURGIA PLASTICA	7	11	3.584
13 CHIRURGIA TORACICA	1	1	107
14 CHIRURGIA VASCOLARE	11	17	984
18 EMATOLOGIA	1	4	483
19 MALATTIE ENDOCRINE, RICAMBIO E NUTRIZ.	1	1	178
21 GERIATRIA	4	35	1.287
26 MEDICINA GENERALE	58	311	66.774
29 NEFROLOGIA	4	6	194
30 NEUROCHIRURGIA	4	13	1.759
32 NEUROLOGIA	7	162	1.273
34 OCULISTICA	40	237	31.454
35 ODONTOIATRIA E STOMATOLOGIA	1	1	12
36 ORTOPIEDIA E TRAUMATOLOGIA	55	191	20.002
37 OSTETRICIA E GINECOLOGIA	34	99	11.517
38 OTORINOLARINGOIATRIA	27	60	9.522
39 PEDIATRIA	3	5	244
40 PSICHIATRIA	5	31	12.876
43 UROLOGIA	23	55	5.798
49 TERAPIA INTENSIVA	1	3	96
52 DERMATOLOGIA	4	8	854
54 EMODIALISI	1	6	2.290
56 RECUPERO E RIABILITAZIONE FUNZIONALE	36	452	158.049
58 GASTROENTEROLOGIA	1	4	99
60 LUNGODEGENTI	6	30	5.341
64 ONCOLOGIA	8	46	22.133
71 REUMATOLOGIA	3	4	606
75 NEURO-RIABILITAZIONE	1	9	3.111
ITALIA	456	2.268	417.551

SISTEMA INFORMATIVO SANITARIO - MINISTERO DELLA SALUTE
 DIPARTIMENTO DELLA PROGRAMMAZIONE
 FLUSSI INFORMATIVI DELLE UNITA' SANITARIE LOCALI E DELLE AZIENDE OSPEDALIERE

ATTIVITA' DI PRONTO SOCCORSO DELLE STRUTTURE DI RICOVERO PUBBLICHE E DELLE CASE DI CURA PRIVATE ACCREDITATE

ANNO 2000

REGIONE	NUMERO PAZIENTI				% DI RICOVERATI	N° ACCESSI x 1.000 ABITANTI
	RICOVERATI	NON RICOVERATI	DECEDUTI	TOTALE		
PIEMONTE	228.895	1.545.189	1.809	1.775.893	12,9	414
VALLE D'AOSTA	7.214	29.872	32	37.118	19,4	308
LOMBARDIA	637.925	2.802.577	4.387	3.444.889	18,5	380
PROV. AUTON. BOLZANO	36.137	224.028	69	260.234	13,9	563
PROV. AUTON. TRENTO	34.578	202.119	156	236.853	14,6	500
VENETO	694.164	1.633.047	2.487	2.329.698	29,8	516
FRIULI VENEZIA GIULIA	73.302	379.367	406	453.075	16,2	382
LIGURIA	154.948	538.314	2.121	695.383	22,3	428
EMILIA ROMAGNA	331.527	1.422.562	1.797	1.755.886	18,9	441
TOSCANA	229.008	1.041.113	1.256	1.271.377	18,0	360
UMBRIA	63.525	308.329	264	372.118	17,1	445
MARCHE	118.408	470.300	688	589.396	20,1	403
LAZIO	496.707	1.826.867	2.564	2.326.138	21,4	442
ABRUZZO	182.212	302.918	308	485.438	37,5	380
MOLISE	56.039	86.844	157	143.040	39,2	436
CAMPANIA	503.630	1.987.634	1.180	2.492.444	20,2	431
PUGLIA	564.091	895.823	1.449	1.461.363	38,6	358
BASILICATA	85.032	113.514	150	198.696	42,8	328
CALABRIA	238.973	528.509	329	767.811	31,1	374
SICILIA	543.771	1.471.436	998	2.016.205	27,0	396
SARDEGNA	99.324	462.312	394	562.030	17,7	340
ITALIA	5.379.410	18.272.674	23.001	23.675.085	22,7	410

N.B. : L'ATTIVITA' DI PRONTO SOCCORSO PUO' COMPREDERE ANCHE QUELLA DI ACCETTAZIONE

ASSISTENZA NEONATALE DELLE STRUTTURE DI RICOVERO PUBBLICHE

ANNO 2000

REGIONE	ATTIVITA'			% STRUTTURE RILEVATE (*)
	NATI	% NATI IMMATURI	GIORNATE MEDIE DI PRESENZA	
PIEMONTE	33.751	6,9	3,1	92,0
VALLE D'AOSTA	1.024	5,8	3,8	100,0
LOMBARDIA	69.896	7,6	3,4	91,1
PROV. AUTON. BOLZANO	5.191	8,8	4,2	100,0
PROV. AUTON. TRENTO	1.857	19,0	3,4	37,5
VENETO	40.039	5,8	3,7	89,4
FRIULI VENEZIA GIULIA	8.351	6,8	3,3	91,7
LIGURIA	9.365	6,0	3,4	92,9
EMILIA ROMAGNA	30.015	6,0	2,9	80,0
TOSCANA	21.886	7,5	3,5	90,9
UMBRIA	5.353	5,6	3,5	111,1
MARCHE	11.524	5,7	3,4	100,0
LAZIO	34.492	7,3	3,7	91,7
ABRUZZO	8.214	5,6	3,8	100,0
MOLISE	1.747	6,7	2,4	66,7
CAMPANIA	34.778	7,2	4,0	92,6
PUGLIA	26.842	8,9	3,7	82,5
BASILICATA	2.842	9,7	4,0	80,0
CALABRIA	13.174	6,9	3,3	96,3
SICILIA	33.274	7,8	3,3	92,2
SARDEGNA	10.915	6,8	3,2	104,5
ITALIA	404.530	7,1	3,5	90,5

(*) La percentuale è riferita alle strutture che hanno dichiarato di avere reparti di Ostetricia e ginecologia e/o Nido

ASSISTENZA NEONATALE DELLE CASE DI CURA PRIVATE ACCREDITATE

ANNO 2000

REGIONE	ATTIVITA'			% STRUTTURE RILEVATE (*)
	NATI	% NATI IMMATURI	GIORNATE MEDIE DI PRESENZA	
PIEMONTE				
LOMBARDIA	4.910	3,6	3,8	56,3
PROV. AUTON. BOLZANO	264	2,3	4,9	100,0
PROV. AUTON. TRENTO				
VENETO				
FRIULI VENEZIA GIULIA	624	3,8	3,5	50,0
LIGURIA				
EMILIA ROMAGNA	776	4,3	4,0	100,0
TOSCANA	462	1,7	3,9	60,0
UMBRIA				
MARCHE	937	1,2	4,8	100,0
LAZIO	4.073	3,1	4,3	100,0
ABRUZZO	161		4,6	2,6
MOLISE				
CAMPANIA	23.638	3,7	3,8	100,0
PUGLIA	2.934	2,4	3,9	100,0
BASILICATA				
CALABRIA	3.514	2,3	3,7	100,0
SICILIA	5.849	4,1	3,7	100,0
SARDEGNA	1.791	3,5	3,6	100,0
ITALIA	49.933	3,5	3,8	73,9

(*) La percentuale è riferita alle strutture che hanno dichiarato di avere reparti di Ostetricia e ginecologia e/o Nido