

Ministero della salute

Direzione Generale della Sanità Animale e
dei Farmaci Veterinari
Ufficio VI - U.O. Tutela animali

1500: il colpo di calore negli animali d'affezione

*Dr.ssa Rosalba Matassa
dirigente veterinario*

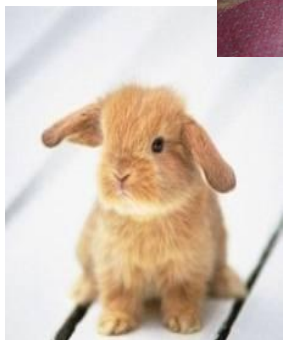
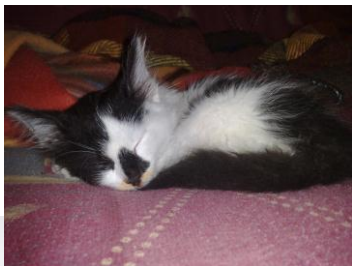
Roma 11 luglio 2012



Colpo di calore e colpo di sole



In estate anche i nostri animali domestici, come l'uomo, possono soffrire molto a causa delle temperature elevate, soprattutto se accompagnate da elevato tasso di umidità, e possono andare incontro al **colpo di calore** o al **colpo di sole**

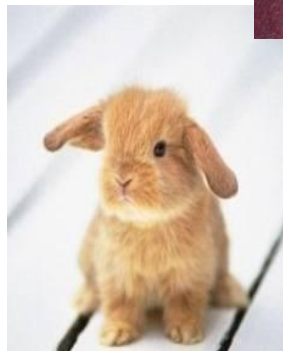


Colpo di calore e colpo di sole

È importante sapere che cani, gatti, piccoli animali d'affezione e uccelli non sudano

(cane e gatto hanno piccole ghiandole sudoripare solo sui cuscinetti plantari)

La loro termoregolazione avviene mediante un sistema di “*raffreddamento ad aria*” che consiste nel ventilare con piccoli e frequenti atti respiratori in modo da far passare velocemente l'aria sulle superfici umide del cavo orale e determinare così la dispersione del calore



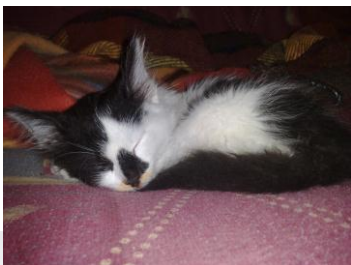
Colpo di calore

Grave condizione patologica che si verifica quando gli animali sono esposti a:

- temperature ambientali e U.R. elevate
- scarsa ventilazione
- situazioni di stress (spazi angusti o sforzi eccessivi)

Il sistema di termoregolazione non è più in grado di mantenere la temperatura corporea entro i limiti fisiologici

La temperatura corporea si innalza sino a 41 - 43°C

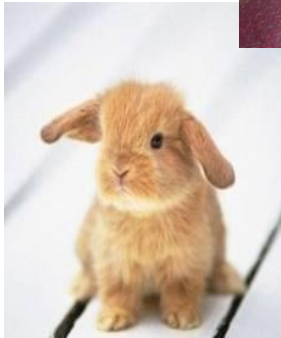


Temperatura fisiologica

| Specie | T° |
|---------------|---------------|
| Cane | 38,5 – 39°C |
| Gatto | 38,5 – 39,5°C |
| Cavia | 38 – 39,5°C |
| Criceto | 36 – 37,5°C |
| Coniglio | 38 – 39,5°C |
| Cincillà | 36 – 37,5°C |
| Cavia | 38 – 39,5°C |
| Furetto | 38 – 40°C |



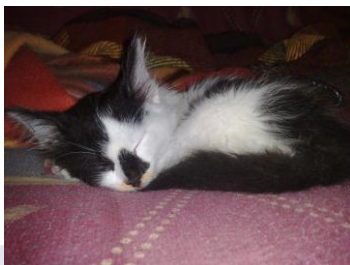
Colpo di sole



Grave condizione patologica che si verifica quando l'animale è esposto all'irradiazione solare diretta da cui non può sottrarsi perché impossibilitato a spostarsi (es. cane a catena, gabbie esposte al sole)

N.B. Alcuni cani si sdraiano spontaneamente sotto il sole e vi rimangono per ore

I cani a mantello nero sono più a rischio perché il colore del mantello aumenta la rifrazione dei raggi solari



Le cause più frequenti

- Il cane o il gatto vengono lasciati in automobile, chiusa e sotto il sole

N.B. non è sufficiente lasciare i finestrini un poco aperti e neanche parcheggiare all'ombra perché l'abitacolo si riscalda rapidamente anche perché l'animale con l'iperventilazione emana a sua volta calore

- Gli animali vengono lasciati all'aperto in condizioni di calore e umidità eccessivi (nelle ore più calde della giornata), senza alcuna zona all'ombra

- Quando fanno esercizio fisico intenso con temperature ambientali elevate (corse con il proprietario dietro la bicicletta)

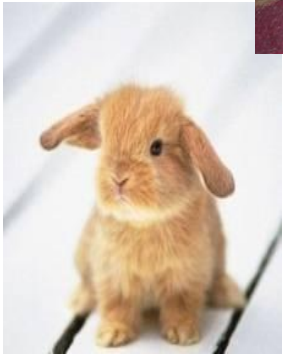
Fattori predisponenti

- Obesità
- Età (più colpiti i cuccioli e gli animali anziani)
- Malattie cardiocircolatorie e dell'apparato respiratorio
- Razze brachicefale



Accorgimenti per la prevenzione

- Evitare di far passeggiare il cane nelle ore più calde della giornata
- Lasciare sempre a disposizione acqua fresca e portarla con sé quando si viaggia
- Evitare di lasciarli in macchina anche se per poco tempo
- Portarli in spiaggia solo se ci sono condizioni favorevoli (ventilazione, ombra)





Sintomi



I sintomi del colpo di calore e quelli del colpo di sole sono molto simili:

Inizialmente l'animale appare a disagio, ansima eccessivamente, è irrequieto, può presentare tremori muscolari e convulsioni

Quando l'ipertermia aumenta perde grandi quantità di secrezioni dal naso e dalla bocca - vomito

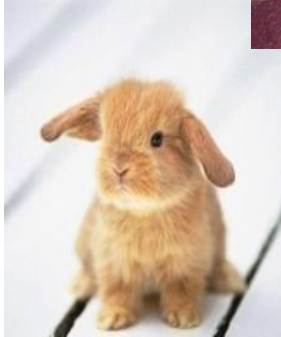
Può barcollare o essere incapace di restare in piedi

Le gengive e le altre mucose possono diventare bluastre o di colore rosso acceso a causa dell'ossigenazione insufficiente

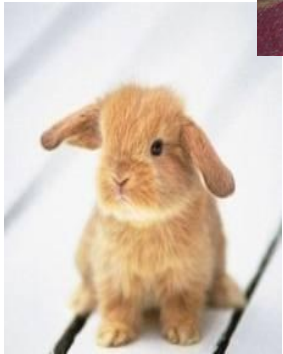
Rapidamente possono insorgere perdita di coscienza, coma e morte



Cosa fare in caso di comparsa dei sintomi



- Spostare immediatamente l'animale dal luogo in cui si è verificata l'ipertermia
- Portarlo in ambiente fresco e ventilato
- Iniziare a raffreddare il corpo con acqua di rubinetto, docce o panni bagnati sopra il collo, la testa, le orecchie, le ascelle e la regione inguinale **N.B. evitate acqua ghiacciata**
Non fatelo bere a forza
- Consultare nel più breve tempo possibile un medico veterinario
- Monitorare per le successive 24 - 48 ore



Denunciare

**• Art. 544 ter c.p.
Maltrattamento di animali**



Task Force

Tutela degli animali d'affezione, lotta al randagismo e ai canili lager



Tutti:

- Privati cittadini
- Associazioni
- Istituzioni

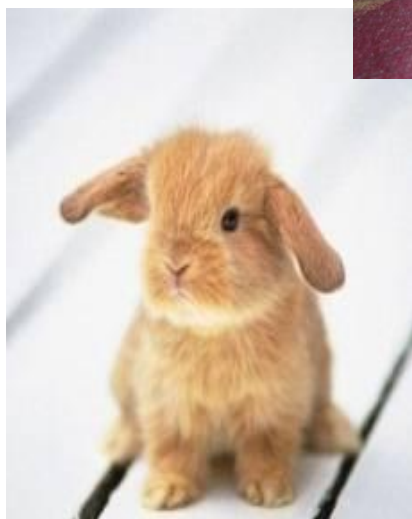
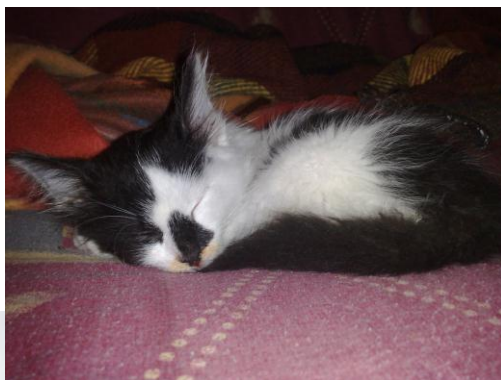


possono richiedere l'intervento della Task Force inviando le segnalazioni all'indirizzo e-mail:

tutela.animale@sanita.it

o contattando il numero:

06 59944035



Grazie per l'attenzione