

Rapporto Epidemiologico InfluNet

Stagione Influenzale 2017 - 2018

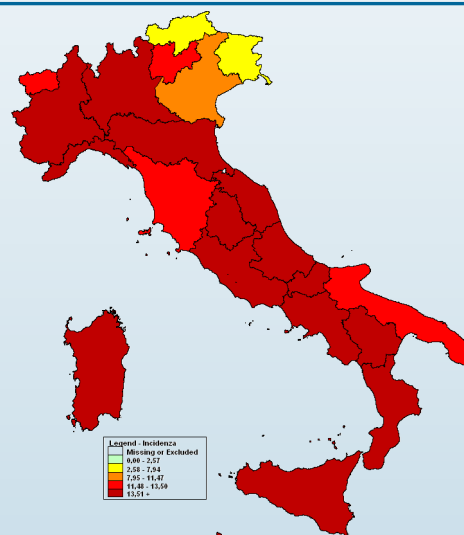
Settimana **2018 - 02**
dal **8** al **14** gennaio 2018

Il rapporto presenta i risultati nazionali e regionali relativi alla sorveglianza epidemiologica delle sindromi influenzali, elaborati dal Dipartimento Malattie Infettive dell'Istituto superiore di sanità.

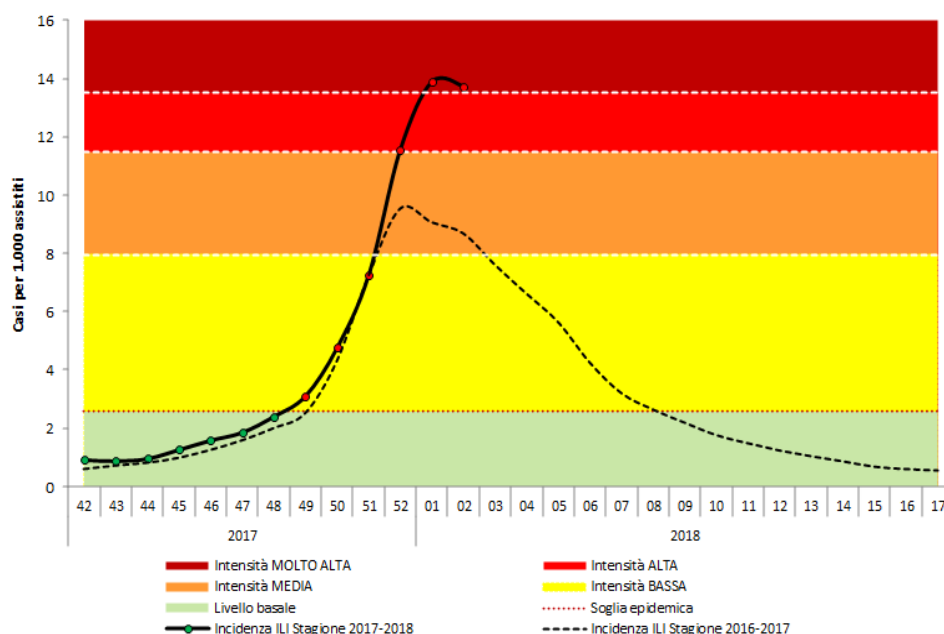
In Evidenza

Settimana 2018 - 02

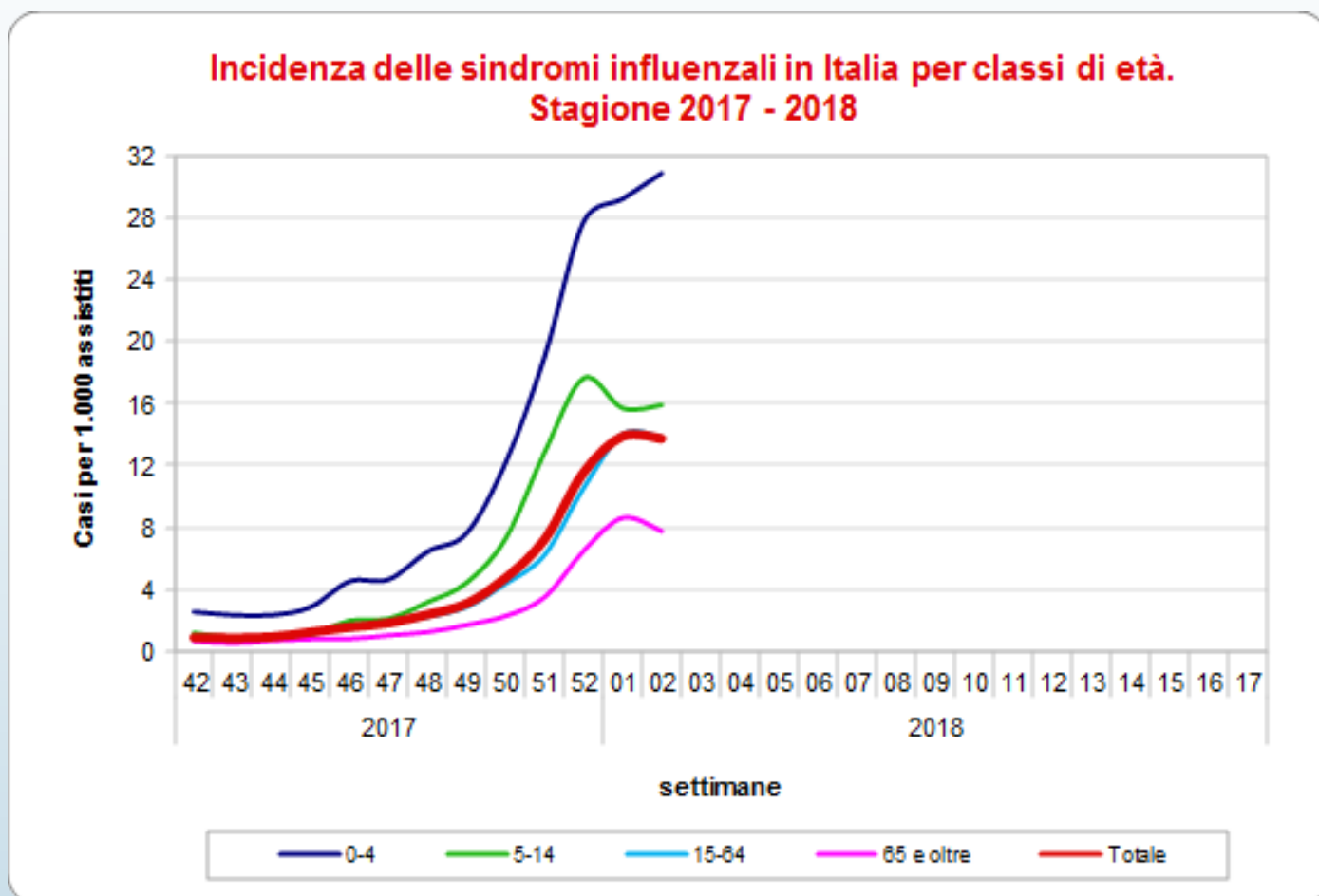
- Nella seconda settimana del 2018 il numero di casi è stabile rispetto alla settimana precedente. La lieve flessione della curva epidemica ci fa ben sperare che le ultime due settimane rappresentino il picco epidemico stagionale.
- Il livello di incidenza in Italia, nella seconda settimana del 2018, è ancora “Molto Alto” ed è pari a **13,73** casi per mille assistiti.
- La fascia di età maggiormente colpita è quella dei bambini al di sotto dei cinque anni in cui si osserva un'incidenza pari a circa **30,8** casi per mille assistiti e quella tra 5 e 14 anni pari a **15,9**. L'incidenza nei giovani adulti è pari a **13,8** e negli anziani a **7,8** casi per mille assistiti.
- Il numero di casi stimati in questa settimana è pari a circa **832.000**, per un totale, dall'inizio della sorveglianza, di circa **3.883.000** casi.
- In tutte le Regioni italiane il livello di incidenza è pari o superiore a dieci casi per mille assistiti tranne in Friuli V.G., Veneto e P.A. di Bolzano.



- Per il calcolo delle soglie epidemiche è stato utilizzato il metodo **Moving Epidemic Method (MEM)** sviluppato dall'ECDC.
- MEM permette di stimare l'inizio, la durata e l'intensità dell'epidemia in ogni stagione influenzale.
- Per la stima delle soglie il metodo MEM utilizza i dati di sorveglianza delle ILI di almeno cinque ed un massimo di dieci stagioni. Ogni anno le soglie vengono ricalcolate sulla base dei dati disponibili.
- Le soglie della stagione in corso per l'Italia sono: **2,57** casi per mille assistiti (livello basale), **7,94** (intensità bassa), **11,47** (intensità media), **13,50** (intensità alta), oltre 13,50 (intensità molto alta).



Risultati Nazionali



Durante la seconda settimana del 2018, 819 medici sentinella hanno inviato dati circa la frequenza di sindromi influenzali tra i propri assistiti. Il valore dell'incidenza totale è pari a **13,73** casi per mille assistiti.

Nella fascia di età 0-4 anni l'incidenza è pari a 30,84 casi per mille assistiti, nella fascia di età 5-14 anni a 15,90 nella fascia 15-64 anni a 13,79 e tra gli individui di età pari o superiore a 65 anni a 7,76 casi per mille assistiti.

Risultati Nazionali

La tabella seguente mostra il numero dei casi e i tassi d'incidenza, nel totale e per fascia di età, di tutte le regioni che hanno inviato i dati. L'incidenza settimanale è espressa come numero di sindromi influenzali (casi) per 1.000 assistiti.

Settimana	Totale Medici	Totale Casi	Totale Assistiti	Totale Incidenza	0-4 anni		5-14 anni		15-64 anni		65 anni e oltre	
					Casi	Inc	Casi	Inc	Casi	Inc	Casi	Inc
2017-42	1.010	1.185	1.303.714	0,91	194	2,56	206	1,20	592	0,77	193	0,67
2017-43	1.016	1.135	1.311.675	0,87	178	2,35	150	0,87	649	0,84	158	0,55
2017-44	1.014	1.241	1.308.480	0,95	176	2,34	161	0,94	703	0,91	201	0,70
2017-45	1.020	1.655	1.317.427	1,26	217	2,88	187	1,08	1019	1,31	232	0,80
2017-46	1.034	2.110	1.337.223	1,58	350	4,53	353	1,99	1166	1,48	241	0,82
2017-47	1.033	2.472	1.336.752	1,85	356	4,65	373	2,13	1436	1,82	307	1,04
2017-48	1.036	3.211	1.341.160	2,39	492	6,46	557	3,19	1786	2,25	376	1,27
2017-49	1.031	4.133	1.333.468	3,10	579	7,64	774	4,45	2274	2,89	506	1,71
2017-50	1.035	6.372	1.339.543	4,76	939	12,21	1286	7,31	3466	4,39	681	2,30
2017-51	1.030	9.686	1.335.013	7,26	1463	19,06	2262	12,88	4921	6,25	1040	3,52
2017-52	1.004	15.041	1.300.648	11,56	2057	27,74	2998	17,62	8115	10,56	1871	6,50
2018-01	971	17.477	1.257.831	13,89	2068	29,19	2568	15,69	10434	14,02	2407	8,63
2018-02	819	14.526	1.057.728	13,73	1903	30,84	2271	15,90	8533	13,79	1819	7,76
2018-03												
2018-04												
2018-05												
2018-06												
2018-07												
2018-08												
2018-09												
2018-10												
2018-11												
2018-12												
2018-13												
2018-14												
2018-15												
2018-16												
2018-17												

Risultati Nazionali

La tabella seguente riporta la popolazione in sorveglianza per settimana e per fascia di età. La popolazione osservata in ogni settimana può cambiare a causa dell'effettiva partecipazione di ogni singolo medico sentinella.

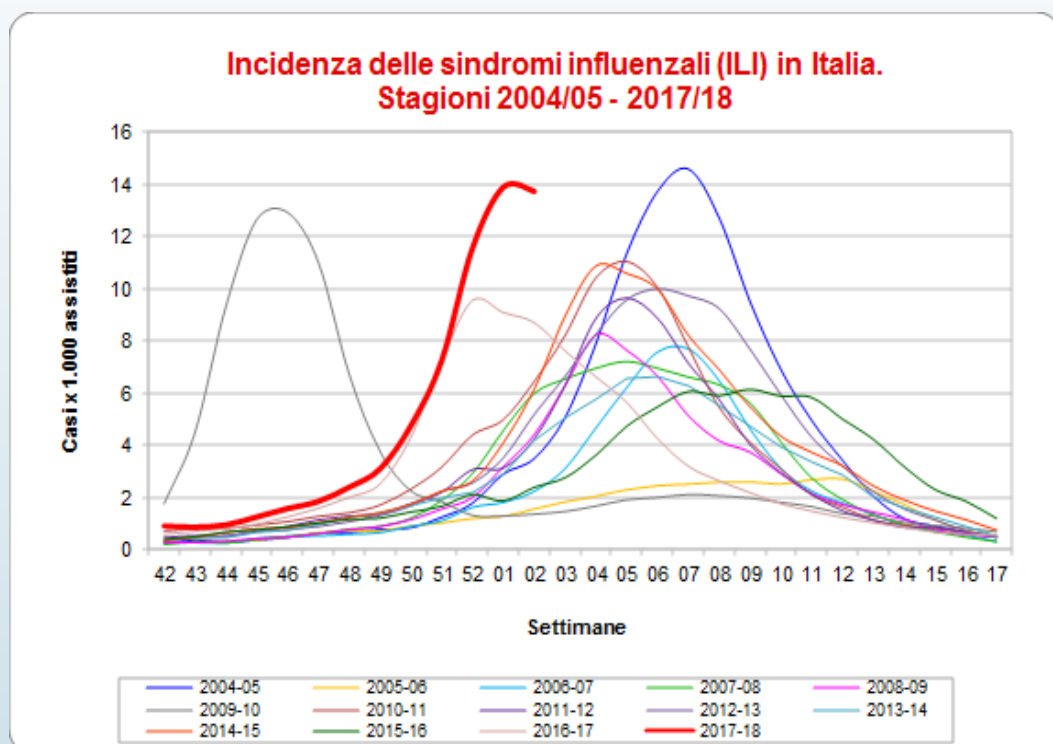
Settimana	Assistiti				Totale
	0-4 anni	5-14 anni	15-64 anni	65 anni e oltre	
2017-42	75.689	172.365	769.156	286.504	1.303.714
2017-43	75.624	172.293	774.682	289.076	1.311.675
2017-44	75.071	171.867	772.583	288.959	1.308.480
2017-45	75.472	172.418	778.629	290.908	1.317.427
2017-46	77.249	177.322	788.176	294.476	1.337.223
2017-47	76.558	175.407	789.507	295.280	1.336.752
2017-48	76.137	174.744	793.290	296.989	1.341.160
2017-49	75.776	174.084	787.837	295.771	1.333.468
2017-50	76.884	175.853	790.074	296.732	1.339.543
2017-51	76.755	175.621	787.290	295.347	1.335.013
2017-52	74.163	170.101	768.488	287.896	1.300.648
2018-01	70.835	163.716	744.226	279.054	1.257.831
2018-02	61.703	142.866	618.820	234.339	1.057.728
2018-03					
2018-04					
2018-05					
2018-06					
2018-07					
2018-08					
2018-09					
2018-10					
2018-11					
2018-12					
2018-13					
2018-14					
2018-15					
2018-16					
2018-17					

La popolazione degli assistiti in sorveglianza è mediamente pari a **1.298.512** assistiti per settimana (range: 1.057.728 — 1.341.160) pari al **2,1%** dell'intera popolazione italiana.

Risultati Nazionali

Il grafico sottostante riporta l'incidenza totale della stagione in corso e delle precedenti stagioni influenzali. L'incidenza settimanale è espressa come numero di sindromi influenzali (casi) per 1.000 assistiti.

Settimana	Casi stimati in Italia
2017-42	55.000
2017-43	52.400
2017-44	57.400
2017-45	76.100
2017-46	95.600
2017-47	112.000
2017-48	145.000
2017-49	187.700
2017-50	288.200
2017-51	439.500
2017-52	700.600
2018-01	841.800
2018-02	832.000
2018-03	
2018-04	
2018-05	
2018-06	
2018-07	
2018-08	
2018-09	
2018-10	
2018-11	
2018-12	
2018-13	
2018-14	
2018-15	
2018-16	
2018-17	
Totale	3.883.300

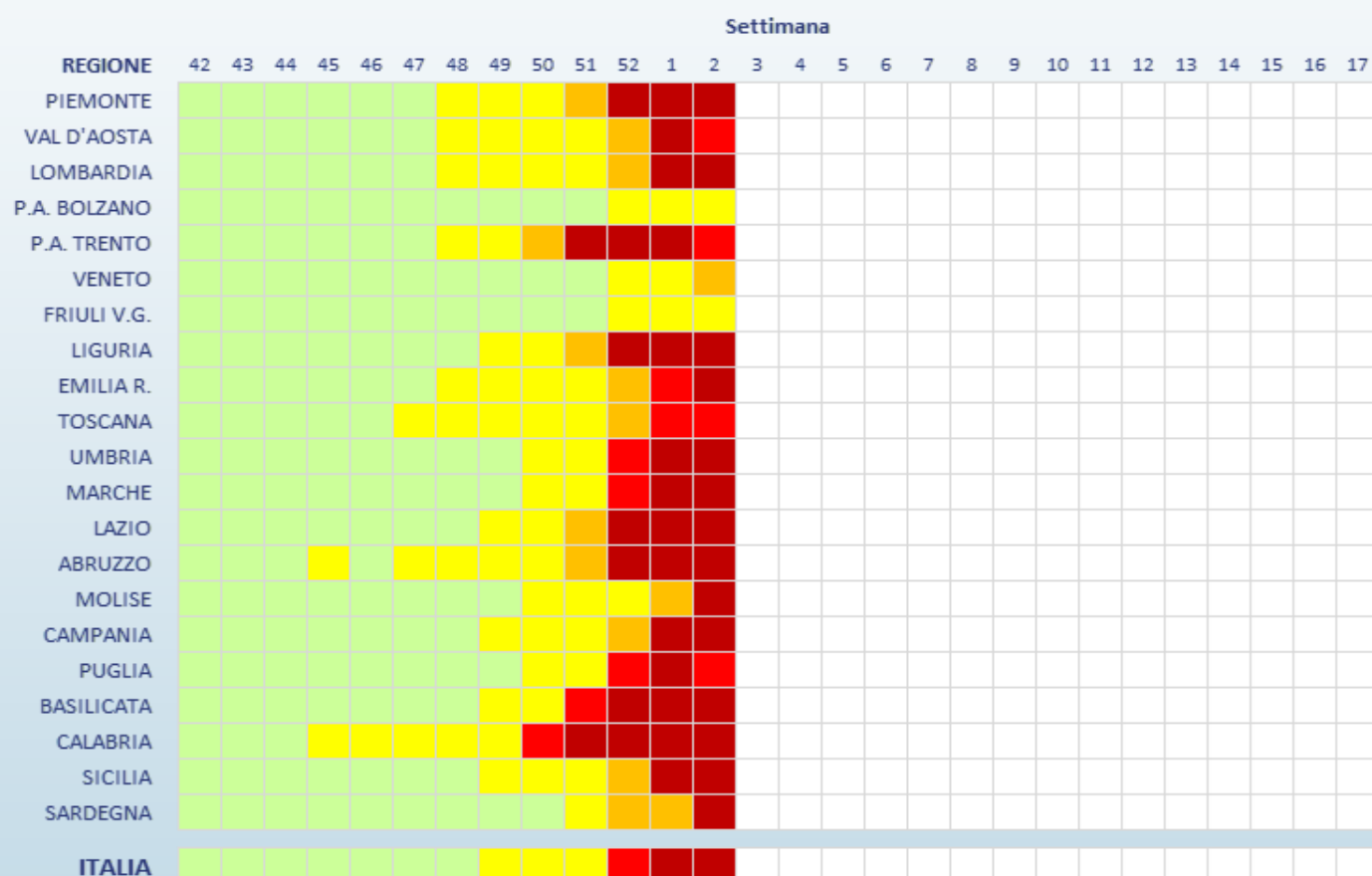


Nella seconda settimana del 2018 si arresta l'ascesa della curva epidemica e il livello dell'incidenza nelle ultime due settimane ha superato la soglia "Molto Alta" ed è quindi paragonabile solo a quello raggiunto nelle stagioni 2004-05 e pandemica del 2009-10.

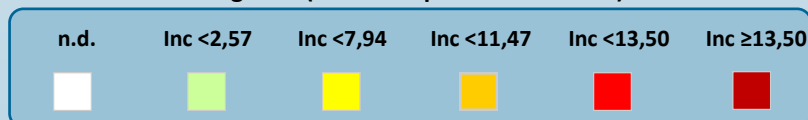
Nella seconda settimana del 2018, come mostrato in tabella, i casi stimati di sindrome influenzale, rapportati all'intera popolazione italiana, sono circa **832.000**, per un totale di circa **3.883.000** casi a partire dall'inizio della sorveglianza InfluNet.

Risultati Regionali

Nella tabella seguente è riportata l'incidenza totale osservata in tutte le regioni italiane nelle settimane di sorveglianza. L'incidenza è stata categorizzata in quattro classi e ad ogni categoria è stato assegnato un differente colore che indica l'intensità raggiunta dall'incidenza.



Legenda (incidenza per 1.000 assistiti)



Risultati Regionali

La tabella seguente mostra il numero dei casi e i tassi d'incidenza della sindrome influenzale, nel totale e per fascia di età, osservati nella settimana descritta nel presente rapporto. L'incidenza settimanale è espressa come numero di sindromi influenzali (casi) per 1.000 assistiti.

Regione	Totale Medici	Totale Casi	Totale Assistiti	Totale Incidenza	0-4 anni		5-14 anni		15-64 anni		65 anni e oltre	
					Casi	Inc	Casi	Inc	Casi	Inc	Casi	Inc
Piemonte	47	988	62.138	15,90	64	29,56	88	15,19	693	18,13	143	8,96
Val D'Aosta	5	81	6.946	11,66	-	-	2	10,05	53	10,94	26	13,66
Lombardia	116	2.256	160.210	14,08	314	28,97	360	14,28	1.304	14,45	278	8,19
P.A. di Bolzano	8	72	11.502	6,26	12	15,23	6	3,98	46	6,85	8	3,21
P. A. di Trento	11	180	13.989	12,87	38	30,06	16	5,65	103	14,86	23	7,77
Veneto	94	1.146	123.125	9,31	146	20,56	152	9,13	729	10,32	119	4,14
Friuli V.G.	18	151	23.819	6,34	18	8,83	13	2,36	102	9,51	18	3,25
Liguria	20	353	22.863	15,44	40	24,07	48	16,46	194	16,09	71	11,39
Emilia Romagna	65	1.242	86.251	14,40	191	37,36	233	15,86	694	14,98	124	6,16
Toscana	40	636	50.613	12,57	82	36,46	84	13,95	382	13,10	88	6,68
Umbria	11	227	13.210	17,18	70	53,07	89	27,32	53	9,24	15	5,18
Marche	25	572	28.850	19,83	138	31,18	156	18,28	229	20,73	49	10,12
Lazio	98	1.885	126.763	14,87	203	37,53	246	18,29	1.211	15,26	225	7,89
Abruzzo	30	621	36.478	17,02	102	50,97	101	21,90	326	14,84	92	11,65
Molise	3	51	2.546	20,03	20	51,41	19	28,92	8	6,88	4	11,83
Campania	22	374	26.810	13,95	59	22,26	93	17,45	198	13,01	24	6,66
Puglia	113	1.886	148.251	12,72	225	31,48	301	20,29	1.100	11,31	260	8,95
Basilicata	10	378	12.002	31,49	46	54,37	53	31,53	219	30,65	60	25,75
Calabria	3	55	3.002	18,32	25	26,32	28	15,09	2	10,15	-	-
Sicilia	66	1.153	84.176	13,70	48	37,01	94	23,34	830	14,31	181	8,67
Sardegna	14	219	14.184	15,44	62	30,26	89	26,88	57	9,61	11	3,80

Nella seconda settimana del 2018, in tutte le Regioni italiane il livello di incidenza è pari o superiore a dieci casi per mille assistiti tranne in Friuli V.G., Veneto e P.A. di Bolzano.

Si sottolinea che l'incidenza osservata in alcune regioni è **fortemente influenzata dal ristretto numero di medici e pediatri che hanno inviato, al momento, i loro dati.**

La Sorveglianza InfluNet

La sorveglianza sentinella della sindrome influenzale InfluNet è coordinata dall'Istituto Superiore di Sanità (ISS) con il sostegno del Ministero della Salute. La rete si avvale del contributo dei medici di medicina generale e pediatri di libera scelta, dei referenti presso le Asl e le Regioni.

L'obiettivo è descrivere i casi di sindrome influenzale, stimarne l'incidenza settimanale durante la stagione invernale, in modo da determinare l'inizio, la durata e l'intensità dell'epidemia.

Il sistema di sorveglianza comprende i medici e i pediatri sentinella di tutte le regioni italiane. L'ISS svolge un ruolo di coordinamento tecnico-scientifico a livello nazionale in quanto aggrega settimanalmente i dati raccolti, li analizza e produce un rapporto settimanale con i risultati nazionali.

Per la sorveglianza epidemiologica, in particolare, il gruppo di coordinamento nazionale dell'ISS ha sede presso il Dipartimento Malattie Infettive.

www.iss.it/site/rmi/influnet

L'elaborazione dei dati e la realizzazione del rapporto sono a cura del dr. Antonino Bella (Dipartimento Malattie Infettive-ISS) grazie al prezioso contributo dei Medici di Medicina Generale e dei Pediatri di Libera Scelta, dei referenti InfluNet presso le Asl e le Regione.

La Sorveglianza delle Sindromi Influenzali InfluNet è realizzata con il supporto finanziario del Ministero della Salute – CCM.