

Rapporto Epidemiologico InfluNet

Stagione Influenzale 2016 - 2017

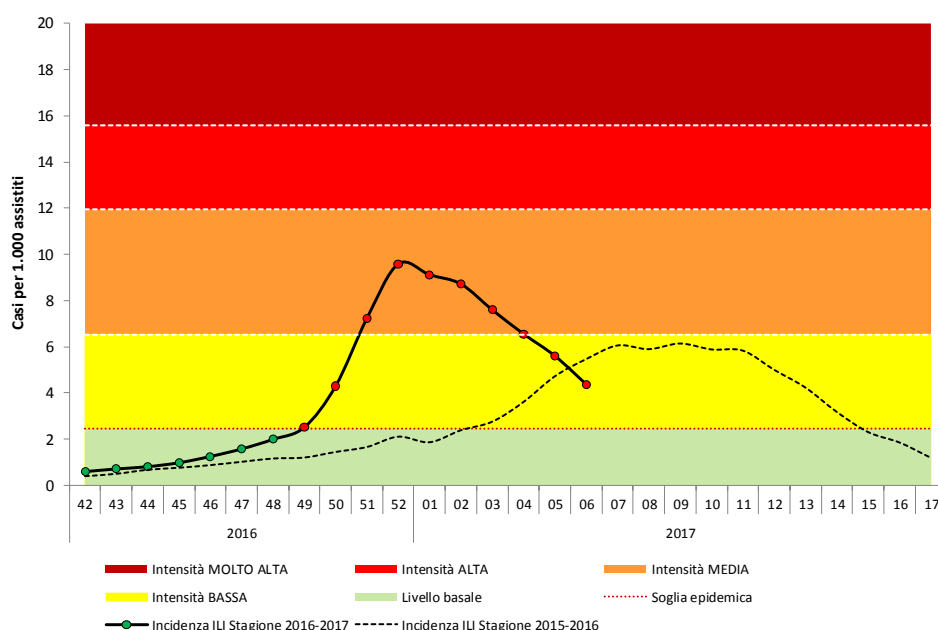
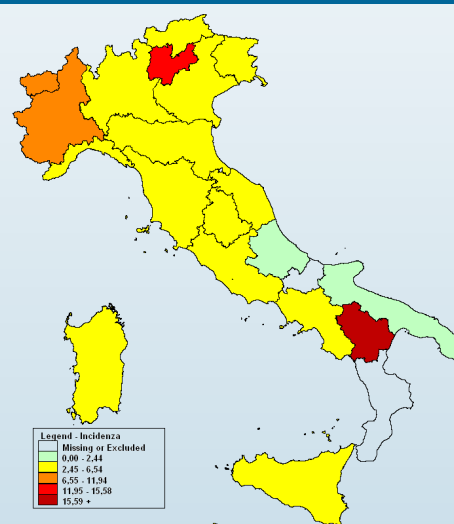
Settimana **2017 - 06**
dal **6 gennaio** al **12 febbraio 2017**

Il rapporto presenta i risultati nazionali e regionali relativi alla sorveglianza epidemiologica delle sindromi influenzali, elaborati dal Dipartimento Malattie Infettive dell'Istituto superiore di sanità.

In Evidenza

Settimana 2017 - 06

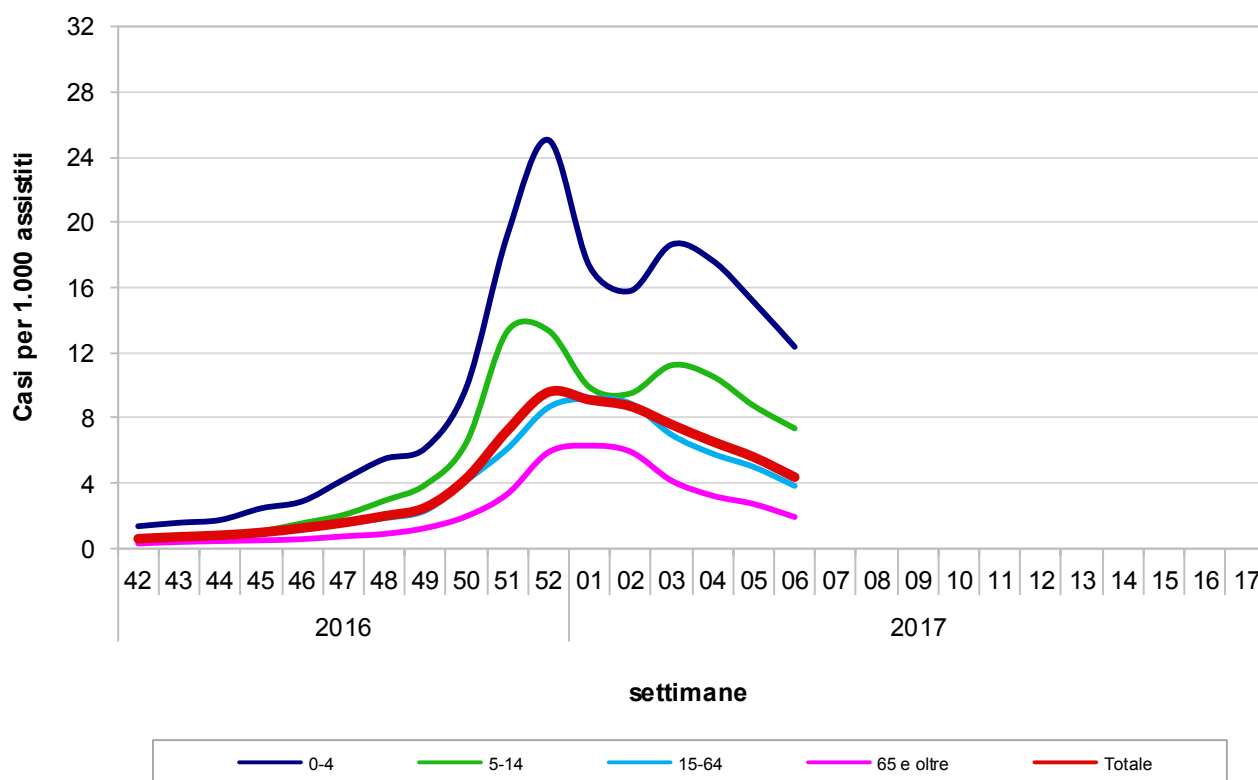
- In calo ancora il numero di casi di sindrome influenzale in Italia dopo aver raggiunto il picco stagionale nell'ultima settimana del 2016, con **9,59** casi per mille assistiti.
- Il livello di incidenza in Italia è pari a **4,37** casi per mille assistiti.
- In tutte le fasce di età si osserva una diminuzione del numero di casi rispetto alla precedente settimana. La fascia di età maggiormente colpita è quella pediatrica dei bambini sotto i cinque anni di età con un'incidenza pari a **12,37** casi per mille assistiti.
- Il numero di casi stimati in questa settimana è pari a circa **265.000**, per un totale, dall'inizio della sorveglianza, di circa **4.460.000** casi.
- In Puglia e in Abruzzo l'incidenza è tornata ai livelli di base.



- Per il calcolo delle soglie epidemiche è stato utilizzato il metodo **Moving Epidemic Method (MEM)** sviluppato dall'ECDC.
- MEM permette di stimare l'inizio, la durata e l'intensità dell'epidemia in ogni stagione influenzale.
- Per la stima delle soglie il metodo MEM utilizza i dati di sorveglianza delle ILI di almeno cinque ed un massimo di dieci stagioni. Ogni anno le soglie vengono ricalcolate sulla base dei dati disponibili.
- Le soglie della stagione in corso per l'Italia sono: **2,44** casi per mille assistiti (livello basale), **6,54** (intensità bassa), **11,94** (intensità media), **15,58** (intensità alta), oltre **15,58** (intensità molto alta).

Risultati Nazionali

**Incidenza delle sindromi influenzali in Italia per classi di età.
Stagione 2016 - 2017**



Durante la sesta settimana del 2017, 775 medici sentinella hanno inviato dati circa la frequenza di sindromi influenzali tra i propri assistiti. Il valore dell'incidenza totale è pari a **4,37** casi per mille assistiti.

Nella fascia di età 0-4 anni l'incidenza è pari a 12,37 casi per mille assistiti, nella fascia di età 5-14 anni a 7,36 nella fascia 15-64 anni a 3,84 e tra gli individui di età pari o superiore a 65 anni a 1,93 casi per mille assistiti.

Risultati Nazionali

La tabella seguente mostra il numero dei casi e i tassi d'incidenza, nel totale e per fascia di età, di tutte le regioni che hanno inviato i dati. L'incidenza settimanale è espressa come numero di sindromi influenzali (casi) per 1.000 assistiti.

Settimana	Totale Medici	Totale Casi	Totale Assistiti	Totale Incidenza	0-4 anni		5-14 anni		15-64 anni		65 anni e oltre	
					Casi	Inc	Casi	Inc	Casi	Inc	Casi	Inc
2016-42	912	710	1.192.276	0,60	98	1,36	85	0,54	446	0,64	81	0,31
2016-43	977	910	1.277.347	0,71	121	1,58	123	0,74	553	0,74	113	0,40
2016-44	1.018	1.080	1.334.710	0,81	136	1,75	131	0,76	677	0,86	136	0,45
2016-45	1.042	1.340	1.367.003	0,98	196	2,46	187	1,06	804	1,00	153	0,50
2016-46	1.050	1.723	1.377.033	1,25	236	2,89	279	1,54	1032	1,28	176	0,57
2016-47	1.047	2.167	1.373.723	1,58	340	4,22	366	2,06	1232	1,53	229	0,74
2016-48	1.038	2.708	1.359.668	1,99	438	5,49	518	2,93	1479	1,86	273	0,89
2016-49	1.042	3.434	1.366.413	2,51	495	6,15	696	3,91	1858	2,32	385	1,25
2016-50	1.072	6.049	1.406.740	4,30	806	9,90	1169	6,50	3449	4,16	625	1,97
2016-51	1.107	9.731	1.344.435	7,24	1541	19,24	2375	13,33	4808	6,12	1007	3,34
2016-52	1.039	12.988	1.354.379	9,59	1967	25,05	2302	13,37	6933	8,66	1786	5,90
2017-01	1.013	12.058	1.322.202	9,12	1365	17,30	1739	9,89	7084	9,19	1870	6,30
2017-02	1.034	11.814	1.355.078	8,72	1278	15,80	1713	9,51	7014	8,89	1809	5,94
2017-03	1.031	10.288	1.353.871	7,60	1503	18,64	2014	11,24	5505	6,97	1266	4,16
2017-04	990	8.549	1.303.933	6,56	1360	17,66	1807	10,56	4434	5,81	948	3,24
2017-05	941	6.949	1.240.018	5,60	1126	15,12	1462	8,75	3604	5,00	757	2,73
2017-06	775	4.457	1.019.298	4,37	748	12,37	983	7,36	2281	3,84	445	1,93
2017-07												
2017-08												
2017-09												
2017-10												
2017-11												
2017-12												
2017-13												
2017-14												
2017-15												
2017-16												
2017-17												

Risultati Nazionali

La tabella seguente riporta la popolazione in sorveglianza per settimana e per fascia di età. La popolazione osservata in ogni settimana può cambiare a causa dell'effettiva partecipazione di ogni singolo medico sentinella.

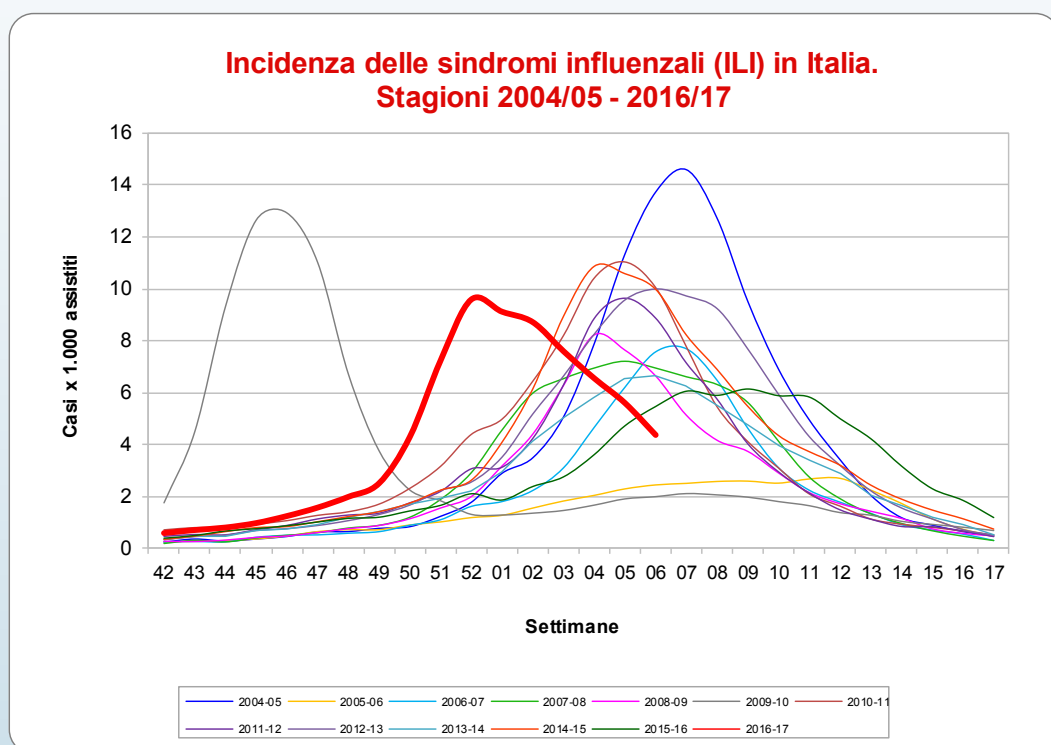
Settimana	Assistiti				Totale
	0-4 anni	5-14 anni	15-64 anni	65 anni e oltre	
2016-42	71.896	157.104	698.447	264.829	1.192.276
2016-43	76.687	166.835	747.780	286.045	1.277.347
2016-44	77.899	173.076	783.506	300.229	1.334.710
2016-45	79.582	176.787	802.863	307.771	1.367.003
2016-46	81.633	180.696	805.676	309.028	1.377.033
2016-47	80.659	178.008	806.152	308.904	1.373.723
2016-48	79.779	176.775	797.001	306.113	1.359.668
2016-49	80.440	178.068	800.346	307.559	1.366.413
2016-50	81.452	179.799	828.543	316.946	1.406.740
2016-51	80.082	178.156	785.020	301.177	1.344.435
2016-52	78.510	172.212	801.018	302.639	1.354.379
2017-01	78.880	175.833	770.762	296.727	1.322.202
2017-02	80.892	180.089	789.379	304.718	1.355.078
2017-03	80.613	179.239	789.501	304.518	1.353.871
2017-04	77.016	171.097	762.804	293.016	1.303.933
2017-05	74.449	167.045	720.915	277.609	1.240.018
2017-06	60.486	133.528	594.615	230.669	1.019.298
2017-07					
2017-08					
2017-09					
2017-10					
2017-11					
2017-12					
2017-13					
2017-14					
2017-15					
2017-16					
2017-17					

La popolazione degli assistiti in sorveglianza è mediamente pari a **1.314.596** assistiti per settimana (range: 1.019.298 – 1.406.740) pari al **2,2%** dell'intera popolazione italiana.

Risultati Nazionali

Il grafico sottostante riporta l'incidenza totale della stagione in corso e delle precedenti stagioni influenzali. L'incidenza settimanale è espressa come numero di sindromi influenzali (casi) per 1.000 assistiti.

Settimana	Casi stimati in Italia
2016-42	36.100
2016-43	43.200
2016-44	49.000
2016-45	59.400
2016-46	75.900
2016-47	95.600
2016-48	120.800
2016-49	152.400
2016-50	260.800
2016-51	439.000
2016-52	581.700
2017-01	553.200
2017-02	528.900
2017-03	460.900
2017-04	397.700
2017-05	339.900
2017-06	265.200
2017-07	
2017-08	
2017-09	
2017-10	
2017-11	
2017-12	
2017-13	
2017-14	
2017-15	
2017-16	
2017-17	
Totale	4.459.700

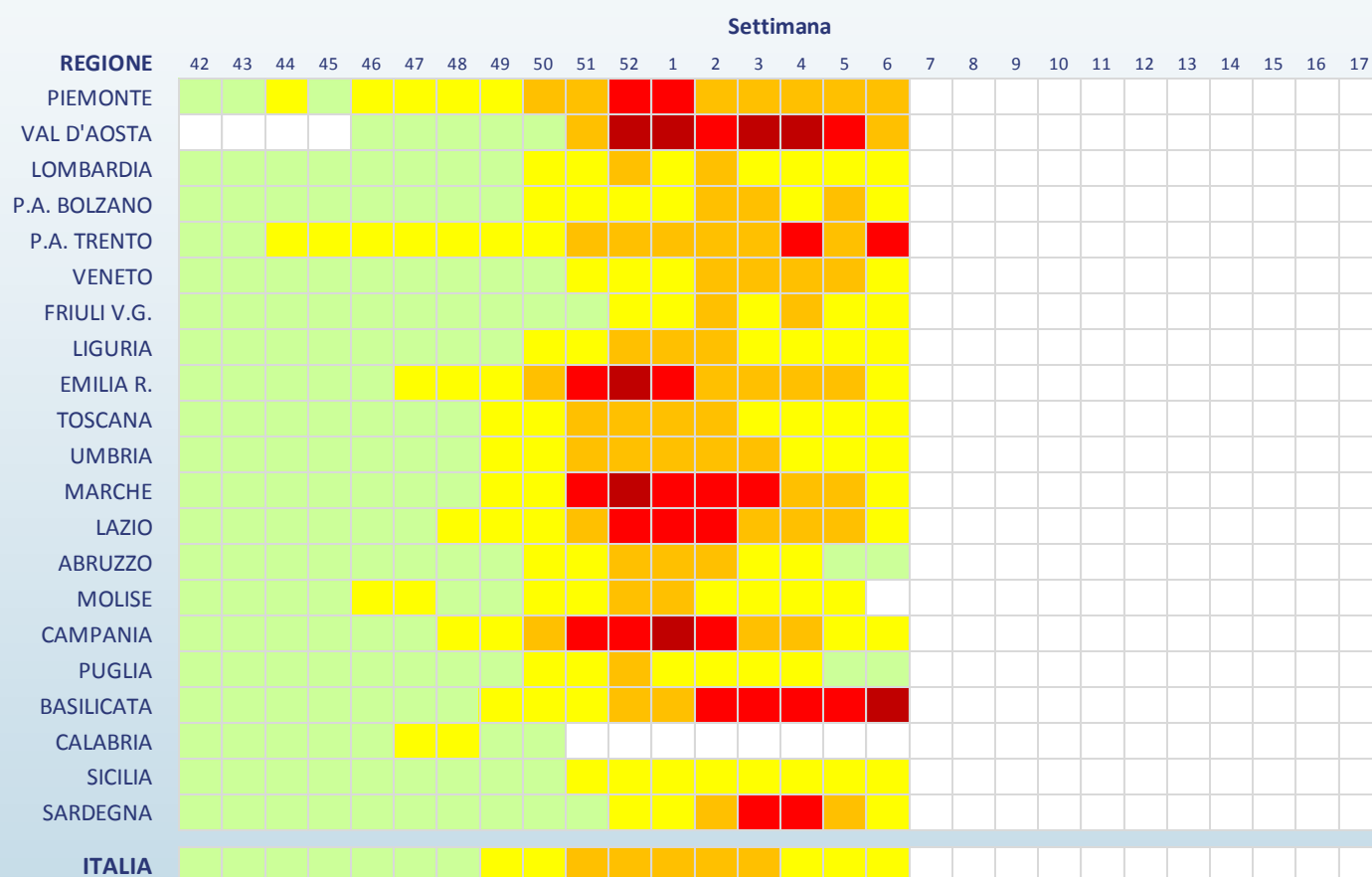


Nella sesta settimana del 2017 diminuisce ancora il livello dell'incidenza in Italia.

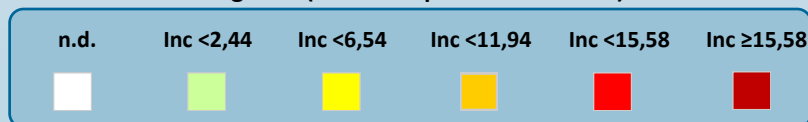
Nella sesta settimana del 2017, come mostrato in tabella, i casi stimati di sindrome influenzale, rapportati all'intera popolazione italiana, sono circa **265.000**, per un totale di circa **4.460.000** casi a partire dall'inizio della sorveglianza InfluNet.

Risultati Regionali

Nella tabella seguente è riportata l'incidenza totale osservata in tutte le regioni italiane nelle settimane di sorveglianza. L'incidenza è stata categorizzata in quattro classi e ad ogni categoria è stato assegnato un differente colore che indica l'intensità raggiunta dall'incidenza.



Legenda (incidenza per 1.000 assistiti)



Risultati Regionali

La tabella seguente mostra il numero dei casi e i tassi d'incidenza della sindrome influenzale, nel totale e per fascia di età, osservati nella settimana descritta nel presente rapporto. L'incidenza settimanale è espressa come numero di sindromi influenzali (casi) per 1.000 assistiti.

Regione	Totale Medici	Totale Casi	Totale Assistiti	Totale Incidenza	0-4 anni		5-14 anni		15-64 anni		65 anni e oltre	
					Casi	Inc	Casi	Inc	Casi	Inc	Casi	Inc
Piemonte	34	303	46.279	6,55	64	35,26	44	8,55	163	5,97	32	2,66
Val D'Aosta	3	39	3.947	9,88	16	38,65	14	19,05	8	4,15	1	1,15
Lombardia	130	662	192.922	3,43	98	8,49	136	5,49	353	9,19	75	1,65
P.A. di Bolzano	9	53	14.071	3,77	9	11,97	10	4,79	31	3,78	3	0,99
P. A. di Trento	12	179	13.487	13,27	38	25,59	53	15,40	74	12,15	14	5,67
Veneto	91	782	120.362	6,50	123	16,37	201	11,69	380	5,55	78	2,87
Friuli V.G.	18	112	23.077	4,85	15	8,61	16	4,13	60	13,01	21	3,92
Liguria	36	148	45.494	3,25	12	4,71	21	5,57	91	10,86	24	1,82
Emilia Romagna	50	299	63.462	4,71	72	14,28	69	5,24	134	4,21	24	1,79
Toscana	41	172	55.626	3,09	30	14,55	46	9,13	87	7,94	9	0,62
Umbria	5	27	5.568	4,85	14	14,85	9	5,59	3	3,46	1	1,10
Marche	9	63	10.408	6,05	9	7,35	19	9,66	27	5,13	8	4,10
Lazio	90	555	118.125	4,70	84	19,55	111	10,04	311	4,08	49	1,84
Abruzzo	33	67	35.809	1,87	8	3,02	6	0,99	42	6,57	11	1,58
Molise	-	-	-	-	-	-	-	-	-	-	-	-
Campania	46	271	55.124	4,92	71	11,19	92	7,78	95	3,27	13	1,64
Puglia	97	231	126.347	1,83	54	8,05	74	5,10	91	3,68	12	0,45
Basilicata	6	127	7.432	17,09	3	7,87	28	23,67	75	16,82	21	14,91
Calabria	-	-	-	-	-	-	-	-	-	-	-	-
Sicilia	54	285	69.002	4,13	17	10,85	28	6,83	204	13,49	36	2,05
Sardegna	11	82	12.756	6,43	11	7,55	6	3,05	52	8,51	13	4,04

Nella sesta settimana del 2017, sebbene in molte Regioni italiane è in corso il periodo epidemico, in Puglia e in Abruzzo l'incidenza è tornata ai livelli di base.

Si sottolinea che l'incidenza osservata in alcune regioni è **fortemente influenzata dal ristretto numero di medici e pediatri che hanno inviato, al momento, i loro dati.**

La Sorveglianza Influenza

La sorveglianza sentinella della sindrome influenzale INFLUNET è coordinata dall'Istituto Superiore di Sanità (ISS), in collaborazione con il Centro Interuniversitario per la Ricerca sull'Influenza (CIRI-IT) di Genova e il sostegno del Ministero della Salute. La rete si avvale del contributo dei medici di medicina generale e pediatri di libera scelta, dei referenti presso le Asl e le Regioni.

L'obiettivo è descrivere i casi di sindrome influenzale, stimarne l'incidenza settimanale durante la stagione invernale, in modo da determinare l'inizio, la durata e l'intensità dell'epidemia.

Il sistema si articola in due emireti, una coordinata dall'ISS, l'altra dal CIRI: i medici e i pediatri sentinella delle regioni Basilicata, Campania, Emilia Romagna, Lazio, Marche, Molise, Piemonte, Sardegna, Valle d'Aosta, Veneto, Provincia autonoma di Trento e Provincia autonoma di Bolzano inviano i dati relativi ai casi di sindrome influenzale osservati tra i loro assistiti all'ISS. I medici e i pediatri di Abruzzo, Calabria, Friuli Venezia Giulia, Liguria, Lombardia, Puglia, Sicilia, Toscana e Umbria li inviano invece al CIRI.

L'ISS svolge un ruolo di coordinamento tecnico-scientifico a livello nazionale in quanto aggrega settimanalmente i dati raccolti dalle due emireti, li analizza e produce un rapporto settimanale con i risultati nazionali.

Per la sorveglianza epidemiologica, in particolare, il gruppo di coordinamento nazionale dell'ISS ha sede presso il Dipartimento Malattie Infettive.

www.iss.it/flue/

www.iss.it/fluv/

L'elaborazione dei dati e la realizzazione del rapporto sono a cura del dr. Antonino Bella (Minf—ISS) grazie al prezioso contributo dei Medici di Medicina Generale e dei Pediatri di Libera Scelta, dei referenti Influenza presso le Asl e le Regioni e del dr. Piero Lai (CIRI—Università di Genova).

La Sorveglianza delle Sindromi Influenzali Influenza è realizzata con il supporto finanziario del Ministero della Salute – CCM.