



Ministero della Salute

**DIPARTIMENTO DELLA PROGRAMMAZIONE E DELL'ORDINAMENTO
DEL SERVIZIO SANITARIO NAZIONALE**

DIREZIONE GENERALE DELLA PROGRAMMAZIONE SANITARIA
UFFICIO X ex DGPROG - SiVeAS

Monitoraggio assistenza ospedaliera

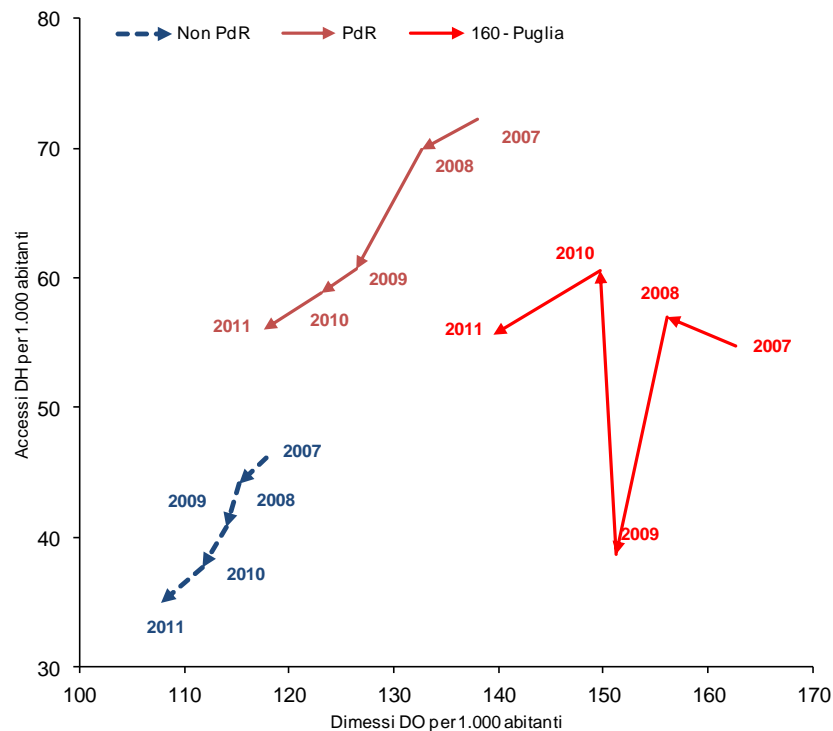
Regione Puglia

Dicembre 2013

DOMANDA SODDISFATTA OSPEDALIERA

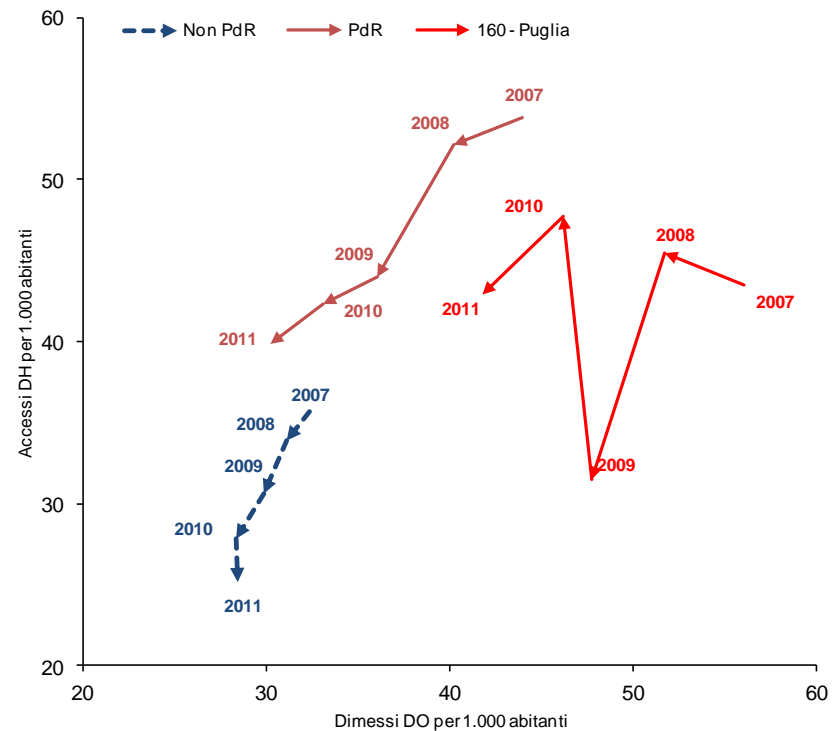
REGIONE PUGLIA – Domanda soddisfatta - Ospedalizzazione

Tasso di ospedalizzazione standardizzato per 1.000 abitanti



Per la Puglia tra il 2007-2011 si rileva un trend in diminuzione del tasso di ospedalizzazione in degenza ordinaria. Per il Day Hospital si osserva una diminuzione dal 2010, fatta eccezione per l'anno 2009. Tale performance, se confrontata con l'andamento complessivo delle Regioni in Piano di Rientro e quelle non in Piano, denota tuttavia ulteriori margini di miglioramento.

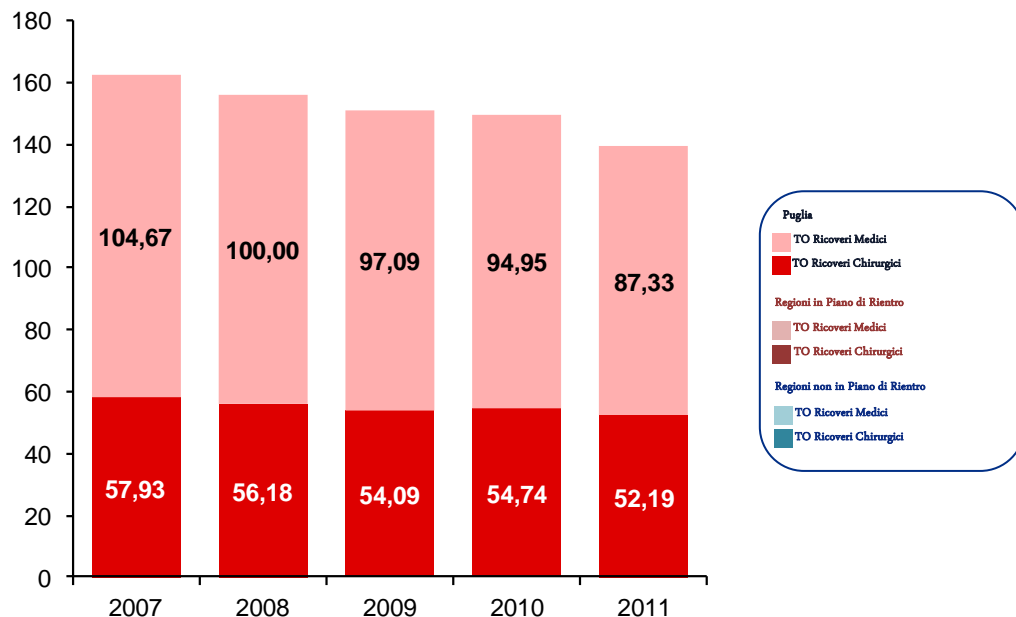
Tasso di ospedalizzazione standardizzato per 1.000 abitanti – 108 DRG a maggior rischio di inappropriata in regime ordinario



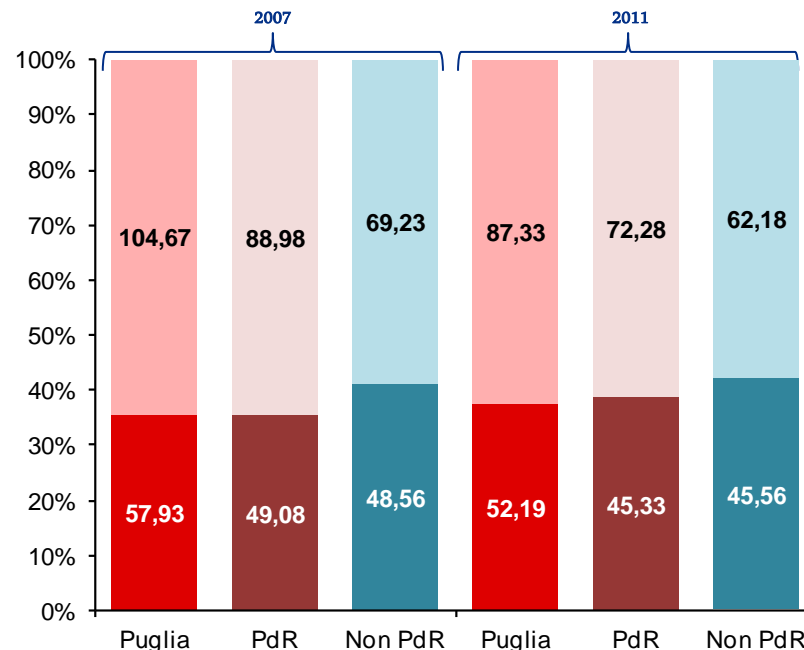
Osservando il dettaglio dell'ospedalizzazione per i ricoveri afferenti ai 108 DRG a maggior rischio di inappropriata in regime ordinario, previsti dal Patto per la Salute 2010-2012, si conferma sia il trend in diminuzione della Regione, sia la necessità di migliorare ulteriormente la performance, che emerge nel confronto con le altre Regioni sia in Piano di Rientro che non.

REGIONE PUGLIA – Domanda soddisfatta - Ospedalizzazione

Tasso di ospedalizzazione standardizzato per 1.000 abitanti ricoveri medici e chirurgici in regime ordinario



Incidenza tasso di ospedalizzazione standardizzato per 1.000 abitanti ricoveri medici e chirurgici in regime ordinario

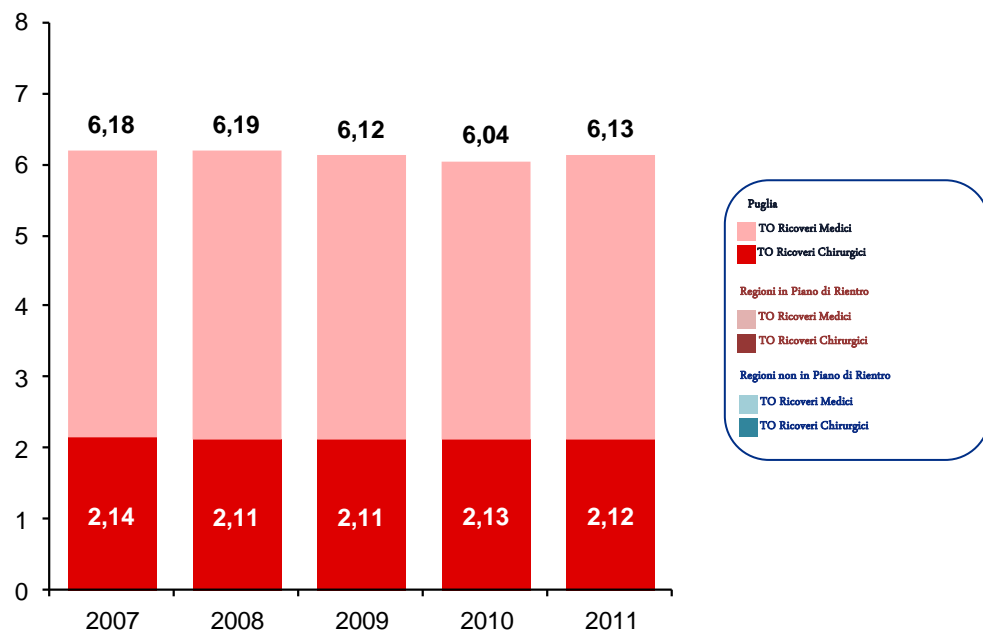


Dettagliando l'ospedalizzazione dei ricoveri in regime ordinario si rileva una riduzione del 17% dei ricoveri medici e del 10% per i chirurgici tra il 2007 e il 2011.

Confrontando la Puglia con le Regioni in Piano di Rientro e quelle non in piano, si conferma il trend in diminuzione sia per i ricoveri chirurgici che medici. Per questi ultimi si rileva la diminuzione dell'incidenza sul totale dei ricoveri sia in Puglia sia complessivamente nelle altre Regioni.

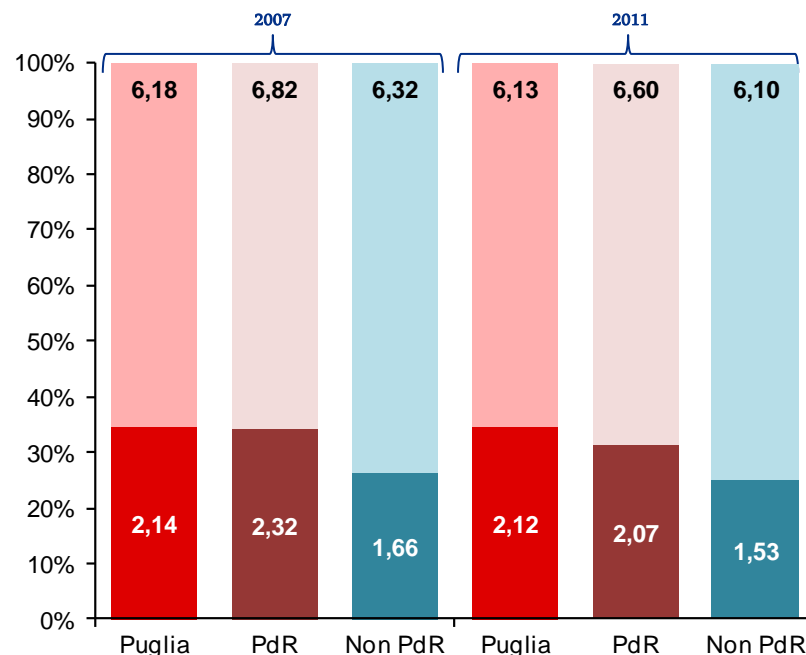
REGIONE PUGLIA – Domanda soddisfatta - Degenza media

Degenza media totale e Preintervento dei ricoveri chirurgici in regime ordinario



L'analisi della Degenza Media dei ricoveri chirurgici, evidenzia un trend altalenante nel corso degli anni. Dal confronto tra il 2007 e il 2011 emerge una lieve diminuzione sia della degenza media totale per i ricoveri chirurgici, che della degenza del Preintervento.

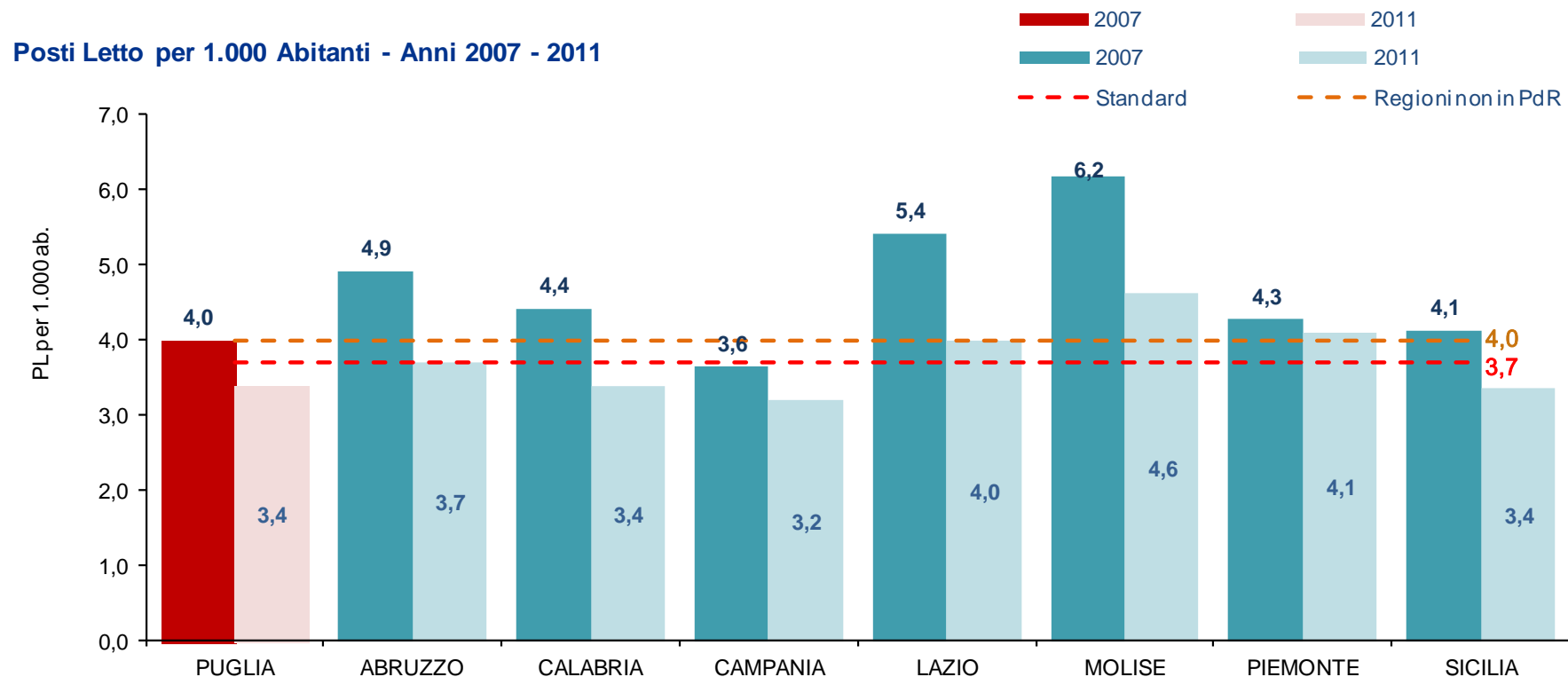
Incidenza Degenza Media del Preintervento sul totale dei ricoveri chirurgici in regime ordinario



Prendendo in esame in confronto con le Regioni in Piano e non in piano, per la Puglia si conferma il relativo trend in diminuzione. L'incidenza della degenza media Preintervento sul totale della degenza resta pressoché invariato. Dal confronto emerge altresì una maggiore riduzione della degenza media del totale dei ricoveri chirurgici nelle altre Regioni rispetto alla Puglia

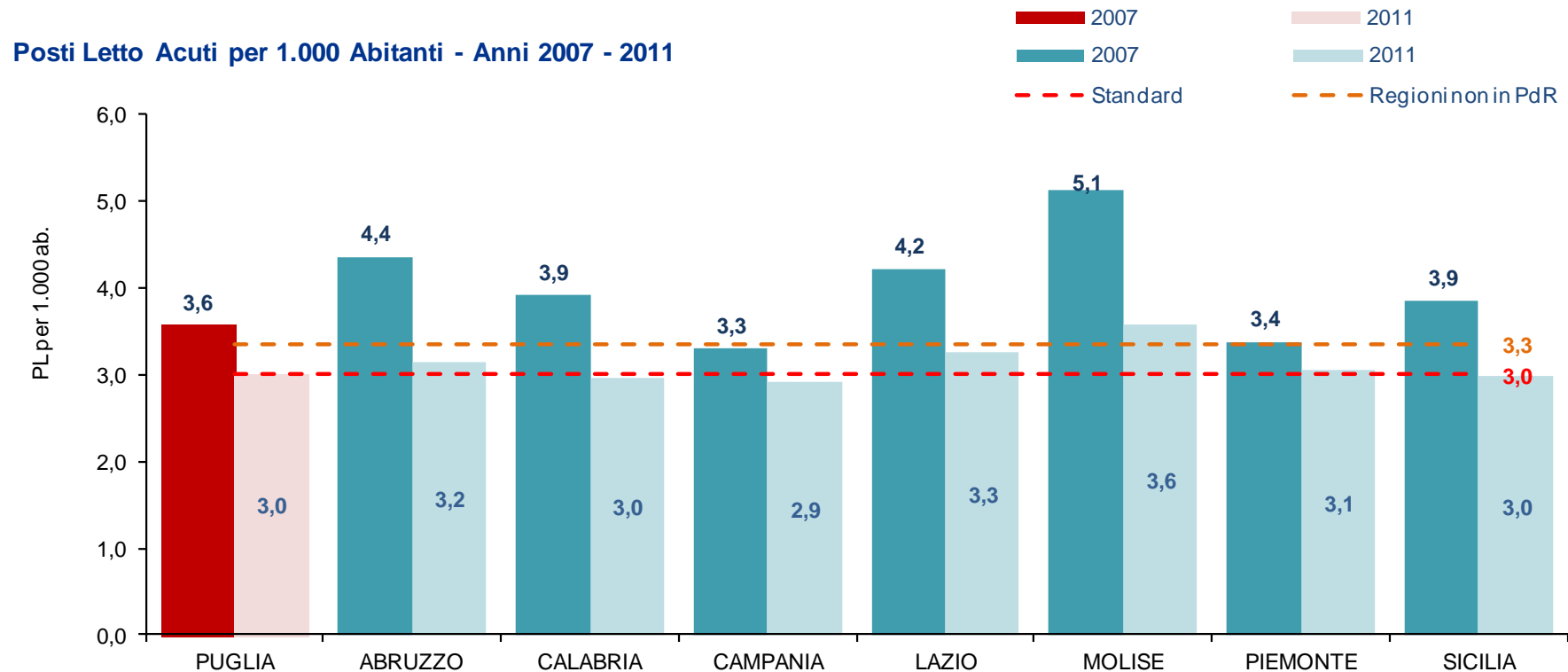
OFFERTA OSPEDALIERA

REGIONE PUGLIA – Offerta - Posti letto totali



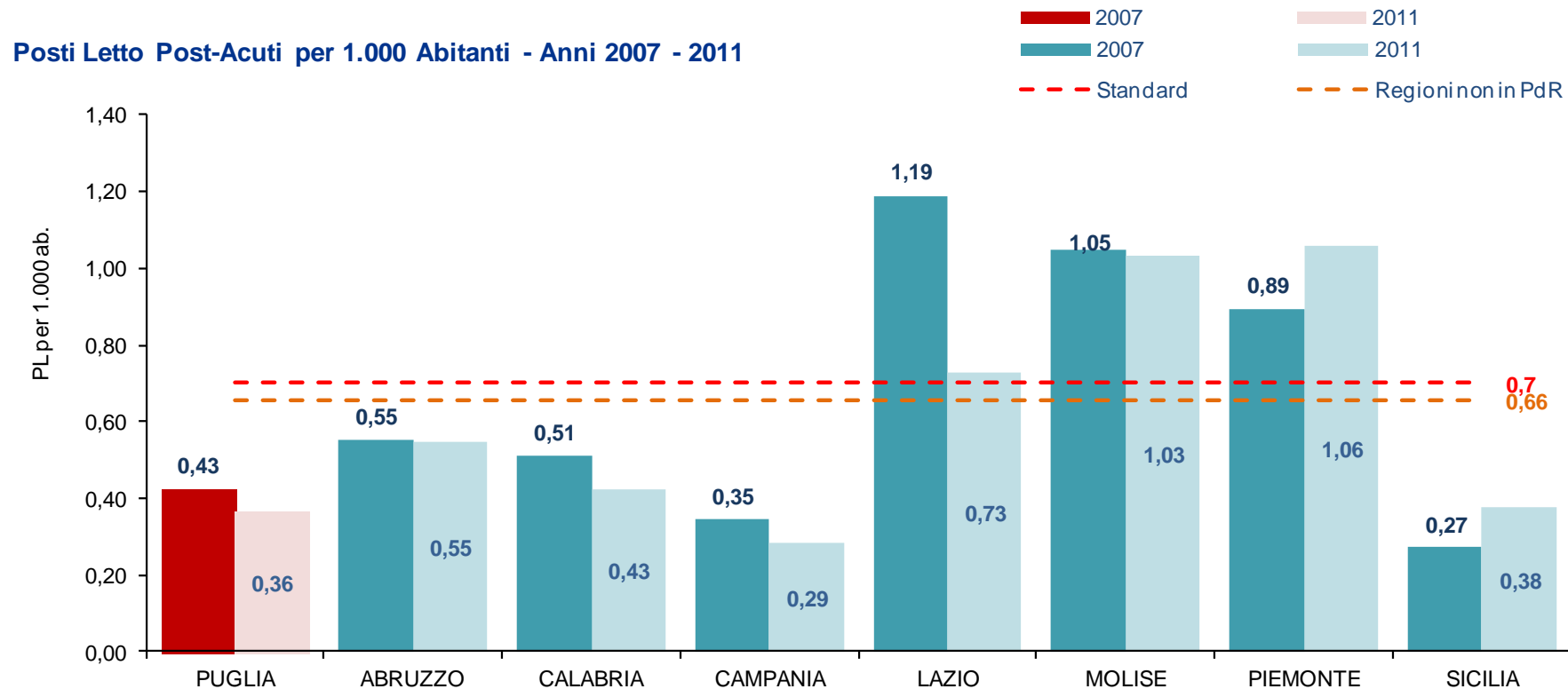
Il trend 2007-2011 dei posti letto della Regione Puglia evidenzia una riduzione della dotazione complessiva degli stessi del **15% c.a.** Tale riduzione è in linea con i trend in diminuzione delle altre Regioni in Piano di Rientro. Confrontando la dotazione per l'anno 2011, con lo standard di riferimento nazionale pari a 3,7 posti letto per 1.000 abitanti, definito dal Patto per la Salute 2010-2012 e recepito dall'art. 1, comma 13, lettera c) della Legge 189/2012, la stessa risulta essere inferiore allo standard.

REGIONE PUGLIA – Offerta - Posti letto acuti



L'analisi del trend 2007-2011 dei posti letto per acuti della Regione Puglia conferma la riduzione della dotazione degli stessi di poco inferiore al **16% c.a.** Anche in questo caso si conferma la riduzione in linea con i trend in diminuzione delle altre Regioni in Piano di Rientro. Confrontando la dotazione per l'anno 2011, con lo standard di riferimento nazionale pari a 3 posti letto per 1.000 abitanti, definito dal Patto per la Salute 2010-2012 e recepito dall'art. 1, comma 13, lettera c) della Legge 189/2012, la stessa risulta essere in linea allo standard.

REGIONE PUGLIA – Offerta - Posti letto post-acuti



L'analisi del trend 2007-2011 dei posti letto per post-acuti della Regione Puglia denota una riduzione della dotazione degli stessi del **14% c.a.** La dotazione riscontrata nel 2011 risulta essere tra le più basse rispetto alle altre Regioni in Piano di Rientro (0,36 posti letto per 1.000 abitanti). Confrontando la dotazione per l'anno 2011, con lo standard di riferimento nazionale pari a 0,7 posti letto per 1.000 abitanti, definito dal Patto per la Salute 2010-2012 e recepito dall'art. 1, comma 13, lettera c) della Legge 189/2012, la stessa risulta essere inferiore allo standard.