

**SCHEDA
PER LA VALUTAZIONE DEL
RISCHIO REGIONALE**

REGIONE BASILICATA¹

ANNO 2015

PROPEDEUTICA AI FINI DEGLI AUDIT MINISTERIALI
SUI SISTEMI DI PREVENZIONE REGIONALI IN MATERIA DI SANITA' PUBBLICA
VETERINARIA E SICUREZZA ALIMENTARE

¹ Popolazione residente al 1° Gennaio 2015: 576.619 abitanti (0,9 % della popolazione residente in Italia) ⁽¹⁾

1. PATRIMONIO ZOOTECNICO
1.1 BOVINI E BUFALI
1.2 SUINI
1.3 OVINI, CAPRINI, EQUIDI
1.4 SPECIE AVICOLE
1.5 ACQUACOLTURA
AZIENDE E PRODUZIONI DEL SETTORE ALIMENTARE E MANGIMISTICO
2.1 SETTORE CARNI
2.2 SETTORE LATTIERO CASEARIO
2.3 SETTORE UOVA E OVOPRODOTTI
2.4 SETTORE PESCA
2.5 SETTORE SOTTOPRODOTTI DI ORIGINE ANIMALE
2.6 SETTORE MANGIMI
2.7 SETTORE FARMACO VETERINARIO
2.8 SETTORE FITOSANITARI
3. ABITUDINI ALIMENTARI DELLA POPOLAZIONE UMANA
4. SISTEMA DI ALLERTA RAPIDO (PRODOTTI NAZIONALI)
5. SANITA': MALATTIE INFETTIVE NEGLI ANIMALI E ZONOSI
6. CIFRE SUL RANDAGISMO
7. SERVIZI REGIONALI E LOCALI VETERINARI E DI IGIENE DEGLI ALIMENTI
7.1 RISORSE UMANE DEI SERVIZI VETERINARI E ALIMENTI DELLA REGIONE, AASSLL, IZS E ARPA
7.2 ATTIVITÀ ISPETTIVE/AUDIT SU IMPIANTI RICONOSCIUTI E PRINCIPALI NON CONFORMITA' RISCONTRATE
7.3 LIVELLI ESSENZIALI DI ASSISTENZA (LEA) IN SANITÀ PUBBLICA VETERINARIA E SICUREZZA ALIMENTARE
FONTI

1. PATRIMONIO ZOOTECNICO

1.1 BOVINI E BUFALI

CONSISTENZA CAPI BOVINI ⁽²⁾ 94.492			
CONSISTENZA ALLEVAMENTI BOVINI: (2)	- di cui ad orientamento produttivo da carne	- di cui ad orientamento produttivo da latte	- di cui ad orientamento produttivo misto
2.854	1.943	262	649

CONSISTENZA CAPI BUFALINI ⁽²⁾ : 2.858			
CONSISTENZA ALLEVAMENTI BUFALINI(2) :	- di cui ad orientamento produttivo da carne	- di cui ad orientamento produttivo da latte	- di cui ad orientamento produttivo misto
27	3	21	3

STRUTTURE ZOOTECHNICHE PER BOVINI E BUFALI * ⁽²⁾		
STALLE DI SOSTA	CENTRI GENETICI	CENTRI RACCOLTA
99	-	-

*: dati riferiti all'anno 2014

1.2 SUINI

CONSISTENZA CAPI SUINI al 1 dicembre 2014 (suddivisione per categoria) ⁽³⁾

Di peso superiore ai 50 Kg				Di peso compreso tra 20 e 50 Kg esclusi	Di peso inferiore ai 20 Kg	Totale
Da ingrasso	Da riproduzione					
	Verri		Scrofe			
52.441	139		2.902	22.126	3.494	81.102

CONSISTENZA DEGLI ALLEVAMENTI e DELLE STRUTTURE ZOOTECNICHE PER SUINI ⁽²⁾

TOTALE ALLEVAMENTI SUIDI (suini + cinghiali)	ALLEVAMENTI DA INGRASSO	ALLEVAMENTI FAMILIARI	ALLEVAMENTI DA RIPRODUZIONE	ALLEVAMENTI SENZA INDICAZIONE DELL'ORIENTAMENTO PRODUTTIVO	STALLE DI SOSTA	STABULARI	CENTRI DI RACCOLTA
7.386	152	6.919	315	-	6	-	-

1.3 OVINI, CAPRINI, EQUINI

CONSISTENZA CAPI OVINI, CAPRINI al 1 dicembre 2014 ⁽³⁾ e CONSISTENZA CAPI EQUIDI registrati nella BANCA Dati presso l'UNIRE ⁽²⁾

OVINI	CAPRINI	EQUIDI					
		Cavalli	Barbotti	Asini	Muli	Zebre	Totale
311.372	69.616	8.692	-	769	109	1	9.571

consistenza capi ovi-caprini risultante dai censimenti annuali ⁽²⁾: 329.435

CONSISTENZA DEGLI ALLEVAMENTI e DELLE STRUTTURE ZOOTECNICHE PER OVICAPRINI ⁽²⁾

Tipologia	- di cui da carne	- di cui da latte	- di cui da produzione per autoconsumo	- di cui misti
ALLEVAMENTI OVINI: 6.377	867	49	325	5.135
ALLEVAMENTI CAPRINI: 1.605	245	25	81	1.253

STRUTTURE ZOOTECNICHE PER OVICAPRINI		
STALLE DI SOSTA	CENTRO MATERIALE GENETICO	CENTRI RACCOLTA
8	1	2

CONSISTENZA DEGLI ALLEVAMENTI EQUIDI ⁽²⁾

Orientamento produttivo	Produzione / riproduzione	lavoro	ippico	equestre	dipporto - ippico sportivi	carne	n.s.
ALLEVAMENTI CAVALLI: TOT. 3.624	33	107	77	2.057	491	859	-
ALLEVAMENTI MULI: Tot. 21	-	15	1	1	-	4	-
ALLEVAMENTI ASINI Tot: 218	13	51	2	96	9	47	-
ALLEVAMENTI BARDOTTI Tot: 1	-	-	-	1	-	-	-

CONSISTENZA DELLE STRUTTURE ZOOTECHNICHE PER EQUINI ⁽²⁾

STALLE DI SOSTA	MANEGGIO	CENTRO MATERIALE GENETICO	IPPODROMO	CENTRO RACCOLTA
1	22	-	1	-

1.4 SPECIE AVICOLE**CONSISTENZA DEGLI ALLEVAMENTI AVICOLI ⁽²⁾**

GALLUS GALLUS Cap. ≥ 250 capi			TACCHINI Cap. ≥ 250 capi	SELVAGGINA (FAGIANI, PERNICI, STARNE)	QUAGLIE	OCHE - ANATRE	RATITI (STRUZZI, EMU')	FARAONE	ALTRI AVICOLI	AVICOLI MISTI	VOLATILI PER RICHIAMI VIVI
riproduzione	carne	ovaiole									
3	4	8	-	3	1	1	2	-	-	13	-

1.5 ACQUACOLTURA**CONSISTENZA AZIENDE ACQUACOLTURA ⁽²⁾**

AZIENDE CON ALLEVAMENTI DI PESCI	AZIENDE CON ALLEVAMENTI DI MOLLUSCHI	AZIENDE CON ALLEVAMENTI DI CROSTACEI	TOTALE AZIENDE DI ACQUACOLTURA
3	-	-	3

2. AZIENDE E PRODUZIONI DEL SETTORE ALIMENTARE E MANGIMISTICO

ATTIVITA' GENERALI CONNESSE AGLI ALIMENTI DI ORIGINE ANIMALE allo stato attivo ⁽⁴⁾

TIPOLOGIA ATTIVITA'		
MERCATO ALL'INGROSSO	DEPOSITO FRIGORIFERO	CENTRO DI RICONFEZIONAMENTO
-	21	8

2.1 SETTORE CARNE

ATTIVITA' AUTORIZZATE: CARNI, CARNI MACINATE, PREPARAZIONI DI CARNE, PRODOTTI A BASE DI CARNE E CARNI SEPARATE MECCANICAMENTE allo stato attivo ⁽⁴⁾

SPECIE	TIPOLOGIA ATTIVITA'		
	MACELLI	MACELLI (RITO ISLAMICO)	LABORATORI DI SEZIONAMENTO
UNGULATI DOMESTICI	20	-	19
POLLAME E LAGOMORFI	5	-	10
SELVAGGINA DA ALLEVAMENTO	2	-	2
SELVAGGINA CACCIATA	CENTRO DI LAVORAZIONE		LABORATORI DI SEZIONAMENTO
	-		-

TIPOLOGIA ATTIVITA'			
CARNI MACINATE	PREPARAZIONE CARNI	CARNI SEPARATE MECCANIC.	PRODOTTI A BASE DI CARNE (stab. trasformazione)
4	19	-	43 di cui 4 abilitati all'export

BESTIAME MACELLATO PER SPECIE – Anno 2014 ⁽³⁾

SUINI		OVINI E CAPRINI		EQUINI*		BOVINI		BUFALI	
Capi	Peso morto (q)	Capi	Peso morto (q)	Capi	Peso morto (q)	Capi	Peso morto (q)	Capi	Peso morto (q)
31.575	35.118	51.162	3.937	627	1.219	8.325	22.545	4	8

*: dato riferito , per la specie, al 2010

MACELLAZIONE DELLE SPECIE AVICOLE , SELVAGGINA E CONIGLI- Anno 2014 ⁽³⁾

SPECIE	POLLI E GALLINE	TACCHINI	FARAONE	ANATRE	OCHE	TOTALE AVICOLI	SELVAGGINA	CONIGLI
Capi (n)	50.458	-	57	-	-	50.515	-	15.850
Peso Morto (kg)	122.058	-	82	-	-	122.140	-	23.518

2.2 SETTORE LATTIERO-CASEARIO**ATTIVITA' AUTORIZZATE: LATTE e PRODOTTI A BASE DI LATTE allo stato attivo ⁽⁴⁾ LATTE RACCOLTO PRESSO LE AZIENDE AGRICOLE DALL'INDUSTRIA LATTIERO-CASEARIA (q) ⁽⁴⁾**

LATTE E PRODOTTI A BASE DI LATTE	ATTIVITA'	Numero
	CENTRO RACCOLTA LATTE	3
	CENTRO DI STANDARDIZZAZIONE	-
	STABILIMENTO DI TRATTAMENTO TERMICO	3
	STABILIMENTO DI TRASFORMAZIONE	86
STABILIMENTO DI STAGIONATURA	4	

PRODUZIONE DI LATTE, DI BURRO E DI FORMAGGIO (q) – Anno 2014 ⁽³⁾

LATTE DI VACCA	LATTE DI PECORA	LATTE DI CAPRA	LATTE DI BUFALA	TOTALE
328.156	787	3.080	700	332.723

LATTE ALIMENTARE				BURRO	FORMAGGI				
Trattato igienicamente ^{(a)*}					Pasta dura	Pasta semidura	Pasta molle	Freschi	Totale
Intero	Parzialmente scremato	Scremato	Totale	602	175	8.970	1.132	27.294	37.571
38.000	15.200	-	53.200						

*^(a): con procedimento termico di pastorizzazione, sterilizzazione e uperizzazione (U.H.T.).

2.3 SETTORE UOVA E OVOPRODOTTI

ATTIVITA' AUTORIZZATE: UOVA E DERIVATI allo stato attivo ⁽⁴⁾

UOVA E DERIVATI	ATTIVITA'	NUMERO
	STABILIMENTI DI TRASFORMAZIONE	-
	IMPIANTI DI PRODUZIONE UOVA LIQUIDE	-
	CENTRI DI IMBALLAGGIO UOVA	5

2.4 SETTORE PESCA

ATTIVITA' AUTORIZZATE: PRODOTTI DELLA PESCA allo stato attivo ⁽⁴⁾

SETTORE	ATTIVITA'	NUMERO
PRODOTTI DELLA PESCA	STABILIMENTI DI TRASFORMAZIONE	1
	LOCALI MACELLAZIONE ACQUACULTURA	-
	LOCALI CERNITA E SEZIONAMENTO	3
	MERCATO ALL'INGROSSO	-
	IMPIANTO COLLETTIVO ASTE	-
	NAVE OFFICINA	-
	IMPIANTO CARNI SEPARATE MECCANICAMENTE	-
	NAVI DEPOSITO FRIGORIFERO	-
MOLLUSCHI BIVALVI VIVI	CENTRO DEPURAZIONE	-
	CENTRO SPEDIZIONE MOLLUSCHI	1

Anno 2009 ⁽³⁾						
PRODUZIONE PESCA MARITTIMA E LAGUNARE (q) (a)						
PESCI				MOLLUSCHI	CROSTACEI	TOTALE GENERALE
Alici, sarde, sgombri	Tonni	Altri	Totale	Totale		
-	-	-	-	-	-	-

(a): (fonte Istat-Irepa)

2.5 SETTORE SOTTOPRODOTTI DI ORIGINE ANIMALE

ATTIVITA' AUTORIZZATE: SOTTOPRODOTTI DI ORIGINE ANIMALE (REGOLAMENTO (CE) n. 1069/2009) allo stato attivo⁽⁴⁾

	CATEG. 1	CATEG. 2	CATEG. 3
TRANSITO	1	1	1
MAGAZZINAGGIO	-	-	-
TRASFORMAZIONE	-	-	1
BIOGAS	-	-	-
IMPIANTI TECNICI	-	-	2
USI IN DEROGA	-	1	1
PRODUTTORI DI FERTILIZZANTI	-	-	-
	CATEG. 2	CATEG. 3	
OLEOCHIMICO	-	-	
COMPOSTAGGIO	-	-	
CENTRI RACCOLTA	-	-	
ALIMENTI PER ANIMALI DA COMPAGNIA (CATEG. 3)		1	
INCENERITORE /COINCENERITORE		-	

2.6 SETTORE MANGIMI

NUMERO DI STABILIMENTI E OPERATORI AUTORIZZATI AI SENSI DAL D.L.90/93 E DEL REGOLAMENTO (CE) 183/2005 ⁽⁶⁾

MANGIMI MEDICATI	Stabilimenti produttori di mangimi medicati e prodotti intermedi	1
	Aziende produttrici di mangimi medicati, a partire de premiscele medicate per autoconsumo	-
	Aziende produttrici di mangimi medicati, a partire da prodotti intermedi, per autoconsumo*	-
	Distributori (art.13 comma 6-7 D.M.16/11/93)	-
	Grossisti **	1
MANGIMI	Stabilimenti riconosciuti	8
	Operatori registrati	-

*) Decreto 04 dicembre 2012 , sostituzione dell'allegato al decreto 18 aprile 2011, contenente l'elenco delle aziende zootecniche o impianti di allevamento autorizzate ad acquistare prodotti intermedi, per esclusivo consumo aziendale. (13A00059) (G.U. Serie Generale, n. 6 del 08 gennaio 2013)

**) Ministero della Salute, Comunicato 07 gennaio 2013 - Elenco degli operatori che esercitano attivita' di distribuzione di mangimi medicati e prodotti intermedi, autorizzati dal Ministero della salute. - Anno 2012. (12A13763) , (G.U. Serie Generale, n. 5 del 07 gennaio 2013)

PRODUZIONE E DISTRIBUZIONE DEI MANGIMI COMPLETI E COMPLEMENTARI (q) -Anno 2013 ⁽³⁾						
	PRODUZIONE			DISTRIBUZIONE		
	Industria	Allev.	Totale	Industria	Allev.	totale
MANGIMI COMPLETI	208.011	-	208.011	264.764	-	264.764
MANGIMI COMPLEM.	681.419	-	681.419	361.724	-	361.724
Totale	889.430	-	889.430	626.488	-	626.488

COMMERCIO ESTERO DEI MANGIMI COMPLETI E COMPLEMENTARI (q) - Anno 2013 ⁽³⁾		
	IMPORTAZIONE	ESPORTAZIONE
MANGIMI COMPLETI	-	-
MANGIMI COMPLEMENTARI	43	-
TOTALE	43	-

2.7 SETTORE FARMACO VETERINARIO

NUMERO DI OPERATORI DELLA DISTRIBUZIONE DEL FARMACO PER USO VETERINARIO – al 30 giugno 2015- E DI STABILIMENTI AUTORIZZATI ALLA PRODUZIONE - al 30 giugno 2015- (7)

COMMERCIO INGROSSO	6
COMMERCIO INGROSSO E VENDITA DIRETTA	7
VENDITA DIRETTA FABBRICANTE	3

STABILIMENTI AUTORIZZATI ALLA PRODUZIONE DI MEDICINALI VETERINARI	1
FABBRICANTI DI SOSTANZE FARMACOLOGICAMENTE ATTIVE IMPIEGATE PER LA FABBRICAZIONE DI MEDICINALI AD USO VETERINARIO	-
TOTALE	1

2.8 SETTORE FITOSANITARI

PRODOTTI FITOSANITARI E TRAPPOLE DISTRIBUITI PER CATEGORIA nell'anno 2013 (in KG) (3) e NUMERO STABILIMENTI DI PRODUZIONE DI FITOSANITARI (8)

FUNGICIDI	INSETTICIDI E ACARICIDI	ERBICIDI	VARI	BIOLOGICI	TOTALE	TRAPPOLE (NUMERO)
803.902	173.620	188.563	264.535	-	1.430.620	1.885

STABILIMENTI DI PRODUZIONE DI FITOSANITARI	-
--	---

3 ABITUDINI ALIMENTARI DELLA POPOLAZIONE

ABITUDINI E CONSUMI ALIMENTARI (persone da 3 anni in su) - ANNO 2011 ⁽¹⁰⁾

FREQUENZE DI CONSUMO	%
Pane, pasta ,riso almeno una volta al giorno	91,6
Salumi almeno qualche volta alla settimana	63,9
Carni bianche almeno qualche volta alla settimana	80,3
Carni bovine almeno qualche volta alla settimana	66,0
Carni di maiale almeno qualche volta alla settimana	50,7
Latte almeno una volta al giorno	56,9
Formaggio almeno una volta al giorno	16,2
Uova almeno qualche volta alla settimana	61,7
Legumi in scatola almeno qualche volta alla settimana	71,7
Pesce almeno qualche volta alla settimana	60,0
Dolci almeno qualche volta alla settimana	43,5
Verdure almeno una volta al giorno	29,1
Ortaggi almeno una volta al giorno	23,7
Frutta almeno una volta al giorno	77,2
Consuma vino*	48,2
Consuma oltre mezzo litro di vino al giorno*	5,8
Consuma birra*	40,5
Consuma birra tutti i giorni*	3,8

*: indagine effettuata su un campione di popolazione da 11 anni e più

4 SISTEMA DI ALLERTA RAPIDO (PRODOTTI NAZIONALI)

NUMERO DI NOTIFICHE regionali e numero di segnalazioni riguardanti prodotti di origine regionale - ANNO 2013 e 2014 ⁽⁹⁾

ANNO	NUMERO DI NOTIFICHE reg.	Segnalazioni prodotti di origine reg.	TOTALE NOTIFICHE PRODOTTI NAZIONALI
2013	-	-	97
2014	?	-	89

*: Il maggior numero di notifiche ha riguardato l'alimentazione animale, seguita dai prodotti della pesca e frutta e vegetali

**Il maggior numero di notifiche ha riguardato i prodotti della pesca, seguiti dall'alimentazione animale e dai prodotti a base di latte

5. SANITA': MALATTIE INFETTIVE NEGLI ANIMALI E ZONOSI

BRUCELLOSI e TUBERCOLOSI NEGLI ANIMALI DI INTERESSE ZOOTECNICO – ANNO 2014 ⁽¹¹⁾

BRUCELLOSI*	CAPI		AZIENDE*	
	Bovini +Bufalini	% controllati	99,85%	% controllati
% positivi (prevalenza)		0,26%	% positivi	1,49%
			% nuovi positivi (incidenza)	0,94%
TUBERCOLOSI	CAPI		AZIENDE **	
	Bovini+ Bufalini	% controllati	99,64%	% controllati
% positivi (prevalenza)		0,01%	% positivi	0,09%
			% nuovi positivi (incidenza)	0,06%
Bovini+ Bufalini	% controllati	99,88%	% controllati	99,92%
	% positivi(prevalenza)	0,00%	% positivi	0,12%
			% nuovi positivi (incidenza)	0,12%

Indenne dalla **Malattia vescicolare del suino**: Regione Basilicata (decisione 2005/779/CE e s.m.)

FOCOLAI DI MALATTIE INFETTIVE DI PRINCIPALE INTERESSE VETERINARIO- Anni 2013-2015 ⁽¹²⁾

ANNO	LEUCOSI	CARBON CHIO EMATICO	SHMALLENB ERG	TBC	ANEMIA INFETTIVA EQUINI	BLUE TONGUE	MALATTIA VESCICOLARE SUINO	BRUCELLOSI	SCRAPIE
2013		-	1	3	1	-		30	2
2014		2		3	2	46	2	30	
2015 (gen.-nov.)	1	-		-	-	13		10	3(1 forma atipica)

BRUCELLOSI , TUBERCOLOSI , EPATITE A , BOTULISMO E PRINCIPALI ZONOSI NELLA POPOLAZIONE UMANA (notifiche di casi) – ANNI 2008-2010 ⁽¹³⁾

ANNO	BRUCEL LOSI	TUBERCOLOSI			EPATITE A	BOTULISMO	LEISHMANIOSI		SCABBIA	LEPTOSPIROSI	TULAREMI A	RICKETTIOSI	LISTERIOS I	SALMONELLOSI
		Forma polmonare	Forma mista	Forma extrapolm.			cutanea	viscerale						
2009	-	-	-	-	-	2	-	-	-	-	-	-	-	-
2010 Dati provv.	-	-	-	-	-	-	-	-	-	-	-	-	-	-

INFEZIONI, TOSSINFEZIONI , INFESTAZIONI DI ORIGINE ALIMENTARE (il cui agente eziologico è identificato, sospetto o non specificato) – ANNI 2008 e 2009 ⁽¹³⁾

Anno	Totale focolai	Totale casi
2008	-	-
2009	-	-

6. CIFRE SUL RANDAGISMO ⁽¹⁴⁾

ATTIVAZIONE BANCA DATI TELEMATICA (anagrafe canina regionale) *	numero di ingressi di cani nell'anno nei canili sanitari/strutture di prima accoglienza	numero di gatti sterilizzati a carico del Servizio Sanitario Nazionale
si	1750	8

*: criteri di ripartizione del fondo per la tutela del benessere e per la lotta all'abbandono degli animali da compagnia (Decreto ministeriale 6 maggio 2008).

** I dati fanno riferimento all'anno 2014

7. SERVIZI REGIONALI E LOCALI VETERINARI E DI IGIENE DEGLI ALIMENTI

7.1 RISORSE UMANE DEI SERVIZI VETERINARI E ALIMENTI DELLA REGIONE, AASSLL, IZS E ARPA -ANNO-2015 ⁽¹⁶⁾

Authority	N. of organisational unit(A)			Human resources (nr)										Human resources (full time equivalent)										
				Staff with university degree					Other					Staff with university degree				Other						
	centrale (1)	periferiche (2)	totale(3)	Veterinarians (B)		Other fields(altre figure profess.) (C)			Auxiliaries/technicians(D)			Administrative staff(E)		Veterinarians(F)		Other fields(G)		Auxiliaries/technicians(H)		Administrative staff(I)				
				gov full time (1)	gov part time (2)	contratto a tempo deter.(3)	priv (convenzionati)(4)	gov full time (1)	gov part time (2)	contratto a tempo deter.(3)	priv (convenzionati)(4)	gov full time (1)	gov part time (2)	contratto a tempo deter.(3)	priv (convenzionati)(4)	gov(1)	priv (convenzionati)(2)	gov (1)	priv (convenzionati)(2)	gov (1)	priv (convenzionati)(2)	gov (1)	priv (convenzionati)(2)	
RPHS^(a)	1		1	1								2	2	1										
ASL SV (A)^(b)	4	31	34	48	15	1			11	4			7	1	2	2	45,96				2		6,56	1,09
ASL SV (B)^(c)	5	27	32	32						6			6			20				3		5		
ASL SV (C)^(d)	5	11	16	21						4			6			11				2		5		
ASL SIAN^(e)	4	8	12					16		21			6				7			9		2		
ASL Servizi Veterinari	14	69	82	101	15	1				14			19	1	2	2	76,96				7		16,8	1,09
LSP^(f)	1	6	7	23			23	8	1	95	1	6	40	4			23	23	9		101,6		43	
ARPA^(g)	1	1	2					15		6				5				15			65			
PMP^(h)																								

7.2 ATTIVITÀ ISPETTIVE / AUDIT SU IMPIANTI RICONOSCIUTI EFFETTUATI NELL'ANNO 2014 ⁽¹⁵⁾

Tipologia di stabilimento	N° Stabilimenti o ASL	N° accessi agli stabilimenti	N° ispezioni	N° non conformità riscontrate	N° Audit sugli OSA	N° Audit delle Regioni/Province sulle ASL	N° Ispezioni Ministeriali
Depositi frigoriferi e impianti di riconfezionamento	6	31	31	4	5		
Macelli e sezionamenti carni rosse	16	163	163	16	14		
Macelli e sezionamenti carni bianche	5	13	13	2	3		
Macelli e sezionamenti grande selvaggina allevata e ratiti	0	0	0	0	0		
Centri grande selvaggina cacciata	0	0	0	0	0		
Carni macinate, preparazioni di carni e CSM	5	15	15	0	5		
Prodotti a base di carne	24	120	119	7	21		
Molluschi bivalvi vivi	0	0	0	0	0		
Prodotti della pesca	1	9	10	3	1		
Latte e prodotti a base di latte	77	211	230	38	54		
Uova e ovoprodotti	5	5	5	0	3		
Cosce di rana e lumache	0	0	0	0	0		
Grassi animali fusi	0	0	0	0	0		
Stomaci, vesciche e intestini trattati	0	0	0	0	0		
Gelatine	0	0	0	0	0		
Collagene	0	0	0	0	0		
TOTALI	139	567	586	70	106		

PRINCIPALI NON CONFORMITA' RISCONTRATE IN IMPIANTI RICONOSCIUTI NELL'ANNO 2014 (numero) ⁽¹⁵⁾

Tipologia di stabilimento	Condizioni strutturali e attrezzature	Gestione dei prerequisiti (lotta agli infestanti, formazione personale, potabilità acqua utilizzata, ecc.)	Piano HACCP	Gestione sottoprodotti e SRM	Igiene lavorazioni e personale	Tracciabilità rintracciabilità	Condizioni pulizia sanificazione	Mat. prime, semilav. e prodotti finiti
Depositi frigoriferi e impianti di riconfezionamento	0	1	1	1	0	0	0	1
Macelli e sezionamenti carni rosse	4	3	1	7	0	0	1	0
Macelli e sezionamenti carni bianche	1	0	1	0	0	0	0	0
Macelli e sezionamenti grande selvaggina allevata e ratiti	0	0	0	0	0	0	0	0
Centri grande selvaggina cacciata	0	0	0	0	0	0	0	0
Carni macinate, preparazioni di carni e CSM	0	0	0	0	0	0	0	0
Prodotti a base di carne	0	2	3	0	0	2	0	0
Molluschi bivalvi vivi	0	0	0	0	0	0	0	0
Prodotti della pesca	0	0	3	0	0	0	0	0
Latte e prodotti a base di latte	5	17	11	1	0	3	0	1
Uova e ovoprodotti	0	0	0	0	0	0	0	0
Cosce di rana e lumache	0	0	0	0	0	0	0	0
Grassi animali fusi	0	0	0	0	0	0	0	0
Stomaci, vesciche e intestini trattati	0	0	0	0	0	0	0	0
Gelatine	0	0	0	0	0	0	0	0
Collagene	0	0	0	0	0	0	0	0
TOTALI	10	23	20	9	0	5	1	2

7.3 LIVELLI ESSENZIALI DI ASSISTENZA (LEA) IN SANITÀ PUBBLICA VETERINARIA E SICUREZZA ALIMENTARE ⁽¹⁶⁾

INDICATORI di performance - GRIGLIA LEA	VALUTAZIONE		
	2011	2012	2013
BRC OVI-CAPRINA, BOVINA E BUFALINA (% allevamenti controllati sul totale dei controllabili per l'anno di riferimento)	97,1% Prevalenza in diminuzione	99,37%	99,68% ma prevalenza bovini in aumento
TBC BOVINA (% allevamenti controllati sul totale dei controllabili per l'anno di riferimento)	99.75% e Prevalenza in diminuzione	97,92% ma prevalenza >0,1	99,92% controlli e 0,19% prevalenza
ANAGRAFE OVICAPRINA (% di allevamenti ovicaprini controllati rispetto alla soglia prevista del 3%)	27%	100%	100%
PIANO NAZIONALE RESIDUI (FARMACI E CONTAMINANTI NEGLI ALIMENTI DI ORIGINE ANIMALE: % di campioni analizzati su totale delle analisi programmate)	91,40%	100%	78%
DPR 14/07/95, articoli 5 e 6: % di campionamenti effettuati sul totale dei programmati, negli esercizi di commercializzazione e di ristorazione nell'anno di riferimento	100%	100%	135,60%

REGIONE BASILICATA Certificazione anno di attività 2013 - Flussi informativi veterinari ⁽¹⁶⁾											
Numero indicatore	Rilevazioni	peso	Copertura			Qualità			PUNTEGGIO medio	P. medio * peso	NOTE
			Criterio	Non sufficiente 0	Sufficiente 2	Criterio	Non sufficiente 0	Sufficiente 2			
1	PIANI DI RISANAMENTO - Notifica dei Piani di Profilassi ed eradicazione per TBC, BRC, LEB (Dec. 2008/940/CE); istruzioni ministeriali.	8	validazione corretta e completa sul SISTEMA RENDICONTAZIONI, entro la data prevista dalle istruzioni ministeriali [vedere annotazione]	<i>non validati entro la data prevista dalla normativa in vigore per l'anno di riferimento</i>	validati entro la data prevista dalla normativa in vigore per l'anno di riferimento	invio corretto e completo, entro la data prevista, delle relazioni di cui all'allegato B [relazione tecnica] e degli allegati C e D [programmi ed obiettivi] [vedere annotazione]	<i>non inviato corretto e completo entro la data prevista dalla normativa in vigore per l'anno di riferimento</i>	inviato corretto e completo entro la data prevista dalla normativa in vigore per l'anno di riferimento	2	16	VINCOLANTE: sufficiente se punteggio medio è uguale 2
2/3	PNAA - Piano nazionale di vigilanza e controllo sanitario sull'alimentazione animale - Circolare 2/2/2000 n. 3e succ. modifiche; D.L.vo 90/93; Decisione della Commissione 2001/9/CE; Regolamento (CE) n. 882/2004; Regolamento (CE) n. 183/2005	6	Invio corretto e completo dei dati di attività secondo gli Allegati del PNAA entro i tempi previsti nonché del Piano Regionale Alimentazione Animale all'ufficio competente della DGSAF [vedere annotazione]	<i>invio oltre i tempi previsti</i>	invio entro i tempi previsti	invio contestuale della relazione annuale sull'attività ispettiva effettuata [vedere annotazione]	<i>invio oltre i tempi previsti</i>	invio entro i tempi previsti	2	12	VINCOLANTE: sufficiente se punteggio medio è uguale 2
4	BENESSERE TRASPORTO - Controlli riguardanti la "protezione degli animali durante il trasporto". Istruzioni ministeriali.	4	Rispetto della tempistica [vedere annotazione]	<i>non inviato entro la data prevista</i>	inviato entro la data prevista	conformità dei dati forniti secondo le indicazioni previste dalla nota n. DGVA/X/6057 del 13/02/2006 [vedere annotazione]	<i>non coerenti</i>	coerenti	2	8	
5	BENESSERE IN ALLEVAMENTO - Controlli riguardanti la "protezione degli animali negli allevamenti" (D.Lgs 146/2001, D.Lgs 122/11, D.Lgs 126/11, D.Lgs 267/03, Decisione 2006/778/CE, Piano Nazionale Benessere Animale 2008 e s.m.i. (note prot 16031-P-4/8/2008 e 13029-P-13/7/2010). Istruzioni ministeriali.	4	Rispetto della tempistica dell'invio dei dati relativi ai controlli [vedere annotazione]	<i>non inviato entro la data prevista</i>	inviato entro la data prevista	attuazione di almeno il 95% dei controlli previsti dal PNBA, sulla base delle condizioni previste nel capitolo "criteri di selezione" a pag. 4 del PNBA	<i>< 95% dei controlli previsti</i>	≥ 95% dei controlli previsti	2	8	

6	ANAGRAFE CANINA - Rilevazione delle popolazioni di cani e gatti randagi e di proprietà. Art. 8 della Legge 14/08/1991, n. 281 - Accordo Stato-Regioni del 06/02/2003 art. 4 comma 1 lett. b) e c); Decreto interministeriale 06/05/2008	4	invio, entro il 31 marzo di ogni anno, della relazione sull'attività svolta in materia di randagismo nell'anno precedente, coerente con quanto previsto dall'art. 2, comma 2 del DM 6/5/2008	<i>non inviato entro la data prevista</i>	inviato entro la data prevista	aggiornamento periodico dell'anagrafe nazionale (art. 4 comma 1 lett. c; art. 4 comma 2)	<i>aggiornamenti consecutivi con intervallo superiore a 60 giorni</i>	tutti gli aggiornamenti consecutivi hanno un intervallo inferiore o uguale a 60 giorni	2	8	
7	FARMACOSORVEGLIANZA: Attività di ispezione e verifica. Trasmissione al Ministero della Salute della relazione delle attività di cui al comma 3 dell'art.88 del D.Lg.vo 6 aprile 2006, n.193. Nota DGSAF n. 1466 del 26/01/2012 "linee guida per la predisposizione, effettuazione e gestione dei controlli sulla distribuzione e l'impiego dei medicinali veterinari"; DM 14/5/2009 e nota DGSAF 13986 del 15/7/2013	5	Invio, corretto e completo, utilizzando la modulistica prevista, dei dati di attività entro i tempi previsti [vedere annotazione]	<i>non inviato entro la data prevista</i>	inviato entro la data prevista	Attività svolta sul totale degli operatori controllabili in base all'art. 68 comma 3, art. 71 comma 3, art. 70 comma 1, artt. 79-80-81-82-84-85 del D.Lg.vo 6 aprile 2006, n. 193 [vedere annotazione]	Attività comprendente meno del 90% degli operatori da controllare in relazione alle frequenze stabilite (23% pari a 842 controlli su 3702)	<i>Attività comprendente almeno il 90% degli operatori da controllare in relazione alle frequenze stabilite</i>	1	5	VINCOLANTE: sufficiente se punteggio medio è uguale 2
8	SALMONELLOSI ZOONOTICHE - Verifica dei dati pervenuti conformemente alle disposizioni comunitarie; Regolamento 2160/03 e s.m.i.; nota DGSA 3457-26/02/2010; istruzioni ministeriali.	6	Rispetto della tempistica di trasmissione su SIS (Sistema Informativo Salmonellosi), e registrazione corretta e completa in BDN (nota DGSAF 3457-26/2/2010), secondo quanto previsto dalle disposizioni vigenti per i Piani di controllo e sorveglianza salmonelle nel pollame [vedere annotazione]	<i>non inviato entro la data prevista</i>	inviato entro la data prevista	<i>Rispetto del volume di attività previsto dai piani nazionali per la ricerca di Salmonelle nei riproduttori, nelle ovaiole e polli da carne Gallus gallus, e nei tacchini da riproduzione e ingrasso [vedere annotazione]</i>	<i>< 90% delle registrazioni dei campionamenti nel SIS (Sistema Informativo Salmonellosi) per uno, o più, dei piani applicabili oppure non validate dalla Regione nel "Sistema Rendicontazioni"</i>	> 90% delle registrazioni dei campionamenti inseriti nel SIS (Sistema Informativo Salmonellosi) per ciascuno dei piani applicabili, e validate dalla Regione nel "Sistema Rendicontazioni"	1	6	
9	BSE - Reg 999/2001 allegato III sorveglianza TSE; istruzioni ministeriali. Nota DGSAF 2832 del 12 febbraio 2014	3	Invio della rendicontazione corretta attraverso il SISTEMA RENDICONTAZIONI entro la data prevista dalle disposizioni, relativa agli animali testati nell'anno di certificazione [vedere annotazione]	<i>non inviato entro la data prevista</i>	inviato entro la data prevista	% dei bovini morti testati per BSE di età superiore ai 48 mesi rispetto al numero di bovini morti di età superiore ai 48 mesi registrati in BDN	<85% di bovini morti testati per BSE (72,99%)	≥ 85% di bovini morti testati per BSE	1	3	

10	TSE e SCRAPIE Reg.999/2001; Decisione della Commissione 2002/677/CE del 22/08/2002, che stabilisce requisiti uniformi per la notifica dei programmi di eradicazione e di controllo delle malattie animali cofinanziati dalla Comunità.	3	inserimento in SIR (Sistema Informativo Rendicontazioni) della rendicontazione dei focolai di scrapie rimborsati nell'anno di certificazione, sulla base delle istruzioni ministeriali entro i tempi previsti [vedere nota]	<i>invio non corretto, o non completo, o oltre la data prevista dalle disposizioni in vigore per l'anno di riferimento</i>	invio corretto e completo entro la data prevista dalle disposizioni in vigore per l'anno di riferimento	corrispondenza tra il n. focolai rendicontati per il cofinanziamento CE ed il numero di focolai effettivi [vedere nota]	<i>non corrispondent e o inviati oltre la data utile per l'invio in Commissione Europea</i>	corrispondente e inviati entro la data utile per l'invio in Commissione Europea	2	6	
11	SCRAPIE - Decisione della Commissione 2002/677/CE del 22/08/2002, che stabilisce requisiti uniformi per la notifica dei programmi di eradicazione e di controllo delle malattie animali cofinanziati dalla Comunità.	4	invio corretto e completo entro la data prevista per l'anno dalle disposizioni vigenti (nota sul sistema rendicontazioni n. DGSAF 1800-2/02/2011 e s.m.i.) dei dati riguardanti la reportistica finanziaria analitica dei costi sostenuti per la gestione dei focolai di scrapie [vedere annotazione]	<i>invio non corretto, o non completo, o oltre la data prevista dalla normativa in vigore per l'anno di riferimento</i>	<i>invio corretto e completo entro la data prevista dalla normativa in vigore per l'anno di riferimento</i>	corrispondenza tra i dati dichiarati sul SIR per il cofinanziamento comunitario e quelli della reportistica finanziaria analitica dei costi sostenuti per la gestione dei focolai di scrapie	<i>non corrispondent e o inviati oltre la data utile per l'invio in Commissione Europea</i>	corrispondente e inviati entro la data utile per l'invio in Commissione Europea	2	8	VINCOLANTE: sufficiente se punteggio medio è uguale 2
12	ANAGRAFE OVICAPRINA - Reg. CE 1505/2006 recante modalità di applicazione del Regolamento CE 21/2004 - livello minimo dei controlli in aziende oviceprine	4	Raggiungimento della soglia del 5% dei capi controllati e disponibilità del dato in BDN in tempo utile (29 febbraio) per l'Annual Report	<i>< 5% dei capi controllati o non disponibili per la data presta</i>	≥ 5% dei capi controllati e disponibili per la data prevista	criterio di rischio adottato per la scelta degli allevamenti da sottoporre ai controlli	<i>>85% dei controlli in allevamento è effettuato utilizzando solo 1 dei criteri di rischio previsti dalla norma</i>	≤85% dei controlli in allevamento è effettuato utilizzando solo 1 dei criteri di rischio previsti dalla norma	2	8	
13	CONTROLLO SANITARIO DELLE POPOLAZIONI SUINE - anagrafe: dlgs 26/10/2010 n. 200 che stabilisce modalità di identificazione e registrazione suini; malattia di Aujeszky: D.M. 1-4-1997 e DM 30 dic 2010	6	trend della prevalenza per la M. di Aujeszky, risultante in base ai dati completi riportati nel sistema informativo "Portale Aujeszky" gestito dal Centro di Referenza Nazionale per l'Aujeszky c/o IZS-LER; [vedere annotazione]	<i>trend in aumento</i>	prevalenza 0% o trend in diminuzione	Rendicontazione in BDN - in tempo utile per l'Annual Report - del raggiungimento della soglia di almeno 1% del totale delle aziende suinicole presenti nel territorio di competenza (art. 8 comma 2, dlgs 200/2010) per il controllo dell'anagrafe suina [vedere annotazione]	<i>< dell'1%dei controlli rendicontati nei tempi utili per l'Annual Report</i>	≥ dell'1%dei controlli rendicontati nei tempi utili per l'Annual Report	2	12	

15	OGM - Reg. CE 1829/2003 e Reg. CE 1830/2003 relativi agli alimenti e ai mangimi geneticamente modificati. Piano Nazionale di controllo ufficiale sulla presenza degli organismi geneticamente modificati negli alimenti - anni 2012-2014	4	predisposizione e comunicazione del Piano Regionale per la ricerca degli OGM negli alimenti, vigente nell'anno 2013	assenza del Piano Regionale per la ricerca degli OGM vigente nell'anno 2012, o mancata comunicazione	presenza e comunicazione del Piano Regionale per la ricerca degli OGM vigente nell'anno 2012	validazione sul sistema applicativo web dal parte della Regione, entro i tempi previsti, dei dati inseriti dai laboratori [vedere annotazione]	validazione effettuata oltre la scadenza prevista (3 campioni validati su 11)	validazione effettuata entro la scadenza prevista	1	4	
16	AUDIT SU STABILIMENTI - controlli ufficiali sugli stabilimenti di produzione degli alimenti di origine animale ai sensi del Regolamento CE 854/2004	5	invio entro la data prevista (3 marzo 2014) dell'allegato 3 alla nota n. DGSAN 3/6238/p del 31 maggio 2007 e nota DGSAN 1312 del 20/1/2014, debitamente compilato	non inviato entro la data prevista, e/o non debitamente compilato	inviato, debitamente compilato, entro la data prevista	% di audit sugli stabilimenti del settore latte e prodotti a base di latte [vedere annotazione]	numero di audit inferiore al 30 % del totale degli stabilimenti del settore del latte e prodotti a base di latte	numero di audit uguale o superiore al 30 % del totale degli stabilimenti del settore del latte e prodotti a base di latte	2	10	
17	PIANO NAZIONALE RESIDUI (farmaci e contaminanti negli alimenti di origine animale) - Decreto legislativo 158/2006	5	Percentuale dei questionari sulle attività conseguenti a non conformità inseriti in NSIS/PNR rispetto al totale delle non conformità riscontrate	< 90% dei questionari di non conformità inseriti	≥ 90% dei questionari di non conformità inseriti	referti rilasciati dal laboratorio entro i tempi indicati dal PNR 2011 per ciascuna delle categorie (10 giorni lavorativi per le sostanze di Cat. A e 30 giorni lavorativi per quelle di cat. B) [vedere annotazione]	< 50% dei campioni di una categoria è refertato nei tempi indicati	≥ 50% dei campioni di ciascuna categoria è refertato nei tempi indicati	0	0	VINCOLANTE: sufficiente se punteggio medio è uguale 2
18	RASSF - sistema rapido di allerta sulla sicurezza degli alimenti	6	Comunicazione del cellulare di servizio della Regione in relazione a notifiche del RASFF in orari e giorni extra lavorativi	Mancanza di comunicazione e del cellulare	Comunicazione del cellulare	tempi di risposta alle comunicazioni di allerta (risposte ricevute entro le 5 settimane, risposte ricevute ma oltre le 5 settimane, nessuna risposta ricevuta) [vedere annotazione]	Punteggio medio, che tiene conto dell'efficacia della risposta, minore o uguale a 1.	Punteggio medio, che tiene conto dell'efficacia della risposta, maggiore di 1	2	12	
19	FITOSANITARI SU ALIMENTI - DM 23 DICEMBRE 1992 - controllo ufficiale di residui di prodotti fitosanitari negli alimenti di origine vegetale. Istruzioni ministeriali	8	trasmissione dei dati entro la data prevista [vedere annotazione]	arrivo dei dati oltre il termine	arrivo dei dati entro il termine	numero di campi, previsti dal sistema informatico "NSIS - Nuovo Sistema Alimenti-Pesticidi", compilati correttamente sulla base delle istruzioni ministeriali [vedere annotazione]	> 4 campi (dei 46 previsti) compilati in modo errato da almeno 1 dei laboratori di cui la regione si avvale	≤ 4 campi (dei 46 previsti) compilati in modo errato da almeno 1 dei laboratori di cui la regione si avvale	0	0	VINCOLANTE: sufficiente se punteggio medio è uguale 2

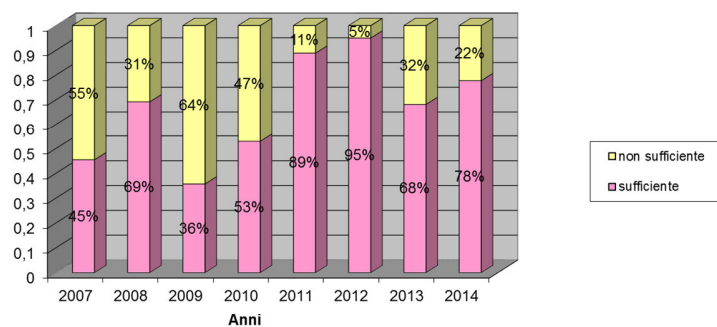
20	S.INTE.S.I. STABILIMENTI (art. 3 del reg. 854/2004; art. 31 del Reg. 882/04) anagrafe degli stabilimenti riconosciuti per la produzione di alimenti di origine animale	4	presenza di stabilimenti riconosciuti in via definitiva sulla base di un precedente riconoscimento condizionato [vedere annotazione]	<i>meno del 98 % dei riconoscimenti definitivi rilasciati nel 2013 è stato basato su un riconoscimento o condizionato</i>	almeno il 98 % dei riconoscimenti definitivi rilasciati nel 2013 è stato basato su un riconoscimento condizionato	rispetto dei tempi di rilascio del riconoscimento definitivo [vedere annotazione]	<i>meno del 90% dei riconoscimenti definitivi rilasciati nel 2013 sono stati basati su riconoscimenti o condizionato rilasciato entro i 6 mesi precedenti, come previsto dal Reg. 854/04</i>	almeno il 90% dei riconoscimenti definitivi rilasciati nel 2013 sono stati basati su riconoscimenti o condizionato rilasciato entro i 6 mesi precedenti, come previsto dal Reg. 854/04	2	8
21	AUDIT SULLE AUTORITA' COMPETENTI (art. 4.6 del Reg. 882/04). Nota DGSAF n. 1629 del 28/01/2014 concernente "rilevazione di attività di audit svolta". Istruzioni ministeriali	5	comunicazione nel tempo previsto utile per la Relazione Annuale al PNI, delle informazioni relative all'attività di audit svolta sulle autorità competenti [vedere annotazione]	comunicazione e inviata oltre il termine (mail 3 marzo)	<i>comunicazione e inviata entro il termine</i>	compilazione corretta e completa di tutte le voci previste dalla tabella di rilevazione, basata su una attività di audit effettivamente svolta nel 2013 [vedere annotazione]	<i>tabella non compilata in modo corretto e completo e/o non basata su una attività di audit svolta nel 2013</i>	tabella inviata in modo corretto e completo e basata su attività di audit svolta nel 2013	1	5
22	FINANZIAMENTO DEI CONTROLLI UFFICIALI - Disciplina delle modalità di rifinanziamento dei controlli sanitari ufficiali in attuazione del regolamento (CE) n° 882/2004 - Art. 8, comma 1 e 2, del DLgs n. 194 del 19.11.2008; DM 24/01/2011 "modalità tecniche per il versamento delle tariffe e la rendicontazione"	6	trasmissione al Ministero della salute, entro il 30 aprile, dell'allegato 3 del DM 24/1/2011 concernente i dati relativi alle somme effettivamente percepite e i costi del servizio prestato	non trasmesso entro la data prevista (29 aprile)	<i>trasmesso entro la data prevista</i>	compilazione corretta e completa della tabella di cui all'allegato 3 del DM 24/1/2011 [vedere annotazione]	<i>allegato 3 non inviato, o dati non corretti o incompleti</i>	allegato 3 inviato, corretto e completo	1	6
TOTALE		100								145

Schema di valutazione finale: **NON SUFFICIENTE** punteggio pari al 72,5%, ma sufficiente per 3 indicatori vincolanti su 6

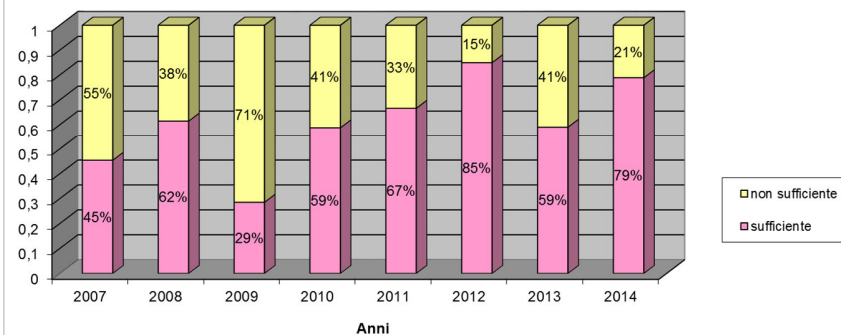
SUFFICIENTE	≥ 60% con sufficienza per almeno 4 dei flussi vincolanti oppure valutazione insufficiente ma con trend positivo rispetto all'anno precedente (% in miglioramento) con sufficienza per almeno 4 dei flussi vincolanti
NON SUFFICIENTE	< 60% o comunque con meno di 4 flussi vincolanti sufficienti oppure valutazione insufficiente e con trend negativo rispetto all'anno precedente (% in peggioramento) o con meno di 4 flussi vincolanti sufficienti, o mancato rispetto degli eventuali impegni sottoscritti in sede di Comitato LEA

RESOCONTO STORICO E RAPPRESENTAZIONE SINTETICA DELLA VALUTAZIONE SUI DEBITI INFORMATIVI CON U.E. PER GLI ANNI DI ATTIVITA' 2007-2014 ⁽¹⁶⁾

BASILICATA - % dei debiti informativi monitorati, trasmessi al DSVET nei tempi previsti, per anno



BASILICATA - Qualità dei debiti informativi monitorati, per anno; rapporto tra sufficienti e non sufficienti



2007	NON SUFFICIENTE	47,05% e suff. per 2 indicatori vincolanti su 4
2008	SUFFICIENTE	66,84% e suff. per 4 indicatori vincolati su 6
2009	NON SUFFICIENTE	49% e suff. per 4 indicatori vincolati su 6
2010	NON SUFFICIENTE	44% e suff. per 2 indicatori vincolati su 6
2011	NON SUFFICIENTE	78,5% ma suff. per 3 indicatori vincolati su 6
2012	SUFFICIENTE	92,0% e suff. per 6 indicatori vincolati su 6
2013	SUFFICIENTE	61% e suff. per 4 indicatori vincolati su 6
2014	NON SUFFICIENTE	72,5% ma suff. per 3 indicatori vincolati su 6

TABELLA RIASSUNTIVA VALUTAZIONE LEA VETERINARI E ALIMENTARI ⁽¹⁶⁾

BASILICATA	AAJ 1.1 - Indicatori di performance	AAJ 1.2 - Flussi informativi veterinari	AAJ.1.3 - definizione sistema di audit art 4(6) del Reg. 882/2004	AAJ.1.4 - attuazione del programma di audit art 4(6) del Reg. 882/2004	AAJ.1.5 - verifica dei controlli ufficiali art 8(3) del Reg. 882/204	ESITO	Dettaglio
2013 per 2012	SI	SI	NO	NO	NO	NON ADEMPIENTE*	sufficiente in 2 items su 5
2014 per 2013	NO	NO	SI	SI	SI	NON ADEMPIENTE*	sufficiente in 3 items su 5
2015 per 2014	NO	SI	SI	SI	SI	ADEMPIENTE	sufficiente in 4 items su 5

* La Regione ha presentato un **Piano di Impegni**, che ha consentito al Comitato LEA di assegnare la "**adempienza con impegno**"

FONTI

(1) Statistiche demografiche ISTAT

<http://demo.istat.it/>

(2) BDN dell'Anagrafe Zootecnica (al 30 settembre 2015)

NOTE: Per quanto riguarda le specie bovina e bufalina la Banca Dati Nazionale (BDN) è stata riconosciuta pienamente operativa dalla Commissione Europea con decisione del 13 febbraio 2006. Pertanto i dati esposti riferibili a queste specie sono da considerarsi ufficiali a tutti gli effetti. Per quanto riguarda le altre specie animali occorre precisare che le diverse banche dati sono ancora in fase di implementazione e quindi non ancora complete in merito ai dati in esse contenuti.

(3) Sistema informativo su agricoltura e zootecnia ISTAT

(4) Sistema Veterinario integrato Stabilimenti di Produzione (S.inte.s.i): interrogazione: 02 novembre 2015;

(6) Ufficio 7 (Alimentazione Animale), Direzione Generale della Sanità Animale e dei Farmaci Veterinari, Ministero della Salute.

Elenco stabilimenti riconosciuti ai sensi del Reg. 183/2005 (operatori registrati e riconosciuti):

<http://www.ministerosalute.it/alimenti/sanita/sanApprofondimento.jsp?lang=italiano&label=alim&id=444>

(7) Ufficio 4 (Medicinali Veterinari e dispositivi medici ad uso veterinario), Direzione Generale della Sanità Animale e dei Farmaci Veterinari, Ministero della Salute;

(8) Elenco degli stabilimenti autorizzati alla produzione di fitosanitari (portale web Ministero Salute);

(9) RELAZIONE RASSF annuali e trimestrali – ANNO 2013 e 2014:

http://www.salute.gov.it/portale/temi/p2_5.jsp?lingua=italiano&area=sicurezzaAlimentare&menu=sistema

(10) “La vita quotidiana nel 2011”, Indagine multiscopo annuale sulle famiglie “Aspetti della vita quotidiana”. ISTAT

⁽¹¹⁾ Ufficio 2 (Sanità animale e Anagrafi), Direzione Generale della Sanità Animale e dei Farmaci Veterinari, Ministero della Salute;

⁽¹²⁾ Bollettino Epidemiologico Nazionale veterinario - http://www.izs.it/BENV_NEW/
Ufficio 3 (Gestione operativa del Centro nazionale di lotta ed emergenza contro le malattie animali e Unità di Crisi Centrale), Direzione Generale della Sanità Animale e dei Farmaci Veterinari, Ministero della Salute;

⁽¹³⁾ Bollettino Epidemiologico del Ministero della Salute:
<http://www.salute.gov.it/malattieInfettive/paginaInternaMenuMalattieInfettive.jsp?id=812&menu=strumentieservizi>;

⁽¹⁴⁾ Ufficio 6, Direzione Generale della Sanità Animale e dei Farmaci Veterinari, Ministero della Salute; Dati regionali sul randagismo:
<http://www.ministerosalute.it/caniGatti/paginaInternaMenuCani.jsp?id=280&menu=abbandono>

⁽¹⁵⁾ Ufficio 2 (Igiene dei prodotti di origine animale) –Direzione generale della sicurezza degli alimenti e della nutrizione (ai sensi delle LINEE GUIDA PER IL CONTROLLO UFFICIALE AI SENSI DEI REGOLAMENTI CE/882/2004 E CE/854/2004 de 31 maggio 2007- REGISTRO ANNUALE - A LL.3)

⁽¹⁶⁾ Ufficio 3 (audit) - Direzione Generale Igiene e Sicurezza Alimenti e della Nutrizione, Ministero della Salute