

RILEVAZIONE DEI DATI RELATIVI AL FABBISOGNO DI FORMAZIONE

GUIDA ALL'USO DELLE FUNZIONI PER REGIONI E PROVINCE AUTONOME

Gennaio 2002

Indice

1. GENERALITÀ	1
2. INSTALLAZIONE DEL PRODOTTO.....	3
3. GUIDA ALL'USO DELLE FUNZIONI	4
3.1 PRIMO ACCESSO AL SISTEMA E DEFINIZIONE UTENTE.....	4
3.2 ACCESSI SUCCESSIVI	5
3.3. MODELLI	6
3.3.1 <i>PROFESSIONI SANITARIE</i>	6
3.3.1.1 INSERIMENTO SCHEDA.....	8
3.3.1.2 RICERCA SCHEDA.....	10
3.3.2 <i>SPECIALIZZAZIONI MEDICHE</i>	13
3.3.3 <i>SPECIALIZZAZIONI non MEDICHE</i>	13
3.3.4 <i>MEDICINA GENERALE</i>	14
3.3.5 <i>LAUREE NON MEDICHE</i>	15
3.4 RETE FORMATIVA	15
3.4.1 <i>PROFESSIONI SANITARIE</i>	15
3.4.1.1 INSERIMENTO SCHEDA.....	17
3.4.1.2 RICERCA SCHEDA.....	19
3.4.2 <i>SPECIALIZZAZIONI MEDICHE</i>	22
3.5 DATI DA INVIARE.....	23
3.5.1 <i>CREA DATABASE</i>	23
4. GLOSSARIO.....	24

1. GENERALITÀ

Il decreto legislativo n. 502 del 1992, come modificato dal decreto legislativo n. 229 del 1999, ha previsto, all'articolo 6-ter, la determinazione annuale del fabbisogno per il Servizio sanitario nazionale del personale sanitario ai fini della programmazione degli accessi ai relativi corsi di formazione.

L'articolo 6-ter indica, al comma 2, gli elementi di cui si deve tenere conto ai fini della definizione del fabbisogno.

Con riferimento ai predetti elementi, le Regioni e le Province Autonome dovranno, in particolare:

- procedere alla determinazione dell'offerta di lavoro per il comparto sanitario regionale (S.S.N., Strutture e professionisti accreditati, Enti di rilevanza regionale);
- effettuare il censimento delle strutture che partecipano all'attività formativa;
- quantificare la formazione professionale sanitaria in corso presso le scuole autorizzate dalla Regione o Provincia autonoma.

Per consentire una raccolta rapida ed agevole di tali informazioni, sono stati messi a disposizione di Regioni e Province Autonome, sul sito internet www.sanita.it, per essere trasferiti in locale, i seguenti prodotti:

- il documento di rilevazione dei fabbisogni che contiene l'illustrazione del metodo di determinazione dei fabbisogni utilizzato, le indicazioni operative sulla compilazione delle schede di rilevazione ed i facsimili dei modelli di rilevazione da utilizzare;
- l'applicazione software per le Regioni e le Province Autonome che permette l'acquisizione dei dati richiesti, la produzione automatica delle schede di rilevazione sia su carta sia su file.

Lo scopo del presente manuale è quello di illustrare le modalità d'installazione dell'applicazione software "Fabbisogno di formazione vs. 1.0" e le funzioni messe a disposizione dell'utilizzatore per l'invio dei dati al Ministero della salute.

I dati possono essere inviati per posta elettronica all'indirizzo:

fabbisogni@sanita.it

Per problemi tecnici è possibile contattare il numero 064324393 indicando l'applicazione RILEVAZIONE DEI DATI RELATIVI AL FABBISOGNO DI FORMAZIONE AD USO DI REGIONI E PROVINCE AUTONOME.

2. INSTALLAZIONE DEL PRODOTTO

Per utilizzare il prodotto "**Fabbisogno di formazione**" è sufficiente disporre di un P.C. dotato di sistema operativo Windows 95 o successivi. Si deve quindi procedere all'installazione del prodotto effettuando i seguenti passi:

1. connettersi al servizio <http://www.sanita.it/sanita/bacheca/formazione/default.htm> e scegliere i file d'installazione da trasferire in locale distinti nelle versioni per:
 - ◆ utenti privi di Microsoft Access (è necessario richiederlo espressamente via posta elettronica all'indirizzo fabbisogni@sanita.it)
 - ◆ utenti dotati di Microsoft Access 97.
 - ◆ utenti dotati di Microsoft Access 2000.
2. attivare il trasferimento del file di interesse, è sufficiente "cliccare" con il tasto destro del mouse sul collegamento e quindi salvare con nome su una directory locale.
3. Una volta trasferito il file in locale, per installare l'applicazione di interesse è necessario:
 - ◆ eseguire il programma appena trasferito
 - ◆ seguire le istruzioni che appaiono sullo schermo.

Al fine di una corretta visione dell'applicazione, è necessario cambiare la risoluzione dello schermo. Per fare ciò bisogna cliccare su "Avvio – Impostazioni – Pannello di controllo – Schermo". Scegliere la proprietà "Impostazioni" e cambiare l'Area dello schermo a 1024 x 768; cliccare poi sulla Tavolozza dei colori e selezionare 16,8 milioni di colori (32 bit) oppure True color 32 bit.

3. GUIDA ALL'USO DELLE FUNZIONI

3.1 PRIMO ACCESSO AL SISTEMA E DEFINIZIONE UTENTE

La prima volta che viene attivata l'applicazione software il sistema prospetta lo schermo riportato nella Fig.1 in cui compare l'anno già impostato: questo è relativo all'anno accademico per il quale è attiva la rilevazione (p.e: 2002 significa rilevazione attiva per l'acquisizione dei dati utili alla determinazione del fabbisogno 2002-2003).

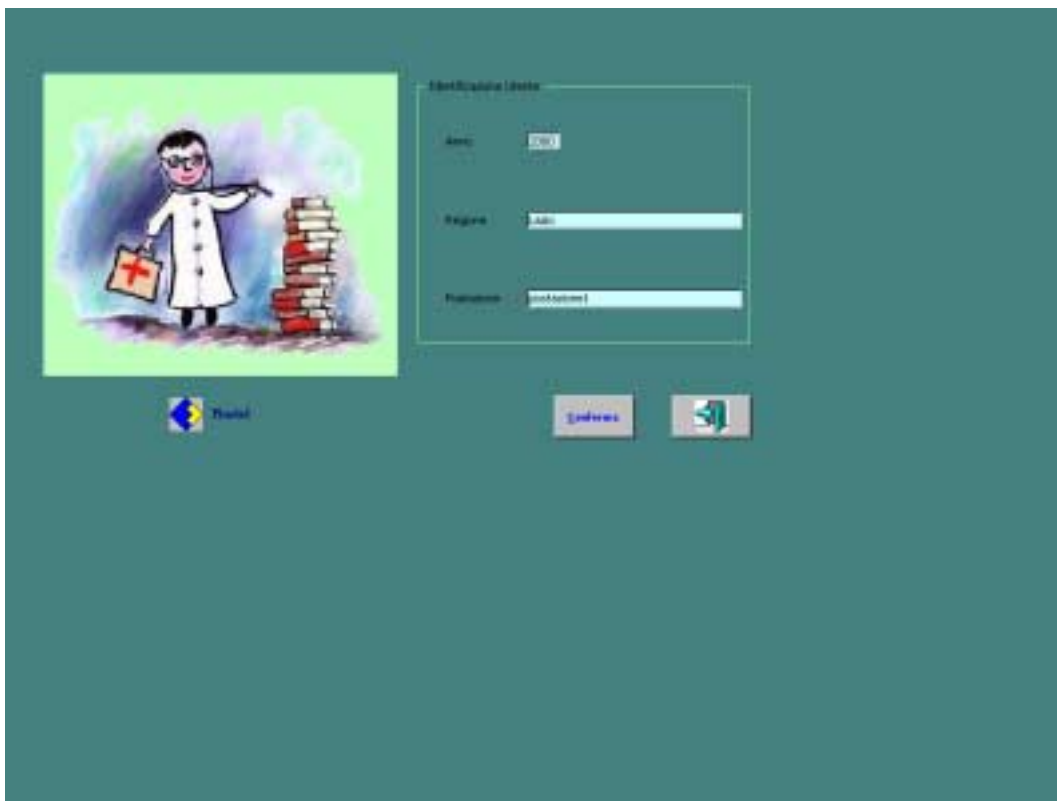


Fig. 1

E' necessario indicare:

- la **Regione o Provincia Autonoma** di competenza da una lista predefinita
- la **postazione** che si sta definendo. Infatti, è possibile operare su più postazioni parallelamente, sulle quali prevedere l'acquisizione dei dati relativi a

figure diverse o di tipo diverso (ad esempio su una postazione possono essere acquisiti i dati relativi alle Professioni sanitarie – offerta del settore SSN, su una seconda i dati relativi alle Professioni sanitarie – offerta del settore Accreditati strutturati, su una terza i dati relativi alle Specializzazioni mediche – offerta del settore SSN, su una quarta la rete formativa delle specializzazioni mediche, ecc..) E' pertanto possibile ripartire la rilevazione dei dati su più postazioni con l'accortezza di non sovrapporre dati della stessa natura. A completamento della raccolta dei dati dovranno essere spediti al Ministero della salute i dati di tutte le singole postazioni attivate.

Si sottolinea che questa impostazione deve essere effettuata solo la prima volta che si utilizza l'applicazione; le successive volte, verrà sempre visualizzata, ma non sarà possibile modificare i campi.

Selezionando il comando **CONFERMA**, viene attivato il Menù Principale dal quale poi scegliere le funzioni di inserimento e/o visualizzazione (vedi par. 3.2 Accessi successivi).

3.2 ACCESSI SUCCESSIVI

Nei successivi accessi al sistema, attivando l'applicazione tramite l'icona "Fabbisogno di formazione", viene presentato lo schermo riportata in **Fig. 2**. Sono quindi disponibili varie funzioni per gestire l'inserimento e/o la visualizzazione dei vari tipi di dati richiesti nell'ambito della rilevazione. In particolare :

MODELLI	Professioni Sanitarie
	Specializzazioni Mediche
	Specializzazioni Non Mediche
	Medicina Generale
	Lauree Non Mediche
RETE FORMATIVA	Professioni Sanitarie

Specializzazioni Mediche
Specializzazioni Non Mediche

E', inoltre presente, il comando **DATI DA INVIARE**, che consentirà, dopo avere acquisito tutti i dati, di creare un file zippato da inviare, tramite la posta elettronica, al Ministero della salute.

E' attivo il bottone:

ESCI consente l'uscita dall'applicazione.



Fig.2

3.3. MODELLI

3.3.1 PROFESSIONI SANITARIE

La funzione attivata dal bottone Professioni Sanitarie (vedi paragrafo precedente), visualizza la Regione e l'anno precedentemente impostati e consente di scegliere la **professione** da una lista predefinita caricata con tutti i Settori di Impiego relativi alla Regione e alle Professioni Sanitarie (vedi **Fig. 3**).

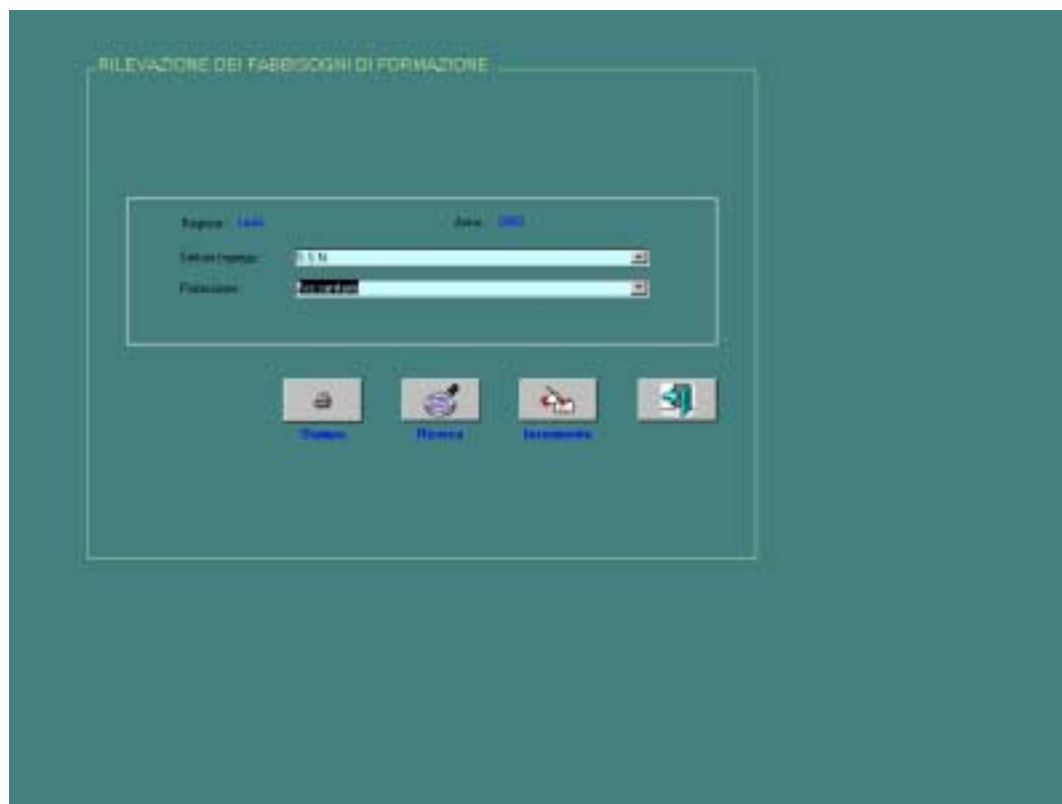


Fig. 3

Sono attivi i bottoni:

- | | |
|--------------------|---|
| STAMPA | permette di stampare il report contenente tutti i dati (nel caso in cui siano già stati inseriti precedentemente) relativi alle Professioni Sanitarie |
| RICERCA | permette di ricercare i record già inseriti |
| INSERIMENTO | permette di acquisire i dati relativi all'offerta |

ESCI permette di tornare alla schermata precedente.

3.3.1.1 INSERIMENTO SCHEDA

La funzione attivata dal bottone **INSERIMENTO SCHEDA** consente l'inserimento nella Base Dati delle schede riguardanti l'offerta; è prospettato lo schermo riportato in Fig. 4.

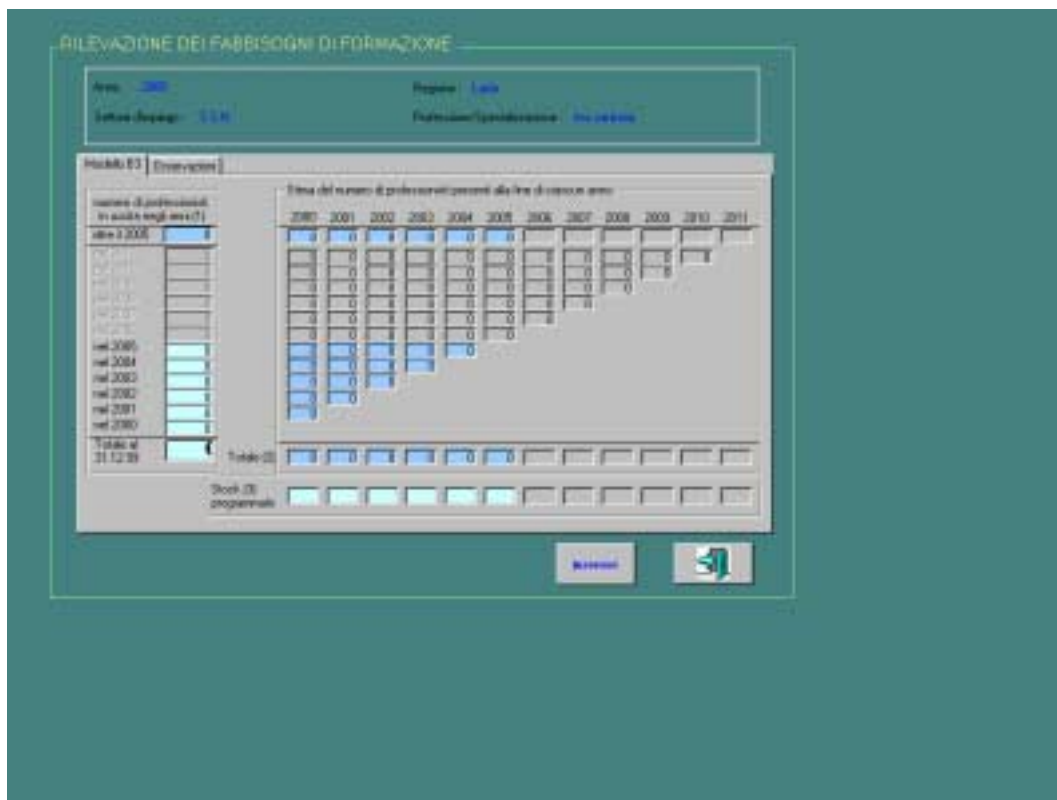


Fig. 4

La gestione dell'inserimento dei dati relativi al modello B, implica la conoscenza del numero totale dei professionisti presenti nel settore, alla fine dell'anno immediatamente precedente quello con cui inizia il periodo di osservazione, ripartiti secondo l'anno in cui abbandoneranno il lavoro.

I campi digitabili, quindi, sono:

Totale al 31.12.2001

Numero professionisti in uscita negli anni considerando che l'applicazione tiene conto della durata di ciascuna Professione

Stock Programmato che non può essere decrescente negli anni e non può essere inferiore al Totale.
Preimpostato con il Totale.

Nel pannello delle OSSERVAZIONI come riportato nella **Fig.5:**

Osservazioni campo non obbligatorio;

Compilato da campo obbligatorio:

E-mail campo non obbligatorio:

Posizione campo obbligatorio:

Telefono campo obbligatorio.

Per spostarsi da un campo ad un altro, utilizzare il tasto TAB; è, inoltre, opportuno ricordare che, dopo aver effettuato modifiche ai dati, bisogna **SEMPRE** spostarsi con il TAB in un altro campo per far accettare l'operazione.

I bottoni di comando attivi sono:

INSERISCI Consente di confermare l'inserimento dei dati dell'offerta nella Base Dati.

ESCI Permette di tornare alla schermata precedente.

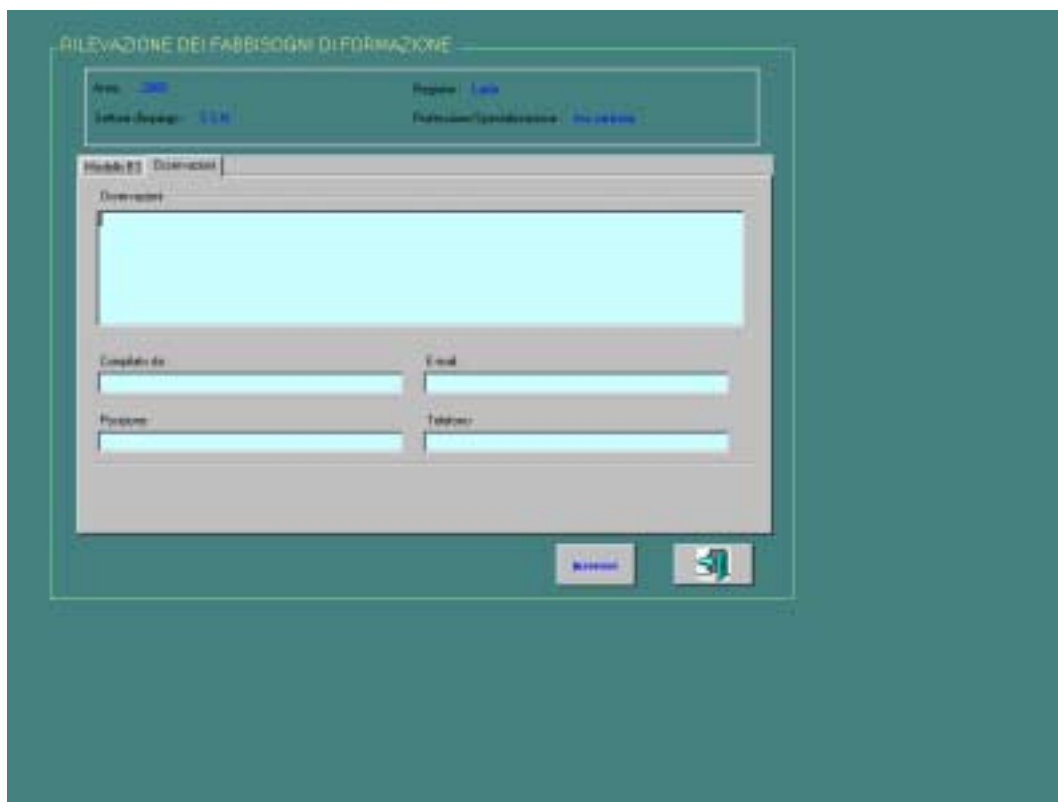


Fig. 5

3.3.1.2 RICERCA SCHEDA

La funzione attivata dal bottone **RICERCA SCHEDA** consente la visualizzazione e l'eventuale modifica delle schede riguardanti l'offerta.

La ricerca si può effettuare in due modi:

- ◆ ricerca **TOTALE** senza inserire alcun campo (Settore Impiego e Professione) si avrà, così, una lista con tutte le schede B inserite, indipendentemente dal Settore che dalla Professione.

- ◆ ricerca **PARZIALE** per Settore Impiego oppure per Professione, si avrà una lista di tutte le schede B inserite per settore di impiego o per Professione.

Selezionare con il mouse il record desiderato sulla lista e, mediante click sul bottone **Visualizza**, sarà possibile accedere ai dati per aggiornarli e/o visualizzarli come riportato nella **Fig. 6**.

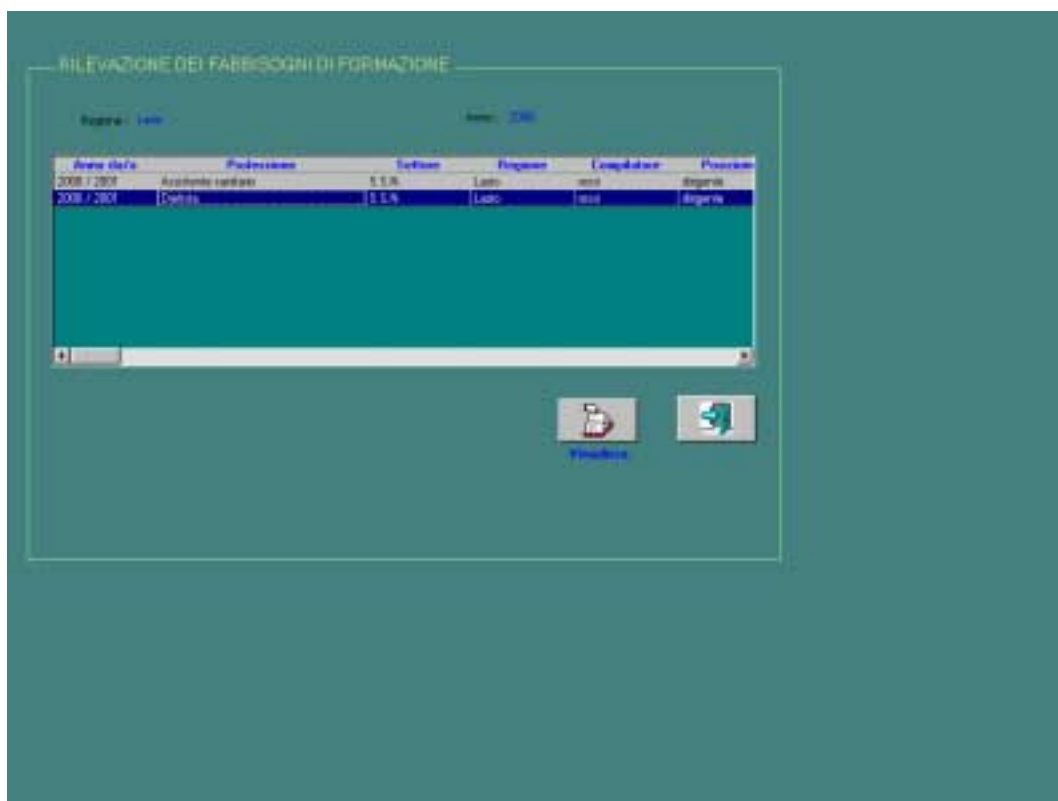


Fig. 6

I campi modificabili sono:

Totale al 31.12.2001

tutti gli anni considerando che l'applicazione tiene conto della durata di ciascuna Professione

Stock Programmato che non può essere decrescente negli anni, inoltre, non può essere inferiore al Totale.

Nel pannello delle OSSERVAZIONI:

Osservazioni campo non obbligatorio;

Compilato da campo obbligatorio:

E-mail campo non obbligatorio:

Posizione campo obbligatorio:

Telefono campo obbligatorio.

Per spostarsi da un campo ad un altro, utilizzare il tasto **TAB**; è, inoltre, opportuno ricordare che, dopo aver effettuato modifiche ai dati, bisogna **SEMPRE** spostarsi con il TAB in un altro campo per far accettare l'operazione.

I bottoni di comando attivi sono:

MODIFICA Consente di confermare le eventuali modifiche apportate alla Base Dati.

ELIMINA	Consente di eliminare la scheda, precedentemente inserita, dalla Base Dati.
ESCI	Permette di tornare alla schermata precedente.

3.3.2 SPECIALIZZAZIONI MEDICHE

La funzione attivata dal bottone Specializzazioni Mediche segue le stesse modalità viste nel paragrafo 3.3.1 "PROFESSIONI SANITARIE" .

3.3.3 SPECIALIZZAZIONI non MEDICHE

La funzione attivata dal bottone Specializzazioni Non Mediche segue le stesse modalità viste nel paragrafo 3.3.1 "PROFESSIONI SANITARIE", con una differenza che limita l'inserimento, l'aggiornamento e la visualizzazione al solo Settore di Impiego "SSN".

3.3.4 MEDICINA GENERALE

La funzione attivata dal bottone Medicina Generale visualizza la Regione e l'anno già impostati precedentemente, una lista predefinita caricata con il settore di impiego già impostato con "ACCREDITATI NON STRUTTURATI" ed un'altra lista predefinita caricata con la sola specializzazione "MEDICINA GENERALE" vedi Fig. 7

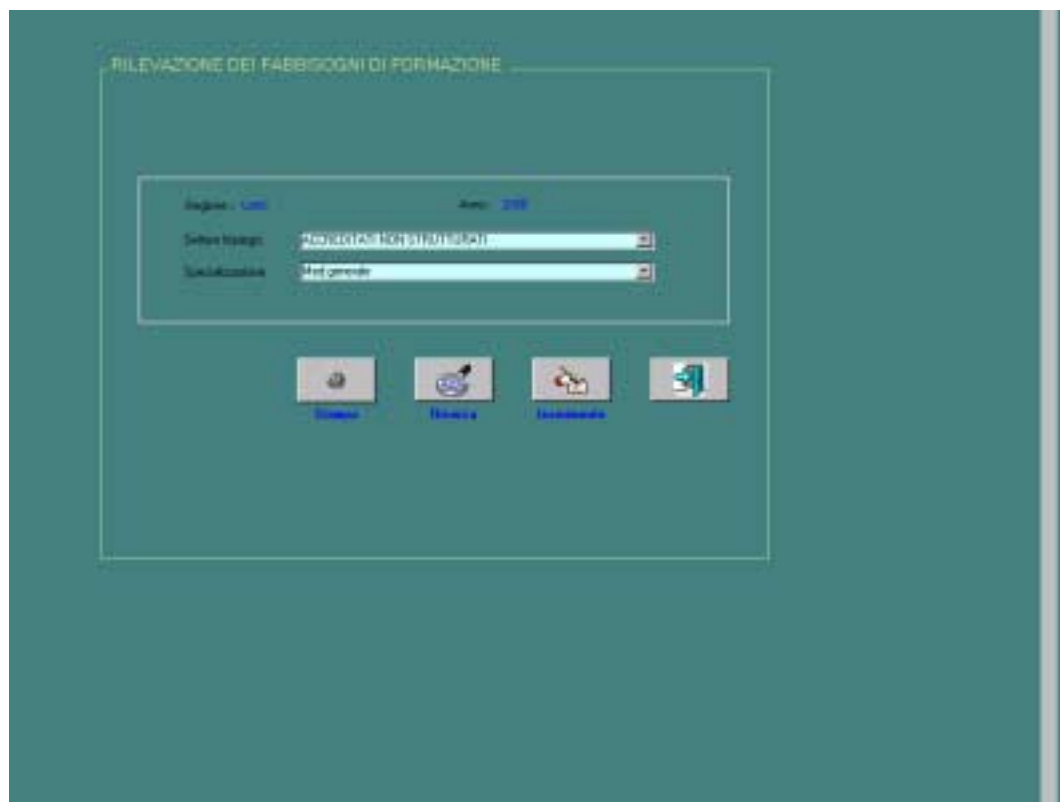


Fig. 7

Le modalità di acquisizione e visualizzazione sono le stesse viste nel paragrafo 3.3.1. "PROFESSIONI SANITARIE" con una differenza che consente di acquisire anche la Formazione cliccando sul pannello "Formazione" come riportato nella Fig. 8.

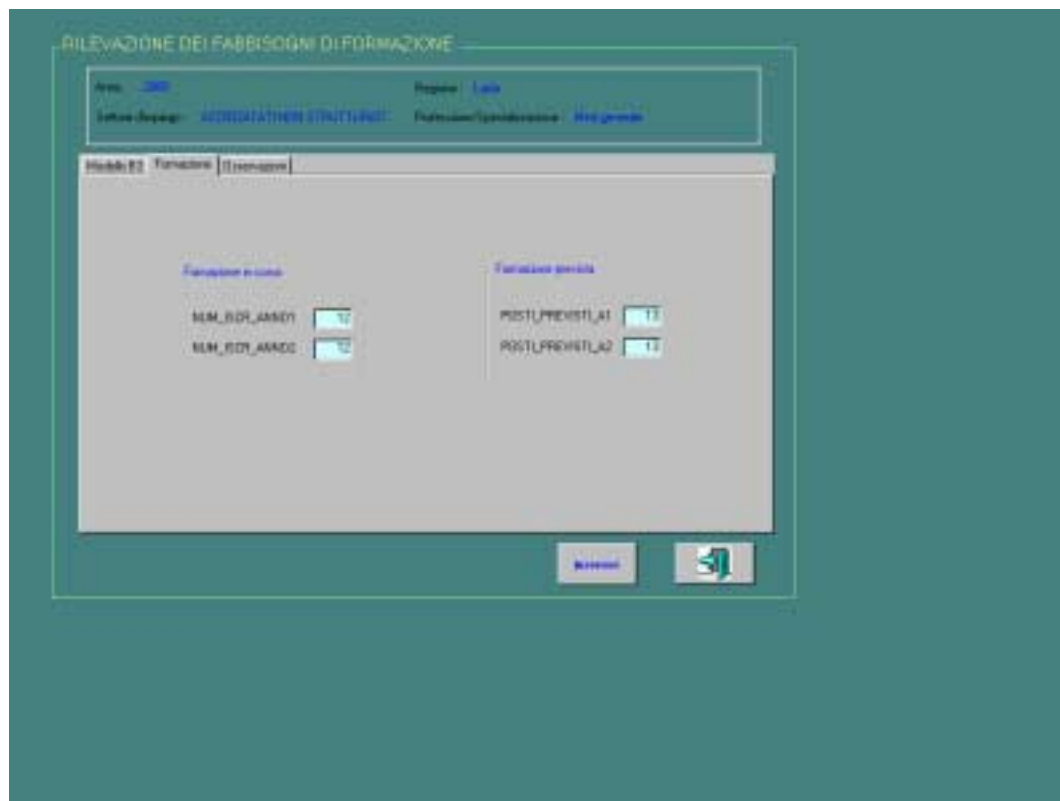


Fig. 8

3.3.5 LAUREE NON MEDICHE

La funzione attivata dal bottone Lauree Non Mediche segue le stesse modalità viste nel paragrafo 3.3.1 "PROFESSIONI SANITARIE" .

3.4 RETE FORMATIVA

3.4.1 PROFESSIONI SANITARIE

La transazione, attivata dal bottone Professioni Sanitarie consente la gestione della rete formativa per le Professioni sanitarie.

All'attivazione viene prospettata una schermata contenente la Regione e l'anno già impostati precedentemente, una lista predefinita caricata con tutti le Professioni e una lista predefinita caricata con tutti le Università vedi Fig.9

Sono attivi i bottoni:

STAMPA permette di stampare il report contenente tutti i dati

RICERCA permette di ricercare i record già inseriti

ACQUISISCI SCHEDA permette di acquisire i dati relativi alla Rete Formativa.

ESCI Permette di tornare alla schermata precedente.

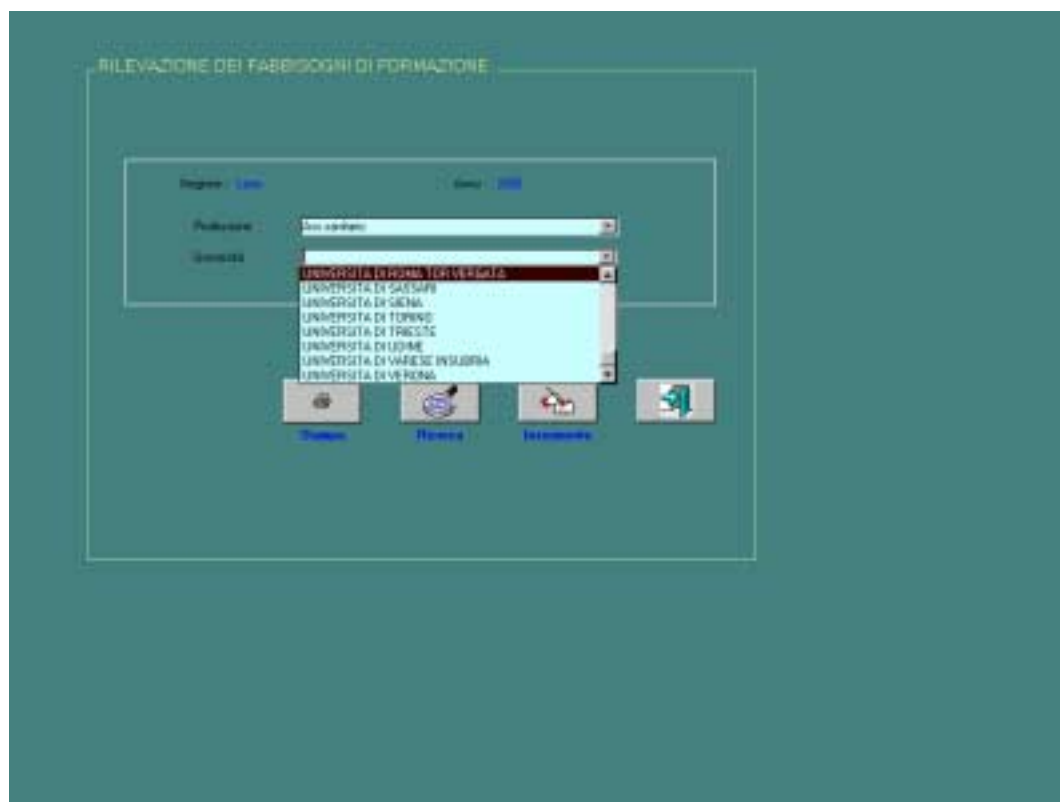


Fig. 9

3.4.1.1 INSERIMENTO SCHEDA

La funzione attivata dal bottone **INSERIMENTO SCHEDA** consente l'inserimento nella Base Dati delle schede riguardanti la Rete Formativa; è prospettato lo schermo riportato in Fig. 10.

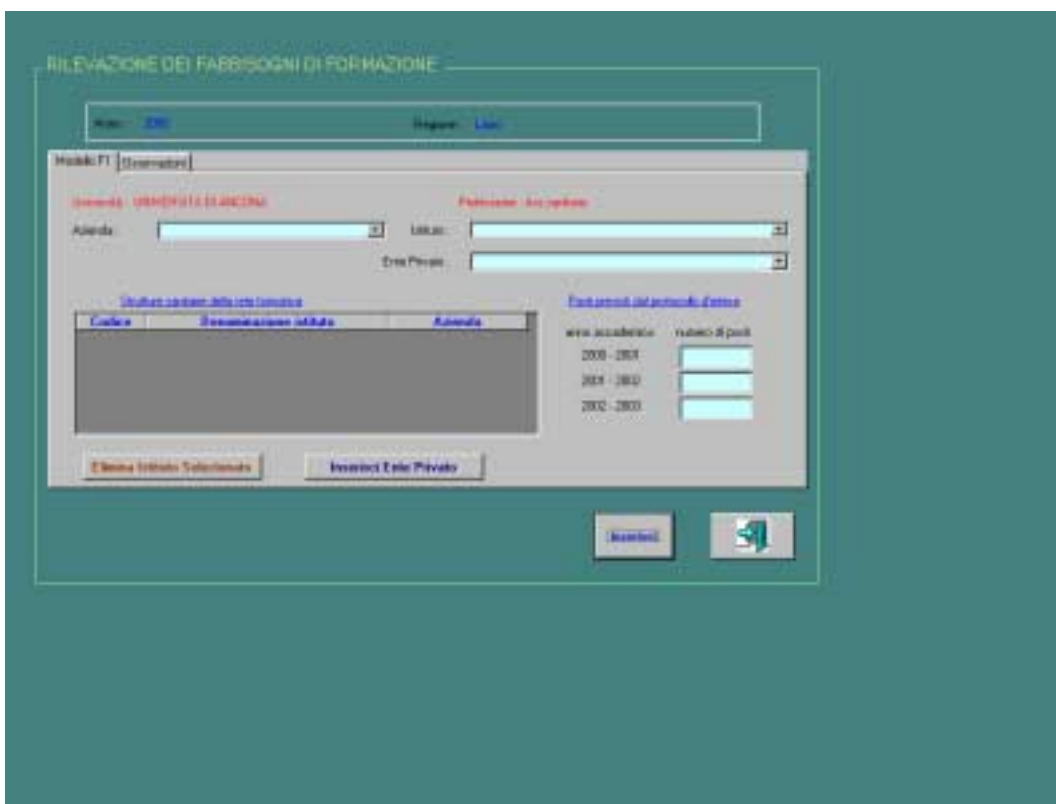


Fig. 10

I campi digitabili sono:

Azienda : lista predefinita caricata con tutte le aziende appartenenti alla Regione definita all'inizio della transazione;

Istituto: lista predefinita caricata con tutti gli istituti appartenenti alla Azienda selezionata precedentemente;

Ente Privato: lista contenente tutti gli Enti Privati che sono stati inseriti precedentemente; alla prima visualizzazione apparirà vuota. Per l'inserimento vedi bottone "INSERISCI ENTE PRIVATO".

Strutture Sanitarie della rete formativa Griglia contenente il codice identificativo e la denominazione dell'Istituto selezionato precedentemente con l'Azienda a cui appartiene.

Posti previsti del protocollo d'intesa:

numero posti numero degli iscritti anno per anno.

Sono attivi i bottoni:

Elimina Istituto Selezionato Bottone che consente DI eliminare l'Istituto dalla griglia

Inserisci Ente Privato	Bottone che consente DI inserire un ente privato e quindi ritrovarlo nella lista predefinita.
-------------------------------	---

Nel pannello delle OSSERVAZIONI:

Osservazioni	campo non obbligatorio;
---------------------	-------------------------

Compilato da	campo obbligatorio:
---------------------	---------------------

E-mail	campo non obbligatorio:
---------------	-------------------------

Posizione	campo obbligatorio:
------------------	---------------------

Telefono	campo obbligatorio.
-----------------	---------------------

Per spostarsi da un campo ad un altro, utilizzare il tasto TAB.

I bottoni di comando attivi sono:

INSERISCI	Consente di confermare l'inserimento dei dati della Rete Formativa nella Base Dati.
------------------	---

ESCI	Permette di tornare alla schermata precedente.
-------------	--

3.3.1.2 RICERCA SCHEDA

La funzione attivata dal bottone **RICERCA SCHEDA** consente la visualizzazione e l'eventuale modifica delle schede riguardanti la rete formativa.

La ricerca si può effettuare in due modi:

- ◆ ricerca TOTALE senza inserire alcun campo (Professione e Università) si avrà, così, una lista con tutte le schede F1 inserite, indipendentemente dalla Professione che dalla Università.
- ◆ ricerca PARZIALE per Professione oppure per Università, si avrà una lista di tutte le schede F1 inserite.

Selezionare con il mouse il record desiderato sulla lista e, mediante click sul bottone , **VISUALIZZA** sarà possibile accedere ai dati per aggiornarli e/o visualizzarli. (vedi Fig. 11)

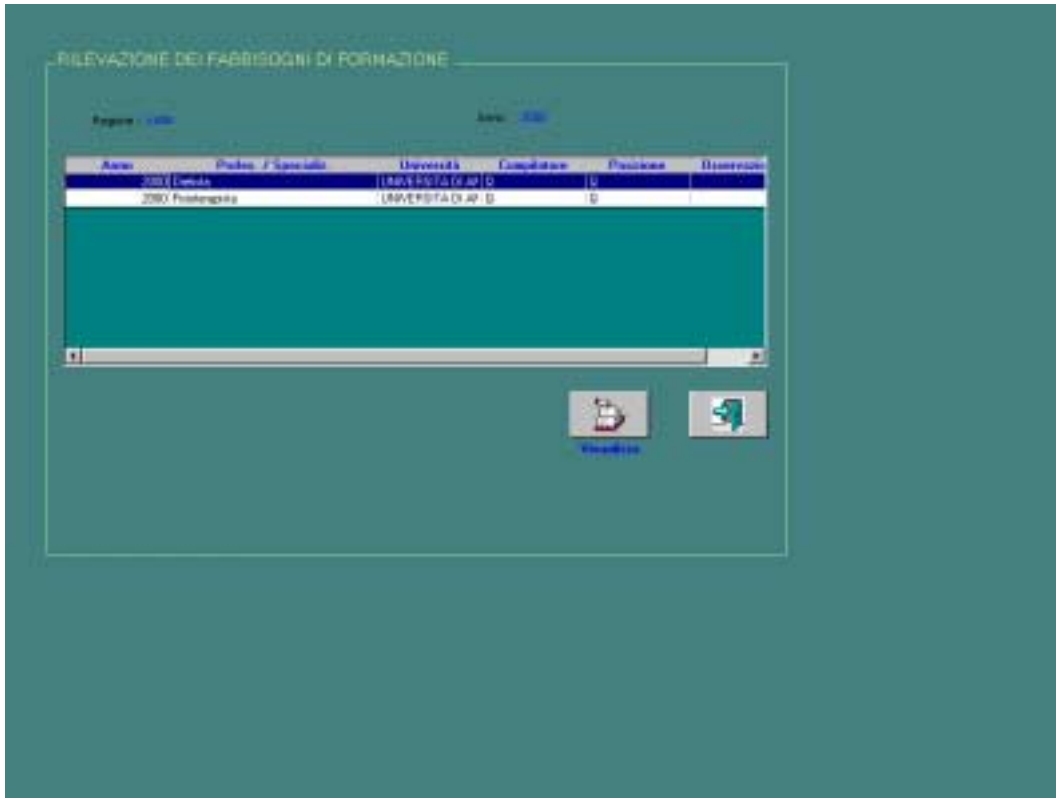


Fig. 11

I bottoni di comando attivi sono:

MODIFICA Consente di confermare le eventuali modifiche apportate alla Base Dati.

ESCI Permette di tornare alla schermata precedente.

3.4.2 SPECIALIZZAZIONI MEDICHE

La transazione, attivata dal bottone Specializzazioni Mediche consente la gestione della rete formativa per le Specializzazioni Mediche.

All'attivazione viene prospettata una schermata contenente la Regione e l'anno già impostati precedentemente, una lista predefinita caricata con tutti le Specializzazioni e una lista predefinita caricata con tutti le Università.

La transazione segue le stesse modalità viste nel paragrafo 3.4.1 "PROFESSIONI SANITARIE" .

3.5 DATI DA INVIARE

3.5.1 CREA DATABASE

La transazione, attivata dal bottone Crea DataBase consente la creazione di un database zippato da inviare alla Direzione Generale delle Risorse umane e delle Professioni sanitarie vedi Fig. 12

Per creare il DataBase, cliccare sull'icona "Directory" ; si presenterà la scelta per appoggiare il file da produrre. Dopo aver scelto la directory, cliccare sul bottone CREA DATABASE.

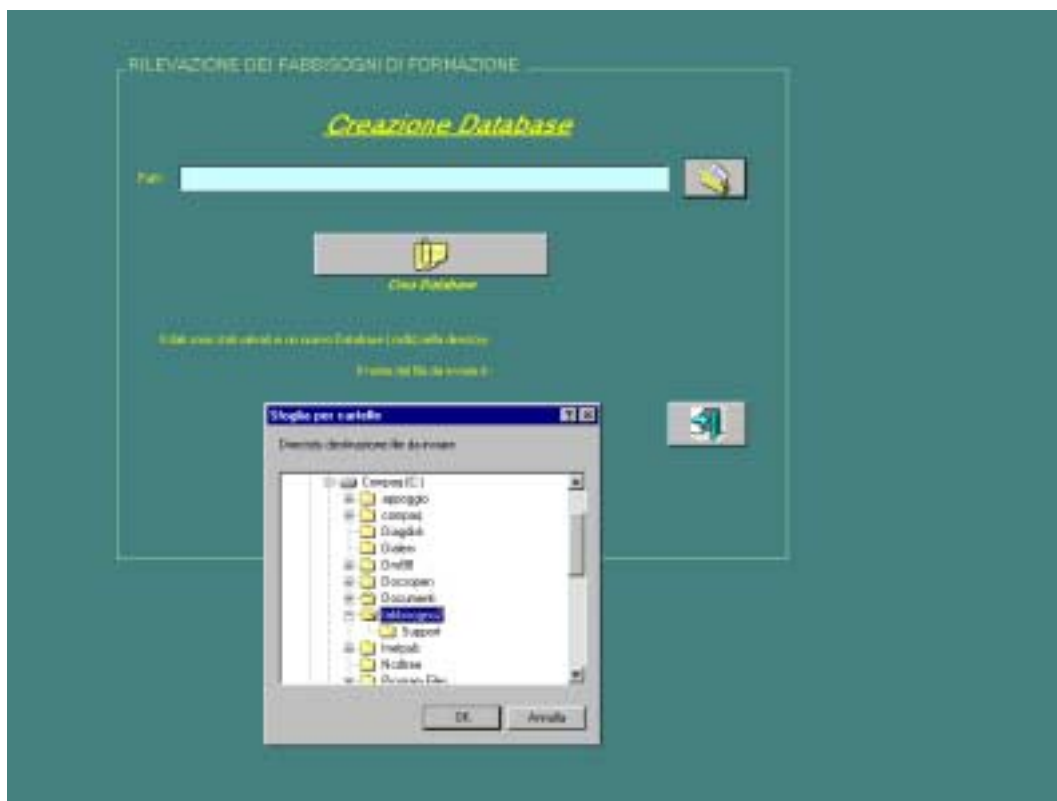


Fig. 12

Verranno, dopo aver concluso l'operazione, visualizzati i percorsi.



Fig. 13

4. GLOSSARIO

CLIC

Con l'espressione "mediante clic con il mouse" s'intende l'azione di premere e rilasciare immediatamente il pulsante sinistro del mouse, dopo avere posizionato il cursore sul pulsante o campo desiderato.

BOTTONE DI COMANDO

I bottoni di comando (command button) sono dei riquadri rettangolari all'interno dei quali è specificata la funzione collegata (Inserisci, Modifica, ecc.). Mediante clic sul pulsante viene eseguita la funzione o attivata la schermata corrispondente.