



Ministero della Salute

DIREZIONE GENERALE DELLA PREVENZIONE SANITARIA

UFFICIO 5 PREVENZIONE DELLE MALATTIE TRASMISSIBILI E PROFILASSI INTERNAZIONALE

A

ASSESSORATI ALLA SANITA' REGIONI
STATUTO ORDINARIO E SPECIALE

ASSESSORATI ALLA SANITA' PROVINCE
AUTONOME TRENTO E BOLZANO

U.S.M.A.F. – S.A.S.N. UFFICI DI SANITA'
MARITTIMA, AEREA E DI FRONTIERA

DIREZIONE GENERALE DELLA
PROGRAMMAZIONE SANITARIA
UFFICIO 8

DIREZIONE GENERALE SANITA' ANIMALE E
FARMACO VETERINARIO

MINISTERO DEGLI AFFARI ESTERI
UNITA' DI CRISI

MINISTERO DELLO SVILUPPO ECONOMICO

MINISTERO DELLA DIFESA
STATO MAGGIORE DELLA DIFESA
ISPETTORATO GENERALE DELLA SANITA'

MINISTERO DEI TRASPORTI

AZIENDA OSPEDALIERA - POLO
UNIVERSITARIO OSPEDALE LUIGI SACCO

COMANDO CARABINIERI TUTELA DELLA
SALUTE – NAS Sede Centrale

MINISTERO DELL'INTERNO
DIPARTIMENTO P.S.
DIREZIONE CENTRALE DI SANITA'

MINISTERO DEI BENI CULTURALI E DEL
TURISMO
DIREZIONE GENERALE PER LE POLITICHE DEL
TURISMO

COMANDO GENERALE CORPO DELLE
CAPITANERIE DI PORTO
CENTRALE OPERATIVA

DIPARTIMENTO DELLA PROTEZIONE CIVILE
PRESIDENZA DEL CONSIGLIO DEI MINISTRI

ENAC
DIREZIONE SVILUPPO TRASPORTO AEREO

ISTITUTO SUPERIORE DI SANITA'

CROCE ROSSA ITALIANA
REPARTO NAZIONALE DI SANITA' PUBBLICA

ISTITUTO NAZIONALE PER LE MALATTIE
INFETTIVE – IRCCS “LAZZARO SPALLANZANI”

ISTITUTO NAZIONALE PER LA PROMOZIONE
DELLA SALUTE DELLE POPOLAZIONI
MIGRANTI E PER IL CONTRASTO DELLE
MALATTIE DELLA POVERTA'(INMP)

OGGETTO: MALATTIA DA VIRUS EBOLA – REPUBBLICA DEMOCRATICA DEL CONGO

8 agosto 2019

L'epidemia di malattia da virus Ebola (EVD) nelle province di Nord Kivu e Ituri della Repubblica Democratica del Congo è continuata questa settimana con un'intensità di trasmissione simile a quella delle scorse settimane, con una media di 86 casi alla settimana (intervallo 80-91 casi/settimana) nelle ultime sei settimane (figura 1). Attualmente non vi sono casi confermati di EVD al di fuori della Repubblica Democratica del Congo.

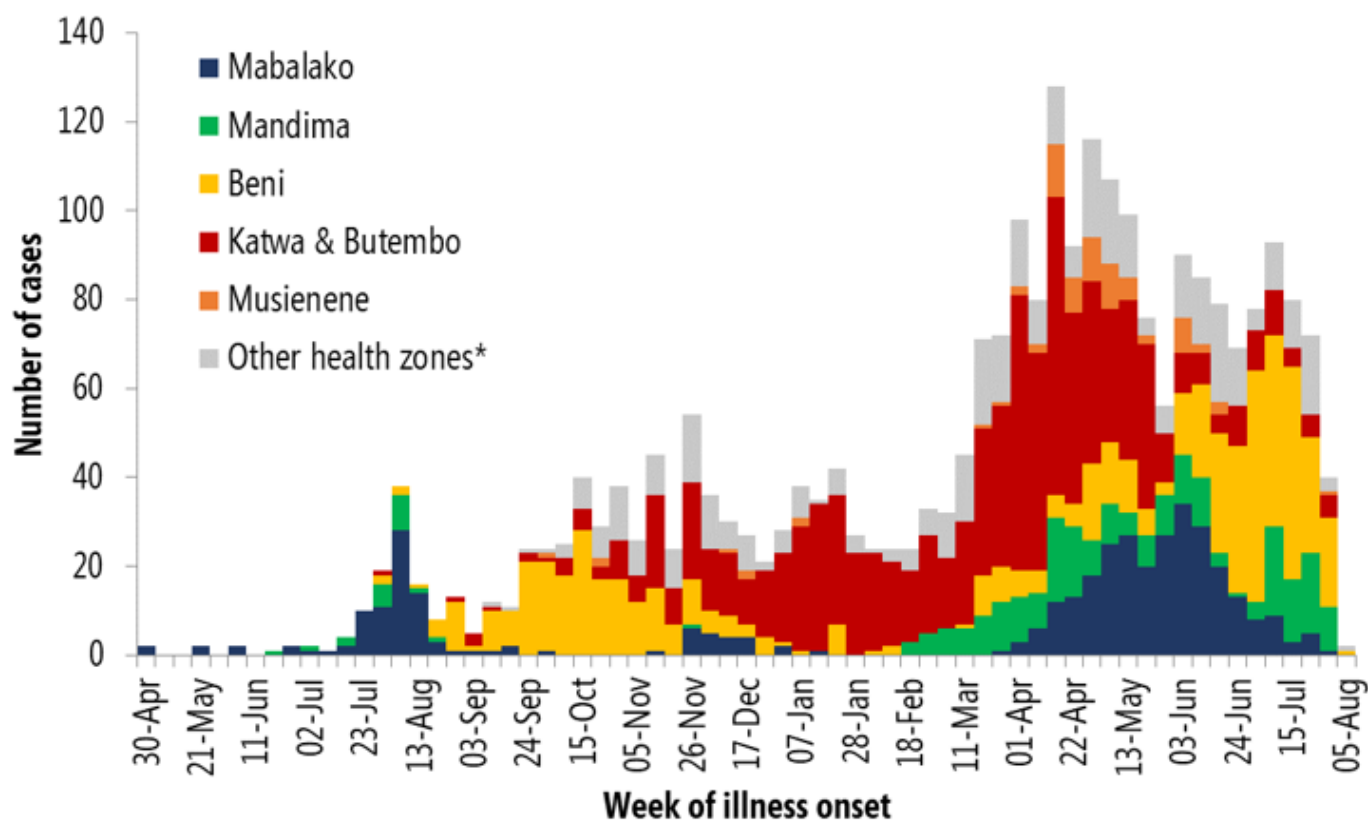
Nei 21 giorni fra il 17 luglio e il 6 agosto 2019, 65 aree sanitarie in 16 zone sanitarie hanno segnalato nuovi casi (tabella 1, figura 2). In questo periodo sono stati segnalati in totale 257 casi confermati, la maggioranza dei quali provenivano dalle zone sanitarie di Beni (46%, n=119) e Mandima (23%, n=58). La maggior parte dei casi recenti segnalati nella zona sanitaria di Mandima provengono dalle aree sanitarie settentrionali di Somé (n=39) e Mayuano (n=8). Degli otto casi segnalati dalla zona sanitaria di Mambasa negli ultimi 21 giorni, la maggioranza ha collegamenti epidemiologici con l'area sanitaria di Somé, sinora con limitata trasmissione locale a Mambasa.

Nessun nuovo caso confermato è stato segnalato nella città di Goma dall'ultimo comunicato, sinora con un totale di quattro casi confermati segnalati dalle zone sanitarie di Goma (n=1) e Nyiragongo (n=3). Di questi quattro casi, due sono deceduti e due si trovano in un Centro di Trattamento per Ebola (ETC). Il 3 agosto, tutti i 256 contatti correlati al primo caso confermato nella zona sanitaria di Goma (segnalato il 14 luglio) hanno terminato i 21 giorni di follow-up. Rimangono sotto sorveglianza in totale 232 contatti (inclusi 114 contatti ad alto rischio) dei casi di Nyiragongo. Le attività di vaccinazione in corso hanno raggiunto la maggioranza (98%) dei contatti eleggibili, e sinora sono stati vaccinati 1314 contatti, contatti dei contatti e operatori di prima linea.

Continuano ad essere segnalate nuove infezioni fra il personale operante nei posti sanitari comunitari e in altre strutture. Negli ultimi 21 giorni, sono stati segnalati 14 nuovi casi fra gli operatori sanitari di Mandima (n=5), Beni (n=4), e un caso in ognuna delle seguenti: Katwa, Mambasa, Masereka, Oicha, e Vuhovi. Cumulativamente, per ora hanno contratto l'infezione 149 (5%) operatori sanitari.

Al 6 agosto 2019, sono stati segnalati in totale 2781 casi di EVD, di cui 2687 confermati e 94 probabili, 1866 dei quali sono morti (tasso di mortalità 67%). Dei casi confermati e probabili totali, il 56% (1572) erano di genere femminile e il 28% (791) erano bambini di età inferiore a 18 anni.

Figura 1: Casi confermati e probabili di malattia da virus Ebola per settimana d'insorgenza dei sintomi e zona sanitaria, dati al 6 agosto 2019*

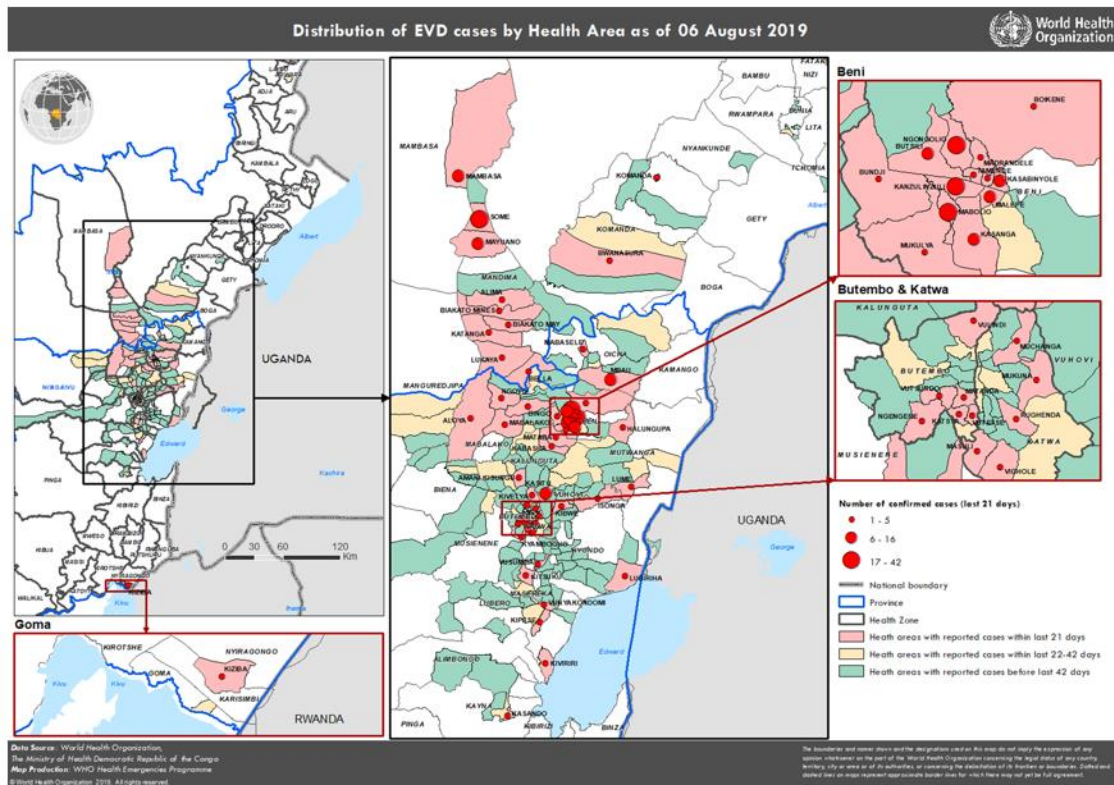


[Enlarge](#)

[image](#)

* I dati delle ultime settimane sono soggetti a ritardi relativi alla conferma e segnalazione dei casi, così come nella pulizia in corso dei dati. Altre zone sanitarie includono: Alimbongo, Ariwara, Biena, Bunia, Goma, Kalunguta, Kayna, Komanda, Kyondo, Lubero, Manguredjipa, Masereka, Mutwanga, Nyankunde, Oicha, Rwampara and Tchomia.

Figura 2: Casi confermati e probabili di malattia da virus Ebola per settimana d'insorgenza dei sintomi e area sanitaria, dati al 6 agosto 2019*



Enlarge

image

Tabella 1: Casi confermati e probabili di malattia da virus Ebola, e numero di aree sanitarie affette, per zona sanitaria, province di Nord Kivu ed Ituri, Repubblica Democratica del Congo, dati al 6 agosto 2019**

Province	Health Zone	During the last 21 days (17 July – 6 August)		Cumulative to date				
		Confirmed Cases reported	Health areas: reporting at least 1 case / Total areas in zone	Confirmed cases	Probable cases	Total cases	Deaths among confirmed cases	Total deaths
North Kivu	Alimbongo	0	0/20	5	0	5	2	2
	Beni	119	16/18	603	9	612	382	391
	Biena	0	0/14	16	1	17	12	13
	Butembo	11	7/15	265	0	266	310	311
	Goma	0	0/10	1	0	1	2	2
	Kalunguta	8	4/18	135	15	149	57	71
	Katwa	6	5/18	627	16	643	435	451
	Kayna	1	1/18	9	0	9	5	5
	Kyondo	0	0/22	20	2	22	13	15
	Lubero	3	2/18	31	2	33	4	6
	Mabalako	12	4/12	365	16	381	265	281
	Manguredjipa	0	0/9	18	0	18	12	12
	Masereka	3	2/16	49	6	55	16	22
	Musienene	1	1/20	74	1	75	30	31
Mutwanga	5	4/19	16	0	16	8	8	
Nyiragongo	3	2/8	3	0	3	0	0	
Oicha	6	1/25	51	0	51	24	24	
Vuhovi	11	3/12	101	13	114	35	48	
Ituri	Ariwara	0	0/21	1	0	1	1	1
	Bunia	0	0/20	4	0	4	4	4
	Komanda	2	2/15	36	9	45	18	27
	Mambasa	8	2/16	9	0	9	5	5
	Mandima	58	9/15	237	4	241	126	130
	Nyakunde	0	0/12	1	0	1	1	1
	Rwampara	0	0/11	8	0	8	3	3
Tchomia	0	0/12	2	0	2	2	2	
Total		257	65/414 (16%)	2687	94	2781	1772	1866

***Casi totali e aree affette negli ultimi 21 giorni sono basati sulla data iniziale d'allerta e possono differire dalla data di conferma e dalla notifica giornaliera del Ministero della Salute*

Attività di sanità pubblica

Per ulteriori informazioni dettagliate sulle attività di risposta di sanità pubblica del MoH, dell'OMS e dei partner, consultare l'ultimo rapporto situazionale pubblicato dall'Ufficio Regionale dell'OMS per l'Africa.

- [Ebola situation reports: Democratic Republic of the Congo](#)

Valutazione del rischio dell'OMS

L'OMS sottopone a monitoraggio continuo i cambiamenti della situazione epidemiologica e del contesto dell'epidemia per assicurare che il supporto alle attività di risposta sia adattato all'evolversi delle circostanze. L'ultima valutazione effettuata il 5 agosto 2019, ha concluso che il rischio a livello regionale e nazionale rimane molto elevato, mentre i livelli di rischio globale rimangono bassi.

Negli ultimi mesi continuano consistenti tassi di trasmissione nelle aree affette dall'epidemia delle province di Nord Kivu e Ituri, con dimostrata estensione a nuove aree (ad alto rischio) e transfrontaliera, anche se senza trasmissione continua locale in queste aree. L'elevata percentuale di decessi nelle comunità, la relativamente bassa proporzione di nuovi casi che erano contatti conosciuti sotto sorveglianza, l'esistenza di trasmissione virale legata a infezione nosocomiale, i persistenti ritardi nell'individuazione e nell'isolamento e le difficoltà di accesso ad alcune comunità per motivi di sicurezza e sacche di reticenza comunitaria, sono tutti fattori che aumentano la probabilità di ulteriore trasmissione nelle comunità affette. La segnalazione di casi confermati e trasmissione locale a Goma, capitale del Nord Kivu con una popolazione di oltre due milioni di abitanti, evidenzia la potenziale diffusione nella Repubblica Democratica del Congo e nei paesi confinanti. Supportata da mesi di preparazione, è stata rapidamente implementata una completa attività di risposta, che comprende il rintraccio completo dei contatti e la vaccinazione ad anello, a seguito dell'individuazione di questi casi per prevenire la diffusione terziaria o lo stabilirsi di un ciclo di trasmissione continua nella città di Goma.

La situazione relativa alla sicurezza nell'ultima settimana è diventata più instabile, per la continua presenza di gruppi armati non statali avvistati in tutte le aree operative. Nella zona sanitaria di Beni, recentemente diversi attacchi da parte di elementi sospetti delle ADF che hanno provocato numerose vittime fra i civili, hanno portato a una dimostrazione il 7 agosto 2019 a Beni/Mavivi per protestare contro la continua mancanza di sicurezza nell'area. Tale manifestazione è stata seguita da una manifestazione ancora più numerosa l'8 agosto a Beni a causa di un attacco delle ADF a Mbau sull'asse Beni/Oicha che ha causato sei morti fra i civili, incluso un importante leader della società civile. Le operazioni per EVD nell'area sono state temporaneamente sospese finché la situazione non si tranquillizzi. La continuità delle attività di risposta è facilitata dallo stretto monitoraggio dell'ambiente operativo e dalla corrispondente implementazione delle misure di sicurezza appropriate.

I fattori sopra menzionati insieme all'elevato grado di mobilità della popolazione fra le aree affette dall'epidemia ed altre aree della Repubblica Democratica del Congo e la facilità con cui possono essere attraversate le frontiere con i paesi confinanti, aumentano il rischio di diffusione geografica – sia all'interno della Repubblica Democratica del Congo sia nei paesi confinanti. D'altro canto, le attività di preparazione in diversi paesi confinanti, hanno probabilmente aumentato la capacità di individuare rapidamente i casi e mitigare la diffusione locale. Si deve continuare a rafforzare e mantenere tali iniziative.

Raccomandazioni dell'OMS

Il 17 luglio 2019, il Direttore Generale ha convocato il Comitato d'Emergenza previsto dal Regolamento Sanitario Internazionale (IHR) per valutare la situazione relativa all'epidemia da virus Ebola in Repubblica Democratica del Congo (DRC). Il Direttore Generale ha accettato la raccomandazione del Comitato d'Emergenza che l'epidemia costituisce un'emergenza di sanità pubblica di rilevanza internazionale (PHEIC). Ulteriori informazioni, incluso le raccomandazioni temporanee del Comitato d'Emergenza, sono disponibili ai seguenti link:

- dichiarazione sulla riunione del Comitato d'Emergenza <https://www.who.int/ihr/procedures/statement-emergency-committee-ebola-drc-july-2019.pdf?ua=1>
- discorso del Direttore Generale dell'OMS: <https://www.who.int/dg/speeches/detail/ihr-emergency-committee-on-evd-drc-north-kivu>
- comunicato <https://www.who.int/news-room/detail/17-07-2019-ebola-outbreak-in-the-democratic-republic-of-the-congo-declared-a-public-health-emergency-of-international-concern>

L'OMS raccomanda di evitare qualsiasi restrizione ai viaggi e al commercio con la Repubblica Democratica del Congo in base alle informazioni attualmente disponibili. Attualmente non esiste un vaccino autorizzato per proteggere le persone contro il virus Ebola. Pertanto, qualsiasi richiesta di certificati attestanti la vaccinazione contro Ebola non costituisce un motivo ragionevole per restringere i movimenti transfrontalieri o l'emissione di visti per i passeggeri in uscita dalla Repubblica Democratica del Congo. L'OMS continua a monitorare attentamente e, se necessario, verificare le misure relative ai viaggi e al commercio per questo evento. Attualmente, nessun paese ha implementato misure restrittive sui viaggi che interferiscano significativamente col traffico internazionale da e per la Repubblica Democratica del Congo. I viaggiatori dovrebbero informarsi presso un medico prima di partire e applicare adeguate misure igieniche. Ulteriori informazioni sono disponibili nel documento [WHO recommendations for international traffic related to the Ebola Virus Disease outbreak in the Democratic Republic of the Congo](#).

Per ulteriori informazioni, consultare:

- [WHO resources and updates on Ebola virus disease](#)
- [SAGE Interim Recommendations on Vaccination against Ebola Virus Disease \(EVD\)](#)
- [Ebola virus disease in the Democratic Republic of the Congo – Operational readiness and preparedness in neighbouring countries](#)

Testo originale:

<https://www.who.int/csr/don/08-august-2019-ebola-drc/en/>

Patrizia Parodi

PER IL DIRETTORE DELL'UFFICIO 5

* F.to Patrizia Parodi

*“firma autografa sostituita a mezzo stampa, ai sensi dell'art. 3, comma 2, del d. Lgs. N. 39/1993”